



SCOTT

BIKE

GAMBLER 2020

USER MANUAL

INNOVATION
TECHNOLOGY
DESIGN

WWW.SCOTT-SPORTS.COM



Das SCOTT Gambler sollte sorgfältig auf die individuellen Fahrerbedürfnisse abgestimmt werden um maximale Sicherheit und Fahrspaß gewähren zu können.

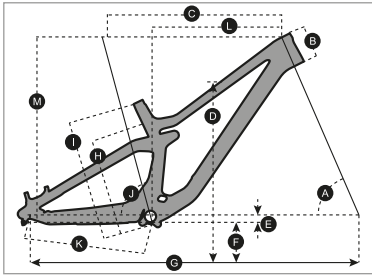
SCOTT empfiehlt, alle Einstellungsarbeiten bei einem autorisierten SCOTT Fachhändler ausführen zu lassen.

Um Schäden zu vermeiden, und/oder im Fall von technischen Problemen und Zweifeln, bitten wir, mit einem autorisierten SCOTT Fachhändler Kontakt aufzunehmen.

INHALT

Geometrie/Technische Daten Gambler.	04
Fahrwerks-Setup.	05
Einstellungen.	05
Höhen- und Progressionseinstellung	07
Maximaler Sattelstütz-Einschub.	07
Kabelführung.	08
Wartung der Drehpunkte.	09
Ersatzteile	10
Garantiebestimmungen SCOTT Bikes	12

GEOMETRIE/TECHNISCHE DATEN GAMBLER



Seatpost	31.6mm
Seatpost Clamp	34.9mm
Travel	200mm
Shock length	225mm
Shock stroke	75mm
Hardware mainframe	8x50mm
Hardware linkage	Trunnion
BB housing	PF 107
Chainring size	36T max / 57.9mm Chain line (minimum)
Max tyre width	2.5
Rear hub spacing	157mm DH

Bitte beachten Sie:

Reifendimensionen variieren von Hersteller zu Hersteller. Bitte überprüfen Sie nach jedem Wechsel der Reifenmarke/Dimension, die adäquate Reifenfreigängigkeit am Rahmen.

	S / 900		S / 700		M / 900		M / 700		L / 900		L / 700		XL / 900		XL / 700	
	LOW BB SETTING	HIGH BB SETTING	LOW BB SETTING	HIGH BB SETTING	LOW BB SETTING	HIGH BB SETTING	LOW BB SETTING	HIGH BB SETTING	LOW BB SETTING	HIGH BB SETTING	LOW BB SETTING	HIGH BB SETTING	LOW BB SETTING	HIGH BB SETTING	LOW BB SETTING	HIGH BB SETTING
A STEUERWINKEL	62.9°	63.2°	62.9°	63.2°	62.9°	63.2°	62.9°	63.2°	62.9°	63.2°	62.9°	63.2°	62.9°	63.2°	62.9°	63.2°
B STEUERROHR LÄNGE	110.0 mm 4.3 in	110.0 mm 4.3 in	110.0 mm 4.3 in	110.0 mm 4.3 in	110.0 mm 4.3 in	110.0 mm 4.3 in	110.0 mm 4.3 in	110.0 mm 4.3 in	110.0 mm 4.3 in	110.0 mm 4.3 in	110.0 mm 4.3 in	110.0 mm 4.3 in	110.0 mm 4.3 in	110.0 mm 4.3 in	110.0 mm 4.3 in	110.0 mm 4.3 in
C HORIZONTALE OBERROHR LÄNGE	537.4 mm 21.2 in	535.7 mm 21.1 in	567.5 mm 22.3 in	565.7 mm 22.3 in	621.0 mm 24.4 in	618.9 mm 24.4 in	651.1 mm 25.6 in	648.9 mm 25.5 in	621.0 mm 24.4 in	618.9 mm 24.4 in	651.1 mm 25.6 in	648.9 mm 25.5 in	621.0 mm 24.4 in	618.9 mm 24.4 in	651.1 mm 25.6 in	648.9 mm 25.5 in
D STANDOVER HEIGHT	719.3 mm 28.3 in	712.3 mm 28.0 in	711.6 mm 28.0 in	705.0 mm 27.8 in	712.1 mm 28.0 in	705.8 mm 27.8 in	709.6 mm 27.9 in	703.6 mm 27.7 in	712.1 mm 28.0 in	705.8 mm 27.8 in	709.6 mm 27.9 in	703.6 mm 27.7 in	712.1 mm 28.0 in	705.8 mm 27.8 in	709.6 mm 27.9 in	703.6 mm 27.7 in
E TRETLAGER OFFSET	-24.2 mm -1.0 in	-8.5 mm -0.3 in	-24.2 mm -1.0 in	-8.5 mm -0.3 in	-24.2 mm -1.0 in	-8.5 mm -0.3 in	-24.2 mm -1.0 in	-8.5 mm -0.3 in	-24.2 mm -1.0 in	-8.5 mm -0.3 in	-24.2 mm -1.0 in	-8.5 mm -0.3 in	-24.2 mm -1.0 in	-8.5 mm -0.3 in	-24.2 mm -1.0 in	-8.5 mm -0.3 in
F TRETLAGERHÖHE	346.4 mm 13.6 in	342.6 mm 13.5 in	346.0 mm 13.6 in	342.6 mm 13.5 in	345.4 mm 13.6 in	342.6 mm 13.5 in	346.2 mm 13.6 in	342.6 mm 13.5 in	345.4 mm 13.6 in	342.6 mm 13.5 in	346.2 mm 13.6 in	342.6 mm 13.5 in	345.4 mm 13.6 in	342.6 mm 13.5 in	346.2 mm 13.6 in	342.6 mm 13.5 in
G RADSTAND	1207.6 mm 47.5 in	1212.8 mm 47.7 in	1237.6 mm 48.7 in	1242.8 mm 48.9 in	1270.0 mm 50.0 in	1272.8 mm 50.1 in	1297.6 mm 51.1 in	1302.8 mm 51.3 in	1270.0 mm 50.0 in	1272.8 mm 50.1 in	1297.6 mm 51.1 in	1302.8 mm 51.3 in	1270.0 mm 50.0 in	1272.8 mm 50.1 in	1297.6 mm 51.1 in	1302.8 mm 51.3 in
H ABST. TRETLAGER OBERROHR MIT...																
I ABST. TRETLAGER - SITZROHR OBERKANTE	405.0 mm 15.9 in	405.0 mm 15.9 in	405.0 mm 15.9 in	405.0 mm 15.9 in	405.0 mm 15.9 in	405.0 mm 15.9 in	405.0 mm 15.9 in	405.0 mm 15.9 in	405.0 mm 15.9 in	405.0 mm 15.9 in	405.0 mm 15.9 in	405.0 mm 15.9 in	405.0 mm 15.9 in	405.0 mm 15.9 in	405.0 mm 15.9 in	405.0 mm 15.9 in
J SITZROHRWINKEL	66.8°	67.2°	66.8°	67.2°	66.8°	67.2°	66.8°	67.2°	66.8°	67.2°	66.8°	67.2°	66.8°	67.2°	66.8°	67.2°
K KETTENSTREBEN LÄNGE	438.7 mm 17.3 in	435.0 mm 17.1 in	438.7 mm 17.3 in	435.0 mm 17.1 in	438.7 mm 17.3 in	435.0 mm 17.1 in	438.7 mm 17.3 in	435.0 mm 17.1 in	438.7 mm 17.3 in	435.0 mm 17.1 in	438.7 mm 17.3 in	435.0 mm 17.1 in	438.7 mm 17.3 in	435.0 mm 17.1 in	438.7 mm 17.3 in	435.0 mm 17.1 in
L REACH	400.2 mm 15.8 in	405.0 mm 15.9 in	430.3 mm 16.9 in	435.0 mm 17.1 in	460.4 mm 18.1 in	465.0 mm 18.3 in	490.5 mm 19.3 in	495.0 mm 19.5 in	460.4 mm 18.1 in	465.0 mm 18.3 in	490.5 mm 19.3 in	495.0 mm 19.5 in	460.4 mm 18.1 in	465.0 mm 18.3 in	490.5 mm 19.3 in	495.0 mm 19.5 in
M STACK	636.2 mm 25.0 in	631.3 mm 24.9 in	636.2 mm 25.0 in	631.3 mm 24.9 in	633.5 mm 24.9 in	631.3 mm 24.9 in	636.2 mm 25.0 in	631.3 mm 24.9 in	633.5 mm 24.9 in	631.3 mm 24.9 in	636.2 mm 25.0 in	631.3 mm 24.9 in	633.5 mm 24.9 in	631.3 mm 24.9 in	636.2 mm 25.0 in	631.3 mm 24.9 in
N VORBAULÄNGE																
O NACHLAUF	130.5 mm 5.1 in	119.0 mm 4.7 in	130.5 mm 5.1 in	119.0 mm 4.7 in	130.5 mm 5.1 in	119.0 mm 4.7 in	130.5 mm 5.1 in	119.0 mm 4.7 in	130.5 mm 5.1 in	119.0 mm 4.7 in	130.5 mm 5.1 in	119.0 mm 4.7 in	130.5 mm 5.1 in	119.0 mm 4.7 in	130.5 mm 5.1 in	119.0 mm 4.7 in

FAHRWERKS-SETUP

Um die bestmögliche Fahrwerks-Performance am Gambler gewährleisten zu können, empfehlen wir sich genügend Zeit zu nehmen für eine sorgfältige Vorgehensweise beim Abstimmen des Fahrwerks. Unterstützend kann Ihnen hier der autorisierte SCOTT Fachhändler zur Seite stehen. Weitere Informationen zum Setup können auch auf folgenden Links eingesehen werden

- ridefox.com/fox17/help.php?m=bike&id=1038
- ridefox.com/fox17/help.php?m=bike&id=1039

EINSTELLUNGEN

Wir empfehlen alle grundsätzlichen Einstellarbeiten durch Ihren autorisierten SCOTT Fachhändler ausführen zu lassen. Einfache Wartungsarbeiten sowie kleinere Überprüfungen sollten vor Fahrtantritt, entsprechend den Vorgaben im Quick Start Manual, regelmäßig durchgeführt werden. Das genannte Quick Start Manual liegt jedem Rad bei Auslieferung, bei.

Bitte beachten Sie zwingend alle genannten Vorgehensweisen sowie die maximalen Drehmomentvorgaben. Bitte wenden Sie sich im Bedarfsfall an Ihren autorisierten SCOTT Fachhändler.

Bitte verwenden Sie für alle Einstellarbeiten einen genormten Drehmomentschlüssel, sowie gegebenenfalls entsprechende Schraubensicherung.

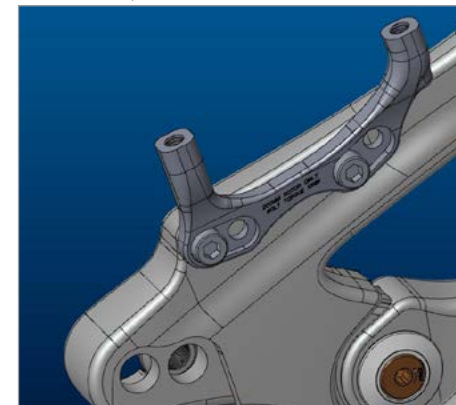


Das SCOTT Gambler MY20 bietet unzählige Einstellungsoptionen, sowie die Möglichkeit 27.7" und 29" Laufräder zu verwenden.

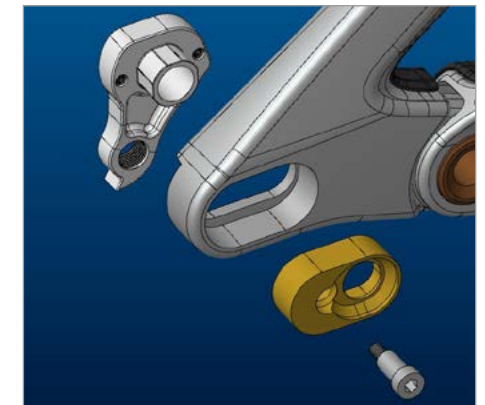
Es besteht die Option über den, an der Hinterradachse verwendeten FLIP-CHIP, den Radstand anpassen zu können. Bitte beachten Sie hierzu die zwingende Anpassung der Bremsadaptposition wenn der Radstand verändert wurde.

Für die Einstellung KURZER RADSTAND beachten Sie die folgende Vorgehensweise.

Montage des Bremsadapters an den hinteren Bohrungen (Bremsadapter in vorderster Position)

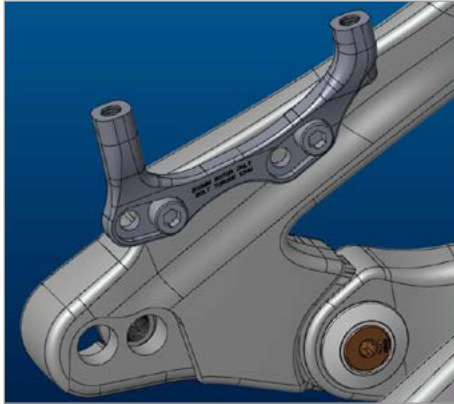


Flip Chip und Steckachsaufnahme in vorderster Position

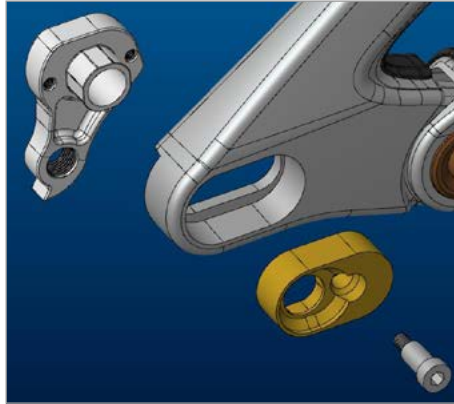


Für die Einstellung LANGER RADSTAND beachten Sie die folgende Vorgehensweise.

Montage des Bremsadapters an den vorderen Bohrungen (Bremsadapter in hinterster Position)

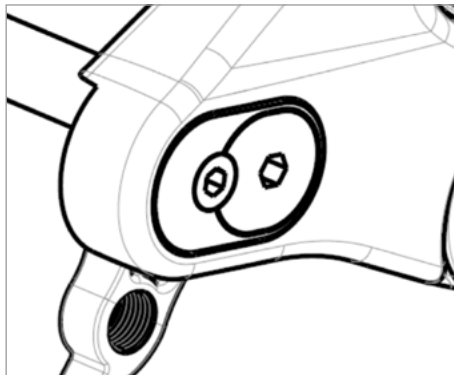
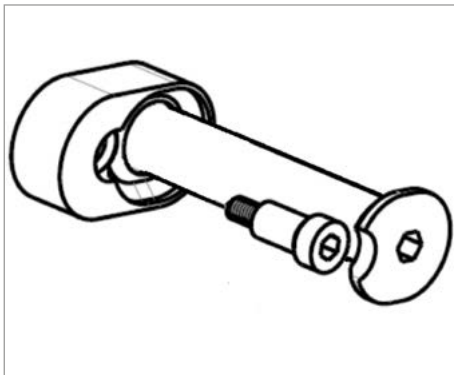


Flip Chip und Steckachsaufnahme in hinterster Position



Bitte beachten Sie bei der Montage der Hinterrad-Steckachse, dass die Nut des Steckachskopfes in Übereinstimmung steht, mit dem Sicherungsbolzen der Achse.

Achtung: Max. Drehmoment für den Sicherungsbolzen ist 1.5Nm !



Bitte beachten Sie!

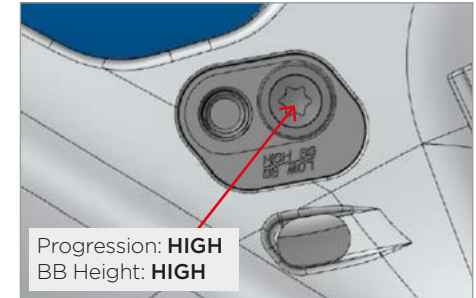
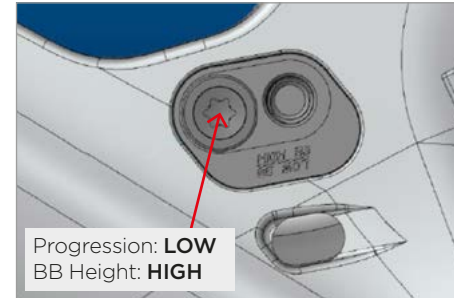
Im ausgebauten Zustand des Hinterrades, besteht zwischen Schaltwerk und Schaltauge/ Ausfallende ein spürbares Spiel zwischen den Bauteilen. Dies ist so gewollt, und stellt keinen Fehler dar. Bitte versuchen Sie nicht, dass spürbare Spiel durch Überschreiten des maximalen Drehmomentes von 1.5Nm am Sicherungsbolzen auszugleichen!

Durch die Montage des Hinterrades wird das technisch notwendige Spiel beseitigt, bzw. ausgeglichen.

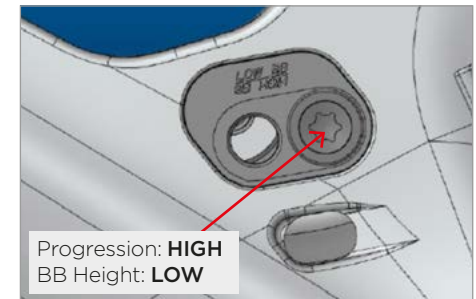
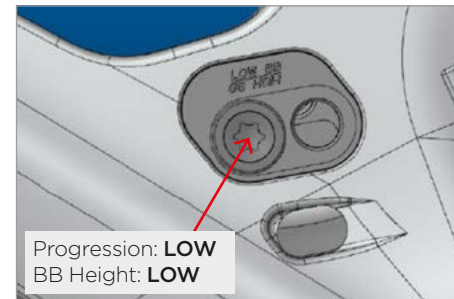
▼ HÖHEN- UND PROGRESSIONSEINSTELLUNG

Die untere Dämpferaufnahme am Haupttrahmen ermöglicht eine Einstellung der Tretlagerhöhe sowie der Progression an der Dämpferkinematik. Bei der Verwendung von 27.5" Laufrädern empfehlen wir die Flip Chip Einstellung auf "High Position" zu stellen.

High settings

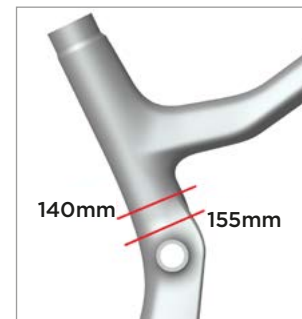


Low settings



Der genannte Flip Chip sowie die Dämpferbefestigungsbolzen sind separate erhältlich. **Das maximale Drehmoment am unteren Dämpferbefestigungsbolzen beträgt 10Nm.**

▼ MAXIMALER SATTELSTÜTZ-EINSCHUB

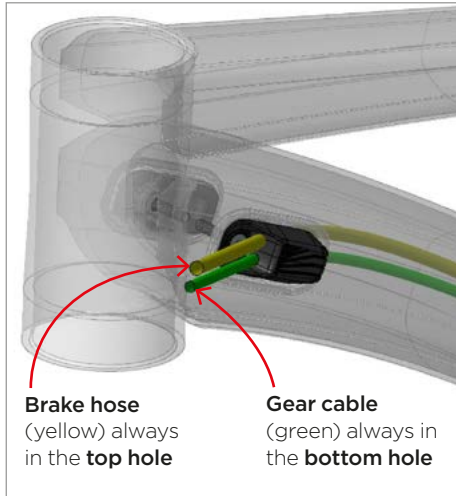


Wir bitten um Beachtung der maximalen, sowie minimalen Einschubtiefen der Sattelstütze an den Gambler Modellen. Es besteht lediglich ein Einschub-Delta von maximal 15mm (max. 15mm Abstand zwischen maximaler und minimaler Einschubtiefe der Sattelstütze). Hierzu ist es zwingend notwendig die Sattelstütze, angepasst an die Fahrerabmaße, abzulängen. Bitte achten Sie darauf, niemals das minimal Einschubtiefenmaß zu unterschreiten.

Maximum insert 155mm

Minimum 140mm

▀ KABELFÜHRUNG



Brake hose
(yellow) always
in the **top hole**

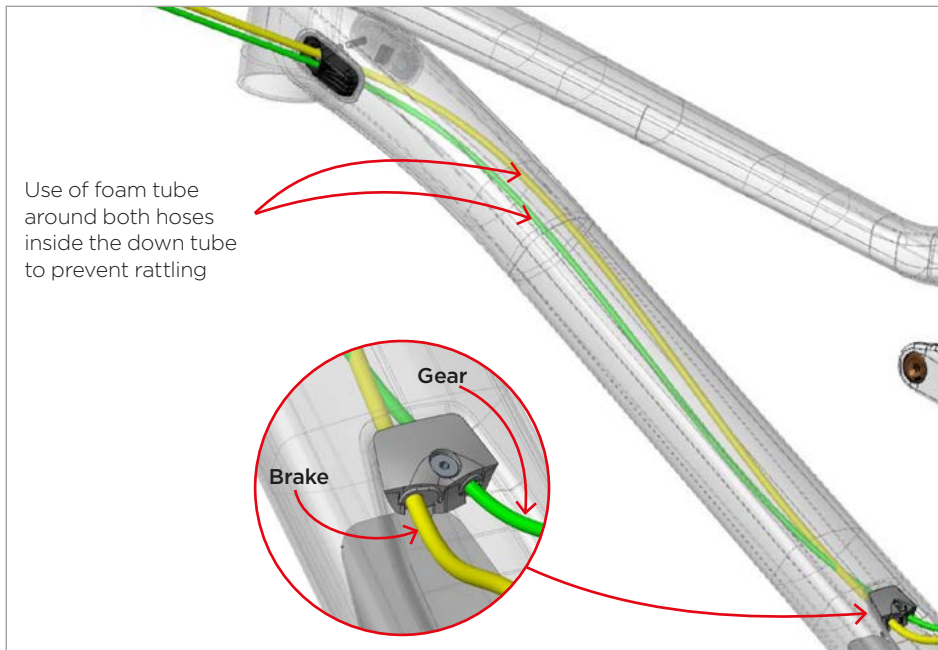
Gear cable
(green) always in
the **bottom hole**

Das Gambler MY20 hat interne Kabelführung. Alle notwendigen Kabelführungsteile mit weiteren Führungsoptionen, sind einem Kit erhältlich. Die Kabelführungseingänge am Steuerrohr fungieren gleichzeitig als Gummi-Puffer bei der Verwendung von Doppelbrückengabeln um kleinere Schäden vermeiden zu können.

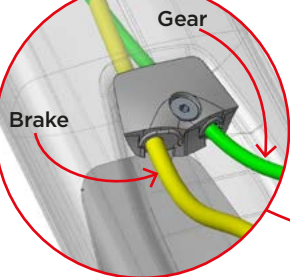
⚠ ACHTUNG!

Bitte beachten Sie, dass Federgabel-Bumpers, sowie Bash-Guards keinen 100% Schutz vor Schäden, in der Folge von Unfällen, Stürzen, oder anderen Vorkommnissen gewährleisten können.

Die Kabelführungseingänge am Steuerrohr können, je nach Präferenz, wechselseitig verwendet werden.

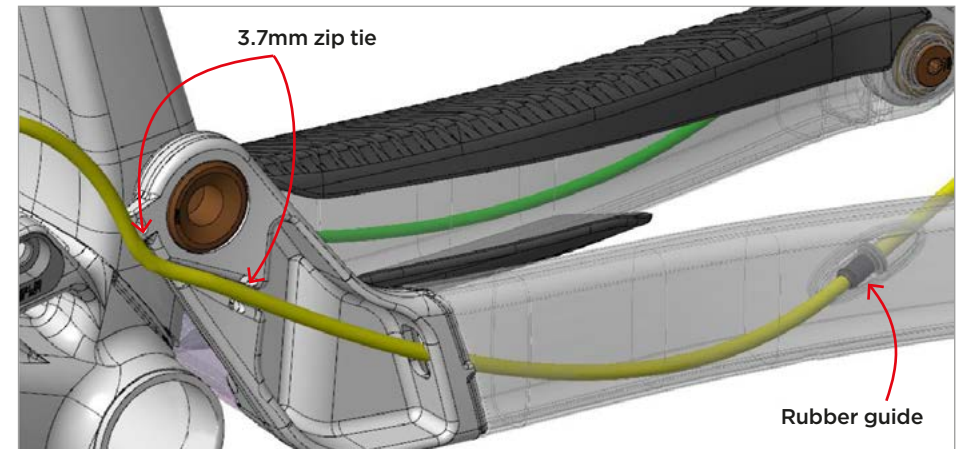


Use of foam tube
around both hoses
inside the down tube
to prevent rattling



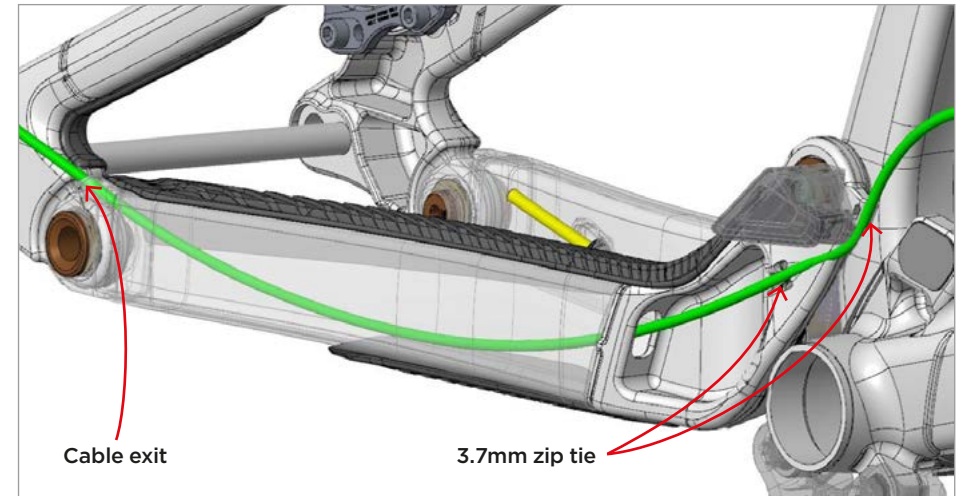
Schaum-Schlauch erhältlich unter folgender SCOTT Artikelnummer:

277026 - SCO Cable anti-rattle liner 90cm 20



3.7mm zip tie

Rubber guide



Cable exit

3.7mm zip tie

Bitte achten Sie auf Freigängigkeit aller Kabel im Bereich des Dämpfers sowie in allen Dämpfungs-Positionen.

▀ WARTUNG DER DREHPUNKTE

Alle Drehpunkte und Lager am SCOTT Gambler sind leicht zu warten. Falls Sie die Industrie- sowie Gleitlager und/oder Lagerachsen an Ihrem Gambler wechseln wollen, bitten wir um Kontaktaufnahme mit Ihrem zuständigen, autorisierten SCOTT Fachhändler um die notwendigen Ersatzteile, sowie Spezialwerkzeuge ordern zu können. Bitte beachten Sie dass speziellen Vorgehensweisen bei der Demontage, sowie Montage der Teile eingehalten werden müssen.

Um die Lebensdauer der Lagerpunkte zu verlängern, empfehlen wir nach jeder Bike-Wäsche,

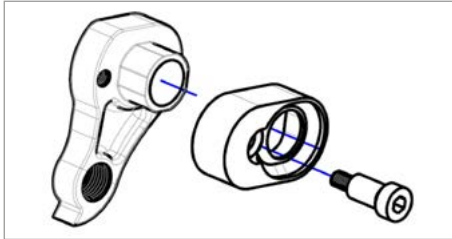
die Lagerpunkte mit entsprechenden, wasserverdrängenden Sprühölen zu behandeln. Von der Verwendung von schweren Sprühfetten raten wir ab, da diese die Anhaftung von Fremdpartikeln, wie Schmutz und Dreck begünstigen, und den Leichtlauf der Lager negativ beeinflussen. Gleiches empfehlen wir in Bezug auf die Kettenpflege.

Bitte achten Sie zwingend darauf, dass keine chemischen Gemische oder Öle auf Bremscheiben, sowie Bremsbeläge gelangen.!

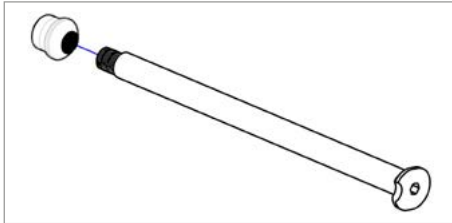
Bitte beachten Sie hierzu auch die entsprechenden Hinweise im Quick Start Manual, welches jedem Rad bei Auslieferung beiliegt. Insbesondere die Rubrik Pflegehinweise.

ERSATZTEILE

Bitte kontaktieren Sie zum Bestellen von Ersatzteilen, Ihren zuständigen SCOTT Fachhändler. Anbei zur Information einige essentielle Standard-Ersatzteile für Gambler MY20.



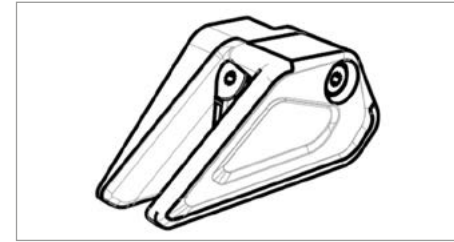
276482 - SCO Dropout and Geo chip Gambler 20



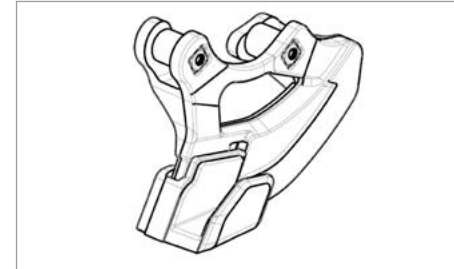
276481 - SCO Axle rear Gambler 20



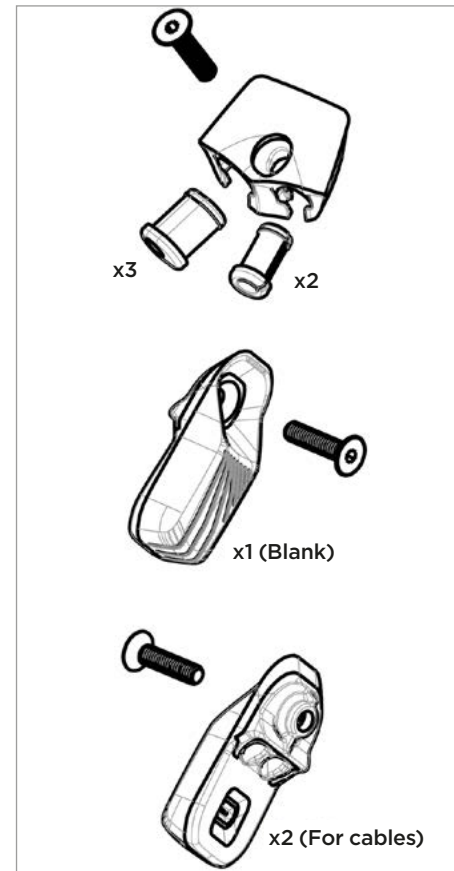
276483 - SCO brake mount rear Gambler 20



275502 - SCO Chain guide Gambler 2020



275503- SCO Bash guard Gambler 2020



276480 - SCO Cableguide kit Gambler 20

▮ GARANTIEBESTIMMUNGEN SCOTT BIKES

⚠ WARNUNG!

SCOTT Sports SA ist nicht verantwortlich oder kann haftbar gemacht werden für jegliche Verletzungen verursacht durch Missachtung der Anweisungen in dieser Bedienungsanleitung. Insbesondere nicht wenn diese durch falsche Verwendung, fehlerhafte Wartung, fehlerhafte Einstellung sowie Handhabung, Vernachlässigung oder übermässiger Beanspruchung hervorgerufen wurden. Nichteinhaltung der Instruktionen kann zu Komponentenversagen, schwerwiegenden Personenschäden führen. Komponentenversagen kann zum Verlust der Kontrolle über das Rad führen und in Personenschäden resultieren.

Was wird gewährt?

SCOTT gewährt bei Kauf eines durch SCOTT oder eines zugelassenen SCOTT-Fachhändler komplett montierten, mit SCOTT gekennzeichneten Fahrrades („Produkt“) eine Garantie auf Material- und Verarbeitungsfehler bei Gefahrübergang für den Rahmen, Hinterbau und Gabel (soweit es sich um eine SCOTT Gabel handelt).

Wie lange wird die Garantie gewährt?

Diese freiwillige Herstellergarantie wird für einen Zeitraum von 5 Jahren für den Rahmen und Hinterbau bzw. von 2 Jahren für die Gabel ab Kaufdatum gewährt, vorausgesetzt Ihr SCOTT-Bike wurde auf www.scott-sports.com innerhalb von 10 Tagen ab Kaufdatum registriert. Diese Garantie gilt lediglich zu Gunsten des Erstkäufer. Sollte das Produkt vom Erstkäufer an eine andere Person übereignet werden, wird die erwähnte Garantie obsolet.

Die auf 5 Jahre beschränkte Garantie auf Rahmen und Hinterbau wird lediglich gewährt, solange und soweit das Fahrrad 1 x jährlich entsprechend der in dieser Bedienungsanleitung beigefügten Wartungsanleitung gewartet wurde. Diese Wartung ist durch Stempel und Unterschrift zu bestätigen. Sollte eine solche Wartung nicht erfolgt sein, verkürzt sich der Garantiezeitraum von 5 Jahren auf den Rahmen und Hinterbau auf 3 Jahre. Die Kosten der Inspektion und Wartung sind vom Eigentümer des Produktes zu tragen.

Betreffend der Modelle Gambler, Voltage FR und Volt-X ist der Garantiezeitraum auf 2 Jahre begrenzt.

Für reparierte oder ausgetauschte Produkte wird – soweit gesetzlich zulässig - für den verbleibenden Garantiezeitraum und gemäss der ursprünglichen Garantiebestimmungen eine Garantie gewährleistet.

Mit dieser Garantie gewährt SCOTT eine weltweit geltende, freiwillige Herstellergarantie. Soweit gesetzlich zulässig und solange nicht eine kürzere gesetzliche Gewährleistungsfrist vorgesehen ist, sind gesetzliche Gewährleistungen auf einen Zeitraum von maximal 5 bzw. 2 Jahren ab Kaufdatum des Produkts und auf den Erstkäufer des Produkts begrenzt.

Was leistet SCOTT im Garantiefall?

SCOTT wird nach eigenem Ermessen das fehlerhafte Produkt entweder mit einem Produkt ähnlicher Art und Güte ersetzen oder reparieren, oder den Kaufpreis zurückerstatten (nach Vorlage des Kaufbelegs des Produkts). Nicht fehlerhafte Bauteile werden lediglich auf Ihre Kosten ersetzt. In einem solchen Fall werden wir Sie vor Ersatz der nicht fehlerhaften Bauteile zwecks Einholung Ihrer Einwilligung kontaktieren.

Was wird nicht von dieser Garantie umfasst?

Diese Garantie gilt nicht für Produktfehler, die nach Gefahrübergang entstanden sind. Diese Garantie gilt nicht für Produkte, die im Verleih- und Mietbetrieb eingesetzt wurden. Diese

Garantie gilt nicht bei Kauf nicht komplett montierter Fahrräder. Diese Garantie gilt nicht für Verschleissteile, sofern sie durch normale Abnutzung oder Verschleiss beschädigt sind (eine vollständige Liste aller Verschleissteile befindet sich in der Bedienungsanleitung).

Sie gilt ebenso nicht bei Schäden, die durch Unfall, Fahrlässigkeit, nicht fachgerechte oder missbräuchliche Bedienung, Farbveränderung in Form von Sonneneinstrahlung, höhere Gewalt, nicht fachgerechte Montage, fehlende Beachtung der empfohlenen Wartungsanweisungen, nicht fachgerechte oder fehlerhafte Wartung oder Reparatur durch andere als zugelassene SCOTT-Fachhändler, Benutzung von mit dem Produkt nicht kompatiblen Bauteilen und/oder Produktveränderung verursacht wurden. Allen Produkten wird eine Bedienungsanleitung beigefügt; bitte befolgen Sie die darin oder am Produkt selbst aufgeführten Anweisungen. Folge- und Begleitschäden werden – soweit gesetzlich zulässig – nicht gemäss dieser Garantie ersetzt.

Wie mache ich einen Garantieanspruch geltend?

Zur Geltendmachung des Garantieanspruches informieren Sie SCOTT hinsichtlich des geltend zu machenden Fehlers während des Garantiezeitraums und übergeben Sie das Produkt zeitgerecht und auf Ihre Kosten SCOTT zur Überprüfung. Bitte kontaktieren Sie entweder den zugelassenen SCOTT-Fachhändler oder den SCOTT Kundenservice oder den nationalen SCOTT-Importeur (Händlersuche: www.scott-sports.com). Allen zurückgesendeten Produkten ist der Kaufbeleg, der von einem zugelassenen SCOTT-Fachhändler ausgestellt wurde, beizufügen ohne welchen keine Reklamation geltend gemacht werden kann. Im Falle eines Produktersatzes oder einer Kaufpreiserstattung geht das zurückgesendete Produkt in das Eigentum von SCOTT über.


Am Ende der Bedienungsanleitung befindet sich ein Übergabeprotokoll, das nach Kenntnisnahme und Unterschrift des Endverbrauchers in Kopie beim SCOTT-Fachhändler verbleibt. Dieses Übergabeprotokoll ist zwingend zusammen mit dem fehlerhaften Bauteil bei Eintritt eines Garantiefalles vorzuweisen. Es gilt als Verkaufsnachweis, ohne den keine Reklamation möglich ist.

In welchem Verhältnis steht gesetzliches Gewährleistungsrecht zu dieser Garantie?

Mit dieser Garantie gewährt SCOTT eine freiwillige Herstellergarantie; zusätzliche Ansprüche aus nationalem Gewährleistungsrecht bleiben hiervon unberührt.

Empfehlung

Wir empfehlen Ihnen dringend, lediglich zugelassene SCOTT-Fachhändler zur Durchführung des jährlichen Wartungsservice und von Reparaturen aufzusuchen. Bei nicht fachgerechten oder fehlerhaft durchgeführten Wartungs- oder Reparaturarbeiten wird diese Garantie nicht gewährt. Kosten für Wartungsarbeiten sind vom Verbraucher zu tragen.

 SCOTT Bike Warranty Periods	Year 1	Year 2	Year 3	Year 4	Year 5
SCOTT Bikes					
Gambler, Voltage FR, Volt-X					
Regular Warranty Period					
Option for prolongation according to maintenance intervals shown in manuals attached to bikes					

© SCOTT Sports SA 2019. All rights reserved. v1.0/08112019

The information contained in this manual is in various languages but only the English version will be relevant in case of conflict.

Distribution:
SSG (Europe) Distribution Center SA, P.E.D. Zone C1, Rue du Kiell 60, 6790 Aubange, Belgium



WWW.SCOTT-SPORTS.COM

SCOTT Sports SA

Route du Crochet 11, CH-1762 Givisiez

Phone: +41 26 460 16 16 | Fax: +41 26 460 16 00

Email: webmaster.marketing@scott-sports.com
