



***SCOTT***

---

**BIKE**

**GAMBLER 2020**

USER MANUAL

---

INNOVATION  
TECHNOLOGY  
DESIGN

---

**[WWW.SCOTT-SPORTS.COM](http://WWW.SCOTT-SPORTS.COM)**



La SCOTT Gambler deve essere regolata secondo le esigenze di ciascun ciclista per permettere la massima sicurezza e divertimento nella guida.

**SCOTT raccomanda di effettuare tutte le regolazioni presso il vostro rivenditore SCOTT.**

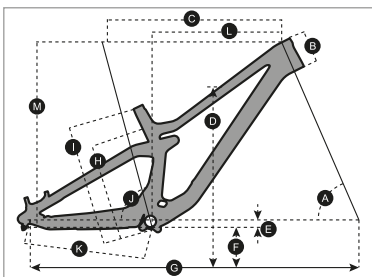
Per evitare qualsiasi danno, o in caso di problemi tecnici o dubbi, si prega di contattare il vostro rivenditore SCOTT.

---

## ▼ INDICE

Geometrie/Dati Tecnici Gambler . . . . .	04
Regolazione Sospensioni. . . . .	05
Regolazioni. . . . .	05
Regolazione Altezza e Progressività . . . . .	07
Inserimento Massimo Reggisella . . . . .	07
Passaggio Cavi. . . . .	08
Manutenzione Snodi Carro. . . . .	09
Ricambi . . . . .	10
Garanzia Per Le Biciclette SCOTT. . . . .	12

## GEOMETRIE/DATI TECNICI GAMBLER



**Nota bene:** La larghezza degli pneumatici può variare da marchio a marchio, assicurarsi sempre che lo spazio tra pneumatico e telaio sia adeguato in ogni posizione della ruota

Reggisella	316mm
Collarino reggisella	34.9mm
Escursione	200mm
Interasse ammortizzatore	225mm
Corsa ammortizzatore	75mm
Hardware telaio	8x50mm
Hardware biella	Trunnion
Movimento centrale	PF 107
Dimensione corona	36T max / 57.9mm Chain line (minimum)
Larghezza max pneumatici	2.5
Battuta carro	157mm DH

## REGOLAZIONE SOSPENSIONI

Per garantire la miglior resa possibile della vostra SCOTT Gambler, è bene regolare opportunamente entrambe le sospensioni, il vostro rivenditore SCOTT vi può assistere nella taratura degli ammortizzatori, ulteriori informazioni sono disponibili ai seguenti link::

- [ridefox.com/fox17/help.php?m=bike&id=1038](http://ridefox.com/fox17/help.php?m=bike&id=1038)
- [ridefox.com/fox17/help.php?m=bike&id=1039](http://ridefox.com/fox17/help.php?m=bike&id=1039)

## REGOLAZIONI

Raccomandiamo che le regolazioni principali vengano effettuate dal rivenditore autorizzato SCOTT, ma la manutenzione e i controlli ordinari devono essere effettuati prima di ogni uscita come prescritto nel manual che accompagna la tua bici.

Prestare la massima attenzione alle istruzioni e alle coppie di serraggio, in caso di dubbi, contattare il rivenditore

**Assicurarsi di applicare sempre il frenafili e rispettare le coppie di serraggio.**

	S / 900		S / 700		M / 900		M / 700		L / 900		L / 700		XL / 900		XL / 700	
	LOW BB SETTING	HIGH BB SETTING	LOW BB SETTING	HIGH BB SETTING	LOW BB SETTING	HIGH BB SETTING	LOW BB SETTING	HIGH BB SETTING	LOW BB SETTING	HIGH BB SETTING	LOW BB SETTING	HIGH BB SETTING	LOW BB SETTING	HIGH BB SETTING	LOW BB SETTING	HIGH BB SETTING
A ANGOLO STERZO	62.9°	63.2°	62.9°	63.2°	62.9°	63.2°	62.9°	63.2°	62.9°	63.2°	62.9°	63.2°	62.9°	63.2°	62.9°	63.2°
B LUNGHEZZA TUBO STERZO	110.0 mm	4.3 in	110.0 mm	4.3 in	110.0 mm	4.3 in	110.0 mm	4.3 in	110.0 mm	4.3 in	110.0 mm	4.3 in	110.0 mm	4.3 in	110.0 mm	4.3 in
C LUNGHEZZA TUBO ORIZZONTALE VIRTUALE	537.4 mm	21.2 in	535.7 mm	21.1 in	567.5 mm	22.3 in	565.7 mm	22.3 in	621.0 mm	24.4 in	618.9 mm	24.4 in	651.1 mm	25.6 in	648.9 mm	25.5 in
D ALTEZZA STANDOVER	719.3 mm	28.3 in	712.3 mm	28.0 in	711.6 mm	28.0 in	705.0 mm	27.8 in	712.1 mm	28.0 in	705.8 mm	27.8 in	709.6 mm	27.9 in	703.6 mm	27.7 in
E OFFSET MOVIMENTO CENTRALE	-24.2 mm	-1.0 in	-8.5 mm	-0.3 in	-24.2 mm	-1.0 in	-8.5 mm	-0.3 in	-24.2 mm	-1.0 in	-8.5 mm	-0.3 in	-24.2 mm	-1.0 in	-8.5 mm	-0.3 in
F ALTEZZA MOVIMENTO CENTRALE	346.4 mm	13.6 in	342.6 mm	13.5 in	346.0 mm	13.6 in	342.6 mm	13.5 in	345.4 mm	13.6 in	342.6 mm	13.5 in	346.2 mm	13.6 in	342.6 mm	13.5 in
G PASSI	1,207.6 mm	47.5 in	1,212.8 mm	47.7 in	1,237.6 mm	48.7 in	1,242.8 mm	48.9 in	1,270.0 mm	50.0 in	1,272.8 mm	50.1 in	1,297.6 mm	51.1 in	1,302.8 mm	51.3 in
H DA CENTRO MOVIMENTO CENTRALE A CENTRO TUBO SUPERIORE																
I DA CENTRO MOVIMENTO CENTRALE A PARTE SUPERIORE CANOTTO SELLA	405.0 mm	15.9 in	405.0 mm	15.9 in	405.0 mm	15.9 in	405.0 mm	15.9 in	405.0 mm	15.9 in	405.0 mm	15.9 in	405.0 mm	15.9 in	405.0 mm	15.9 in
J ANGOLO SELLA	66.8°	67.2°	66.8°	67.2°	66.8°	67.2°	66.8°	67.2°	63.8°	64.2°	63.8°	64.2°	63.8°	64.2°	63.8°	64.2°
K PARTE INFERIORE CARRO	438.7 mm	17.3 in	435.0 mm	17.1 in	438.7 mm	17.3 in	435.0 mm	17.1 in	438.7 mm	17.3 in	435.0 mm	17.1 in	438.7 mm	17.3 in	435.0 mm	17.1 in
L LUNGHEZZA TUBO ORIZZONTALE-PIANTONE DITTO VIRTUALE	400.2 mm	15.8 in	405.0 mm	15.9 in	430.3 mm	16.9 in	435.0 mm	17.1 in	460.4 mm	18.1 in	465.0 mm	18.3 in	490.5 mm	19.3 in	495.0 mm	19.5 in
M ALTEZZA PARTE SUPERIORE STERZO	636.2 mm	25.0 in	631.3 mm	24.9 in	636.2 mm	25.0 in	631.3 mm	24.9 in	633.5 mm	24.9 in	631.3 mm	24.9 in	636.2 mm	25.0 in	631.3 mm	24.9 in
N LUNGHEZZA ATTACCO MANUBRIO																
O AVANCORSA	130.5 mm	5.1 in	119.0 mm	4.7 in	130.5 mm	5.1 in	119.0 mm	4.7 in	130.5 mm	5.1 in	119.0 mm	4.7 in	130.5 mm	5.1 in	119.0 mm	4.7 in



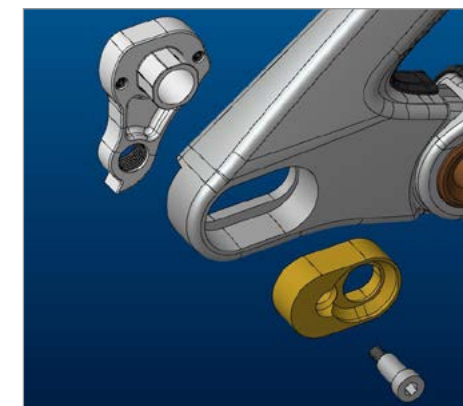
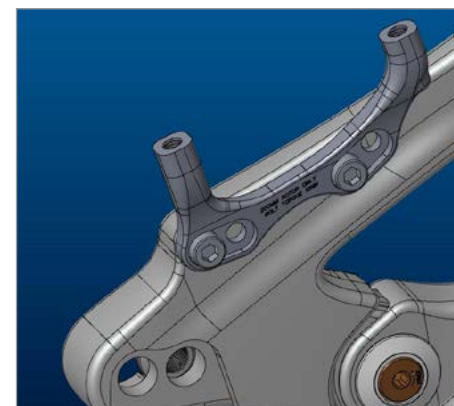
La SCOTT Gambler MY20 offre numerose possibilità di regolazione e permette di scegliere tra ruote 27,5" o 29".

Esiste inoltre la possibilità di variare l'interasse della Gambler MY20 agendo sul flip chip sull'asse posteriore, quando si effettua questa operazione è molto importante spostare l'adattatore della pinza freno posteriore per allinearla al disco.

Nella configurazione con carro corto, utilizzare il seguente setup:

Utilizzare i fori posteriori per montare l'adattatore nella posizione più avanzata

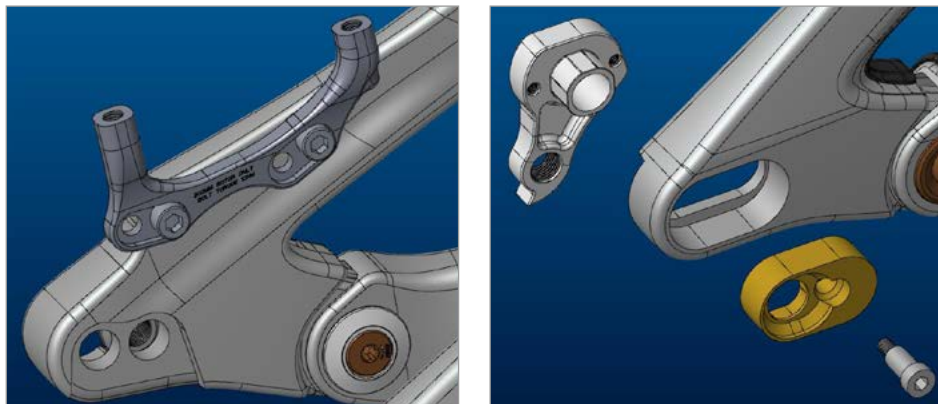
Il flip chip deve essere montato con il foro del perno rivolto nella parte anteriore.



Nella configurazione con carro lungo, utilizzare il seguente setup:

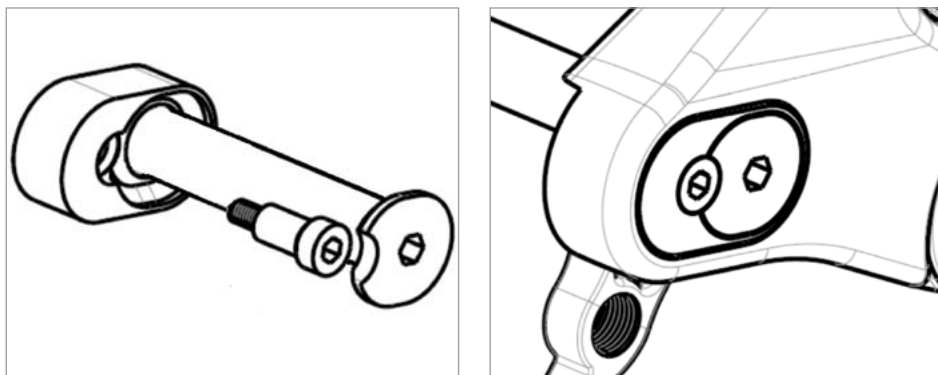
Utilizzare i fori anteriori per montare l'adattatore Nella posizione più arretrata

Il flip chip deve essere montato con il foro del perno rivolto nella parte posteriore



Quando si avvita il perno ruota posteriore, assicurarsi che la vite di sicurezza mantenga la testa dell'asse nella giusta posizione

**!Nota! Coppia di serraggio della vite di sicurezza: 1.5Nm**

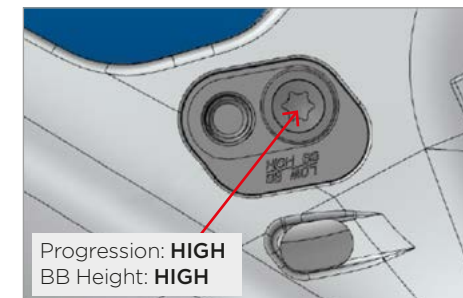
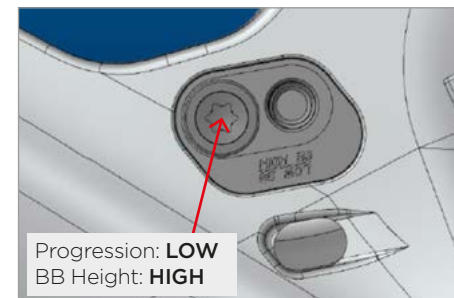


**!Nota!** Quando la ruota posteriore non è montata, è normale che il cambio e i forcellini abbiano un leggero gioco, non serrare la vite di sicurezza oltre il limite prescritto per compensare questo movimento, il gioco scompare montando la ruota.

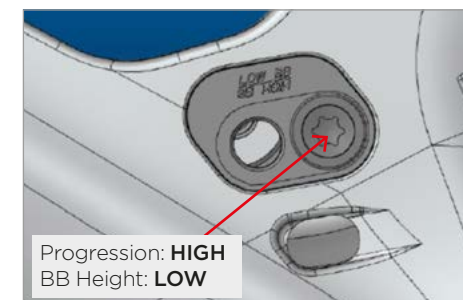
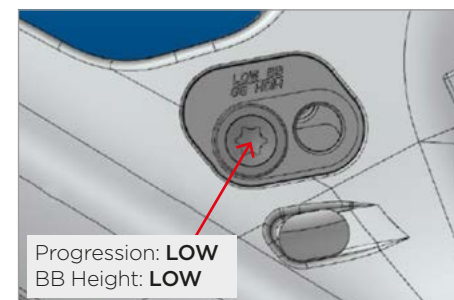
## ▼ REGOLAZIONE ALTEZZA E PROGRESSIVITÀ

Il fissaggio inferiore dell'ammortizzatore consente la regolazione dell'altezza del movimento centrale e della progressività del carro. Se si utilizzano ruote 27.5" è raccomandato utilizzare solo il setting "High".

High settings

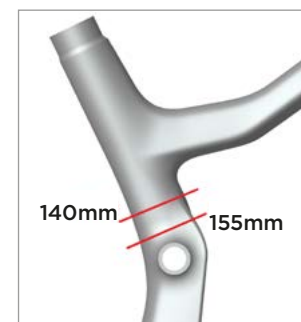


Low settings



Questo flip chip e le viti di fissaggio dell'ammortizzatore sono disponibili separatamente, **coppia di serraggio delle viti inferiori dell'ammortizzatore: 10Nm.**

## ▼ INSERIMENTO MASSIMO REGGISELLA

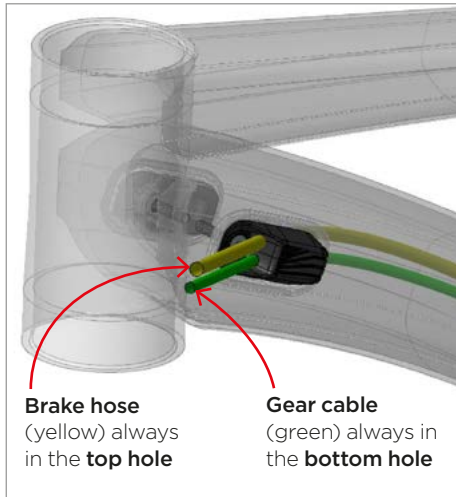


Il ciclista deve prestare attenzione all'inserimento massimo/minimo del reggisella, ci sono solo 15mm di possibilità di regolazione della sua altezza, il ciclista deve tagliare il reggisella alla lunghezza desiderata e prestare sempre attenzione a rispettare l'altezza prescritta.

**Inserimento massimo: 155mm**

**Inserimento minimo 140mm**

## ▼ PASSAGGIO CAVI



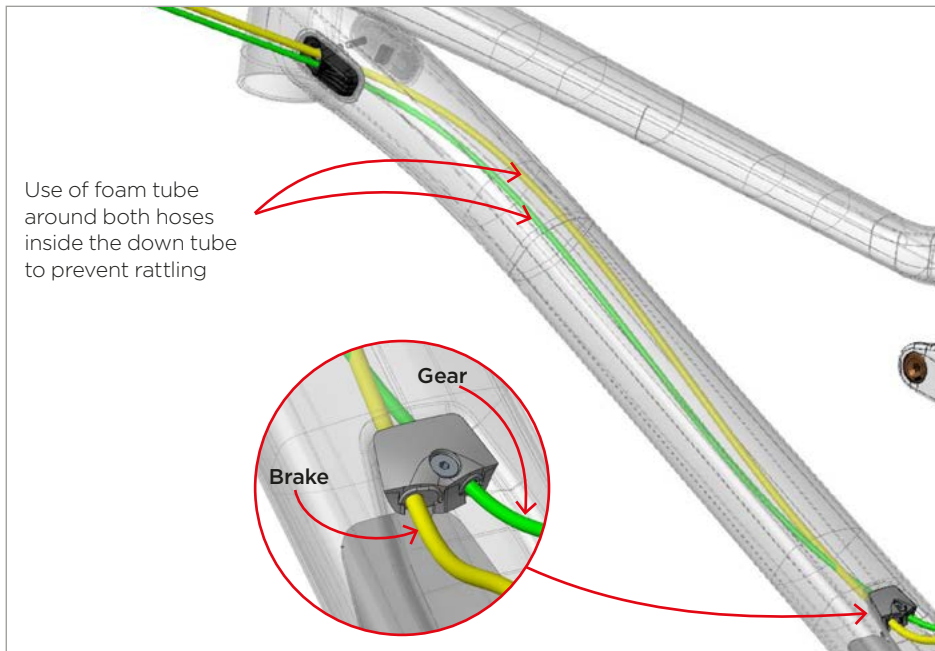
La gambler MY20 è dotata di passaggio cavi interni, tutti i passacavi sono disponibili in un unico kit. Ci sono due opzioni di passacavi a fianco dello stezo, con foro o senza, entrambi inclusi nel kit.

I passacavi a fianco dello sterzo fungono anche da fincorsa per le forcelle a doppia piastra, nonostante questi aiutino a prevenire danni a telaio e forcella, in caso di impatto non è possibile garantire l'incolumità dei componenti.

### ⚠ ATTENTION

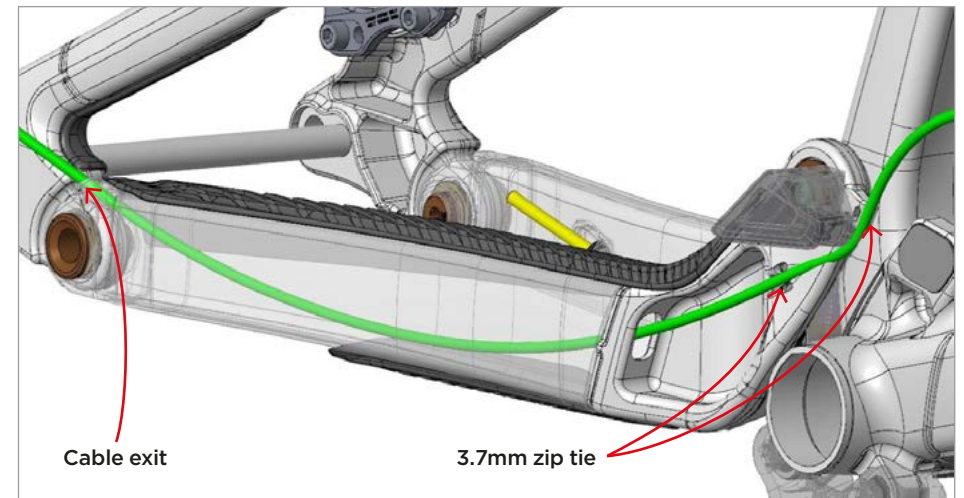
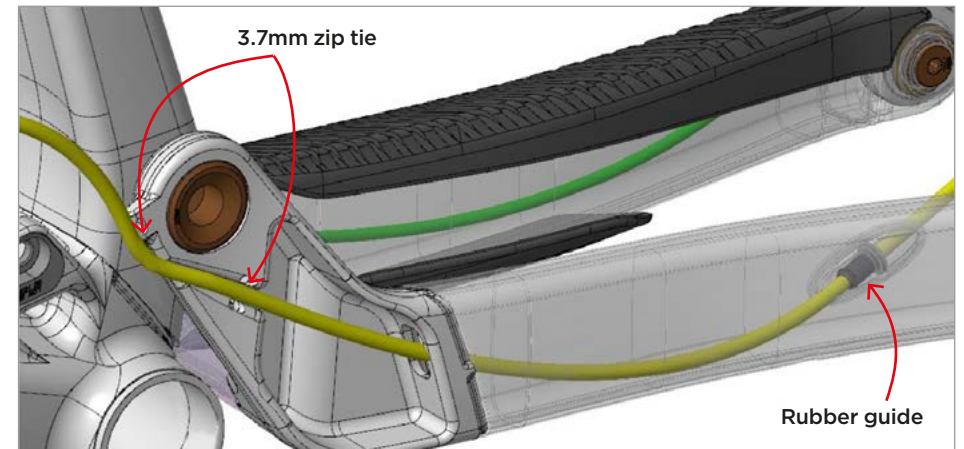
**! I passacavi e il bash guard non può garantire al 100% la salvaguardia del telaio!**

I passacavi possono essere scambiati per permettere l'ingresso dei cavi sul lato destro o sinistro, secondo la preferenza personale.



I tubi in spugna sono disponibili come ricambi SCOTT:

**277026 - SCO Cable anti-rattle liner 90cm 20**



**Assicurarsi che i cavi siano liberi di muoversi in qualsiasi posizione del carro.**

## ▼ MANUTENZIONE SNODI CARRO

Gli snodi e i cuscinetti della SCOTT Gambler sono di facile manutenzione.

Se ci fosse la necessità di sostituire gli snodi o i cuscinetti, contatta il tuo rivenditore SCOTT per l'acquisto e il montaggio in quanto sono necessarie attrezzature specifiche per lo smontaggio e l'assemblaggio.

Un trattamento idrorepellente applicato all'esterno del cuscinetto permette di prolungare la vita di questi, consigliamo l'utilizzo di grassi adesivi in quanto lasciano uno strato su ogni

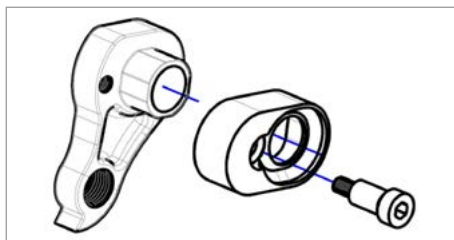
componente che è difficile da rimuovere, consigliamo di utilizzare lo stesso spray per la lubrificazione delle catene.

**!non far entrare in contatto lo spray con le pastiglie freno o i dischi!**

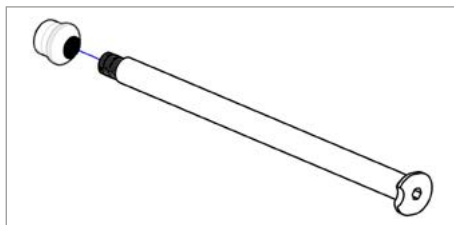
Fare riferimento al link riportato sul manuale che accompagna la bici per avere informazioni su come lavare e prendersi cura al meglio della vostra bici SCOTT.

## RICAMBI

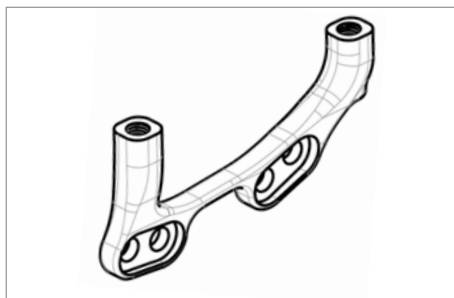
Si consiglia di contattare il vostro rivenditore per qualsiasi tipo di ricambio per la vostra SCOTT Gambler, di seguito riportiamo alcuni ricambi utili.



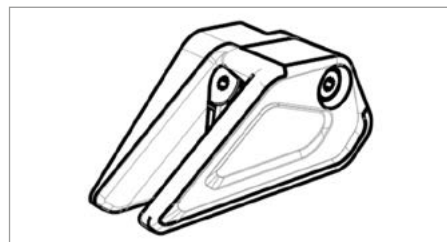
**276482 - SCO Dropout and Geo chip Gambler 20**



**276481 - SCO Axle rear Gambler 20**



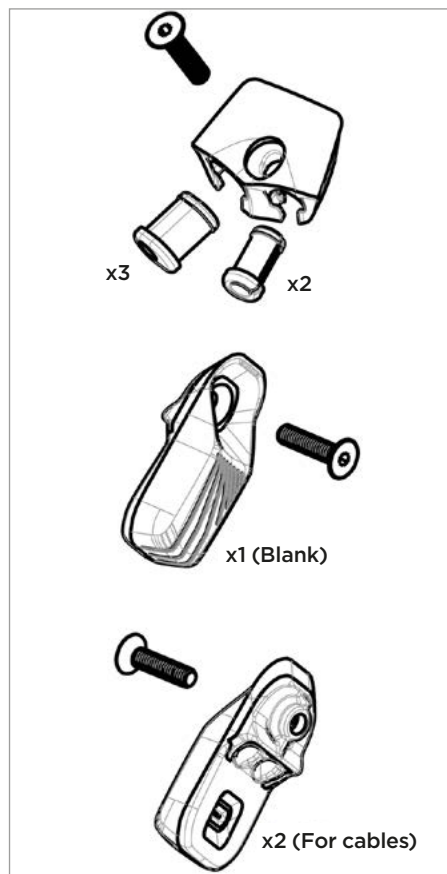
**276483 - SCO brake mount rear Gambler 20**



**275502 - SCO Chain guide Gambler 2020**



**275503- SCO Bash guard Gambler 2020**



**276480 - SCO Cableguide kit Gambler 20**

## ➤ GARANZIA PER LE BICICLETTE SCOTT

### ⚠ ATTENZIONE!

**SCOTT Sports SA non è responsabile per eventuali danni causati dal mancato rispetto di queste istruzioni, in particolare ma non solo, l'uso improprio, errata manutenzione, errato set-up e montaggio, la negligenza o l'abuso. La mancata osservanza di queste istruzioni può provocare guasti dei componenti, con conseguente perdita di controllo del mezzo, che può portare a gravi lesioni personali.**

### Che cosa copre la garanzia?

Al momento dell'acquisto di una bicicletta completamente assemblata marchiata SCOTT ("Prodotto"), presso SCOTT o un rivenditore specializzato SCOTT, SCOTT concede una garanzia per i difetti di fabbricazione e dei materiali di telaio, carro posteriore e forcella (purché si tratti di una forcella SCOTT).

### Per quanto tempo è valida la garanzia?

La garanzia commerciale del produttore è valida 5 anni per telaio e carro posteriore e 2 anni per la forcella, a partire dalla data di acquisto, se la bicicletta SCOTT è stata registrata sul sito [www.scott-sports.com](http://www.scott-sports.com) entro 10 giorni dalla data di acquisto. La garanzia vale soltanto per il primo acquirente. La rivendita del prodotto da parte del primo acquirente fa decadere la garanzia.

Telaio e carro posteriore sono garantiti per 5 anni a condizione che almeno 1 volta l'anno siano effettuati gli interventi manutentivi indicati nel piano di manutenzione allegato alle presenti istruzioni per l'uso. L'avvenuta manutenzione deve essere documentata attraverso timbro e firma di un Rivenditore autorizzato SCOTT. Qualora non venga eseguita la manutenzione, il periodo di garanzia per il telaio e il carro posteriore si riduce da 5 a 3 anni. I costi di ispezione e manutenzione sono a carico del proprietario del Prodotto.

Relativamente ai modelli Gambler, Voltage FR e Volt-X, il periodo di garanzia è limitato a 2 anni.

I Prodotti riparati o sostituiti sono garantiti, nella misura consentita dalla legge, sino alla scadenza della garanzia originaria e alle medesime condizioni.

La garanzia SCOTT costituisce una garanzia commerciale del produttore con validità internazionale. Le garanzie previste per legge, se legittime e laddove non siano previsti termini di garanzia inferiori, hanno una durata massima di 5 o 2 anni dalla data di acquisto del Prodotto e si applicano al primo acquirente.

### Cosa fa SCOTT nei casi contemplati dalla garanzia?

SCOTT provvede alla sostituzione del Prodotto difettoso con un prodotto simile per tipologia e qualità o alla riparazione o al rimborso del prezzo d'acquisto (dietro presentazione della ricevuta d'acquisto del Prodotto) a propria discrezione. La sostituzione di componenti non difettosi è a carico del proprietario. In questo caso, prima della sostituzione di componenti non difettosi, il proprietario viene contattato per autorizzare la sostituzione.

### Che cosa non è compreso nella garanzia?

La garanzia non è valida per difetti verificatisi successivamente all'acquisto del Prodotto. La garanzia non è valida per Prodotti utilizzati in prestito o a noleggio. La garanzia non è valida se la bicicletta è stata acquistata non assemblata. La garanzia non è valida per i componenti

soggetti ad usura, se il difetto è provocato dal normale utilizzo o dall'usura stessa (una lista completa dei componenti soggetti ad usura è contenuta nelle istruzioni per l'uso).

La garanzia non è valida per i danni causati da incidente impatto, negligenza, uso non conforme o scorretto, alterazioni di colore dovute ai raggi solari, forza maggiore, montaggio non accurato, mancata osservanza dei consigli per la manutenzione, manutenzione o riparazione non conformi o scorrette non eseguite da un rivenditore specializzato SCOTT, utilizzo di componenti non compatibili con il prodotto e/o modifiche apportate al prodotto. Tutti i Prodotti sono corredati di istruzioni per l'uso. Si prega di seguire le istruzioni contenute nelle istruzioni per l'uso o sul Prodotto stesso. Danni conseguenti e collaterali, salvo diversa disposizione di legge, non sono oggetto di rimborso ai sensi della presente garanzia.

### Come si esercita il diritto di garanzia?

Per esercitare il diritto di garanzia, informare SCOTT del difetto per cui si richiede l'intervento entro il periodo di garanzia e consegnare il Prodotto tempestivamente e a proprie spese a SCOTT per la verifica. Contattare il rivenditore specializzato SCOTT, l'assistenza clienti SCOTT o il distributore nazionale SCOTT (Trovadistributori: [www.scott-sports.com](http://www.scott-sports.com)).

Tutti i Prodotti restituiti devono essere accompagnati dalla prova d'acquisto rilasciata dal rivenditore specializzato SCOTT, in mancanza della quale il reclamo non può essere elaborato. In caso di sostituzione del prodotto o di rimborso del prezzo d'acquisto, il Prodotto restituito diventa di proprietà di SCOTT.

Una copia del verbale di consegna incluso in calce alle istruzioni per l'uso sarà custodita dal rivenditore specializzato SCOTT dopo che il cliente lo avrà letto e firmato. Il verbale di consegna deve essere obbligatoriamente allegato al componente difettoso per il quale si richiede l'intervento in garanzia come prova dell'acquisto, in mancanza del quale il reclamo non può essere elaborato.

### Come influiscono le garanzie previste per legge sulla presente garanzia?

La garanzia SCOTT è una garanzia commerciale del produttore che non influisce su ulteriori diritti concessi con le garanzie nazionali.

### Consiglio

Consigliamo vivamente di rivolgersi soltanto a rivenditori specializzati SCOTT per far eseguire la manutenzione annuale e le riparazioni. La garanzia non è valida in caso di lavori di manutenzione o di riparazione non accurati o non conformi.

I costi dei lavori di manutenzione sono a carico del consumatore.

	Year 1	Year 2	Year 3	Year 4	Year 5
SCOTT Bikes					
Gambler, Voltage FR, Volt-X					
Regular Warranty Period					
Option for prolongation according to maintenance intervals shown in manuals attached to bikes					

© SCOTT Sports SA 2019. All rights reserved. v1.0/08112019

The information contained in this manual is in various languages but only the English version will be relevant in case of conflict.

Distribution:  
SSG (Europe) Distribution Center SA, P.E.D. Zone C1, Rue du Kiell 60, 6790 Aubange, Belgium



**WWW.SCOTT-SPORTS.COM**

SCOTT Sports SA

Route du Crochet 11, CH-1762 Givisiez

Phone: +41 26 460 16 16 | Fax: +41 26 460 16 00

Email: [webmaster.marketing@scott-sports.com](mailto:webmaster.marketing@scott-sports.com)

---