



SPARK MY22

MANUALE



Dati tecnici:

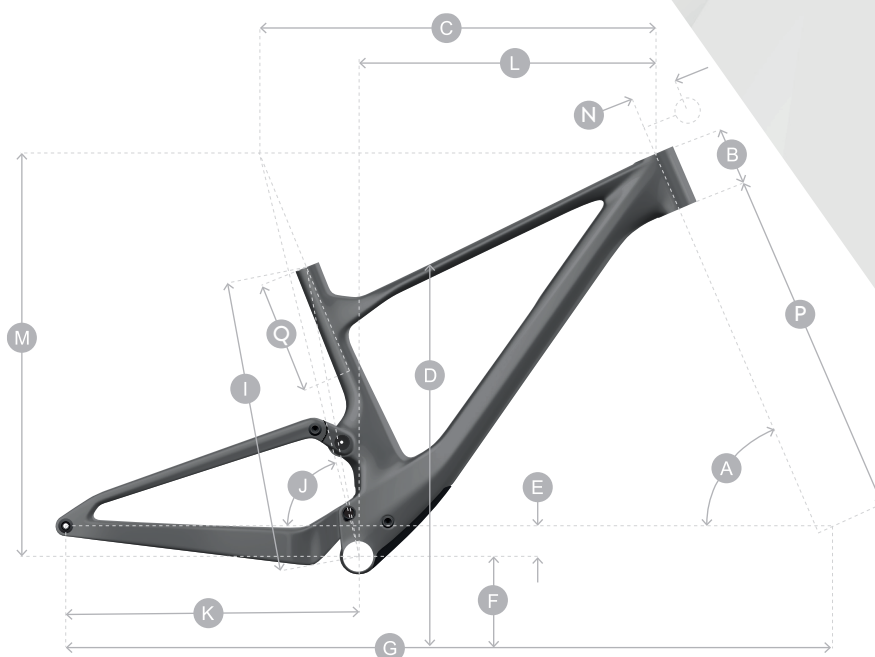
Reggisella:	31.6mm
Morsetto Reggisella:	34.9mm
Escursione:	Rear 120mm Front: RC 120mm Non RC 130mm
Lunghezza Ammortizzatore:	165mm
Corsa stelo ammortizzatore:	45mm
Hardware M/Telaio:	Trunion
Hardware Leveraggio:	20mm Bush x 10mm Bolt
Alloggiamento BB:	92x41mm
Corona Max:	38 Tooth
Linea Catena:	55mm
Larghezza massima del pneumatico:	2.4 Pollici



Le dimensioni degli pneumatici spesso variano da costruttore a costruttore.

Quando si sostituisce il pneumatico posteriore, assicurarsi sempre che vi sia lo spazio adeguato tra pneumatico, telaio, leveraggio e carro.

Geometria:



MY22 RC // +0,6° head cup //
120mm fork

	Small	Medium	Large	X/Large
A HEAD TUBE ANGLE	67.2°	67.2°	67.2°	67.2°
B HEAD TUBE LENGTH	90 mm	90 mm	105.0 mm	115.0 mm
C TOP TUBE HORIZONTAL	562 mm	590 mm	614 mm	642 mm
D STANDOVER HEIGHT	758 mm	765 mm	776 mm	799 mm
E BB OFFSET	-45 mm	-45 mm	-45 mm	-45 mm
F BB HEIGHT	330 mm	330 mm	330 mm	330 mm
G WHEEL BASE	1,129 mm	1,159 mm	1,190 mm	1,231 mm
I BB CENTER TO TOP OF SEATTUBE	415.0 mm	440.0 mm	490 mm	540 mm
J SEAT ANGLE	75.9°	76.1°	76.6°	76.9°
K CHAINSTAY	437.5 mm	437.5 mm	437.5 mm	437.5 mm
L REACH	411 mm	441 mm	471 mm	501 mm
M STACK	602.5 mm	602.5 mm	616 mm	625 mm
N STEM LENGTH	50 mm	60 mm	70 mm	80 mm
P FORK LENGTH	530 mm	530 mm	530 mm	530 mm
Q MAX POST INSERTION	150 mm	175 mm	225 mm	275 mm
CRANK LENGTH	170 mm	175 mm	175 mm	175 mm

MY22 900 // -0,6° head cup //
130mm fork

	Small	Medium	Large	X/Large
A HEAD TUBE ANGLE	65.8°	65.8°	65.8°	65.8°
B HEAD TUBE LENGTH	90 mm	90 mm	105 mm	115 mm
C TOP TUBE HORIZONTAL	561 mm	589 mm	613 mm	641 mm
D STANDOVER HEIGHT	759 mm	767 mm	778 mm	801 mm
E BB OFFSET	-43.5 mm	-43.5 mm	-43.5 mm	-43.5 mm
F BB HEIGHT	331.5 mm	331.5 mm	331.5 mm	331.5 mm
G WHEEL BASE	1,145 mm	1,174 mm	1,205 mm	1,236 mm
I BB CENTER TO TOP OF SEATTUBE	415mm	440 mm	490 mm	540 mm
J SEAT ANGLE	75.7°	75.9°	76.4°	76.7°
K CHAINSTAY	437.5mm	437.5mm	437.5mm	437.5mm
L REACH	410 mm	440 mm	470 mm	500 mm
M STACK	607.5	607.5	617.7 mm	627 mm
N STEM LENGTH	50 mm	60 mm	60 mm	70 mm
P FORK LENGTH	540 mm	540 mm	540 mm	540 mm
Q MAX POST INSERTION	150 mm	175 mm	225 mm	275 mm
CRANK LENGTH	170 mm	175 mm	175 mm	175 mm

SI PREGA DI PRENDERE NOTA DELLE SEGUENTI ICONE IN TUTTO IL MANUALE PER UNA PRATICA SICURA.



FACILE PASSO TECNICO

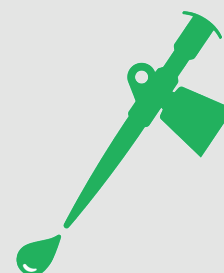


IMPORTANTE PASSO TECNICO



SENZA GRASSO

CON GRASSO

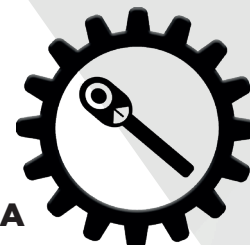


FRENA FILETTI MEDIO

LOCTITE FISSA CUSCINETTI



AVVERTIMENTO/ATTENZIONE



CONTROLLO DELLA COPPIA

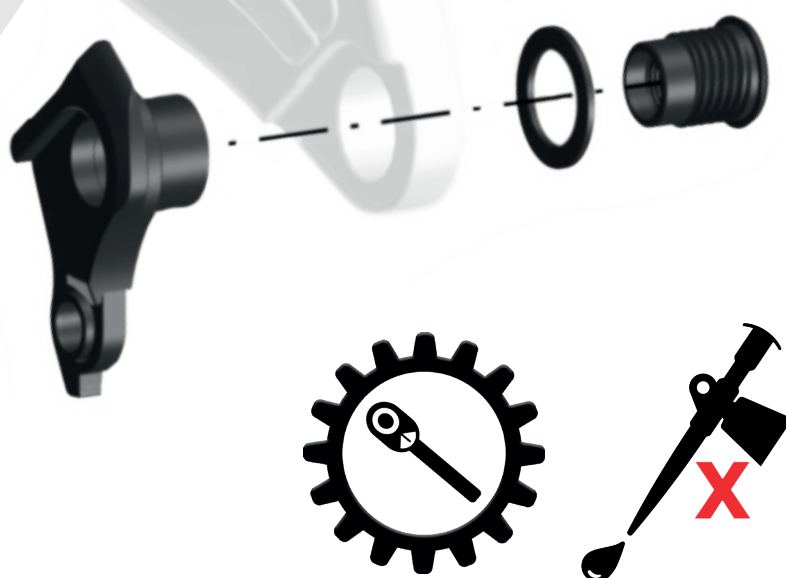
Forcellino & Perno passante Posteriore:

La Spark ha un solo forcellino posteriore, è lo SRAM UDH.
Disponibile sia attraverso il vostro agente SRAM che tramite rivenditore autorizzato Scott.

286000 - SCO Dropout Sram UDH 21



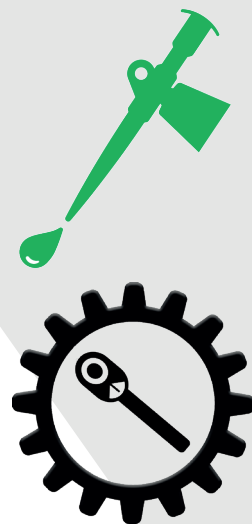
L'UDH deve essere montato senza grasso, con una coppia di serraggio di 25Nm.
Filetto inverso



Il nuovo assale posteriore è specifico per la Spark e contiene un attrezzo "plug in" contenente T30/T25 e chiave esagonale M6:

290016 - SCO Axle RWS Rear 148x12 Spark Plug 22

L'asse deve essere montato con grasso e serrato a 10Nm.



Montaggio del freno posteriore:

L'attacco della pinza del freno è un attacco post standard con un adattatore specifico per la Spark, questo è disponibile solo in 160 e 180mm. (Nessuna opzione della valvola live).

290010 - Supporto freno SCO Spark 22

L'attacco da 180 mm avrà bisogno di rondelle coniche, come negli anni precedenti.



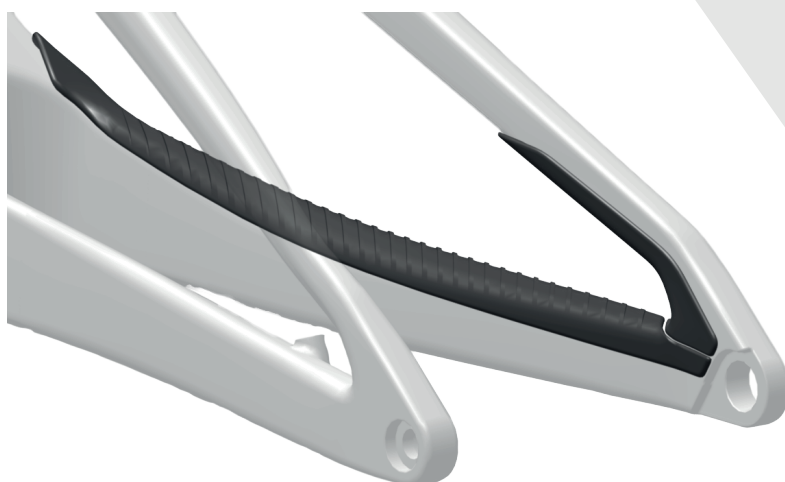
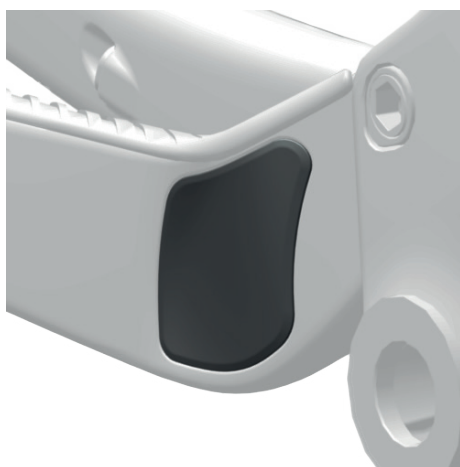
Protezioni Catena:

Le protezioni dei foderi sono disponibili in due opzioni:

290017 - SCO Chainsuck Protector Spark 22

288539 - SCO CS/SS Protector Glue Spark CB 22

288540 - SCO CS/SS Protector Glue Spark AL 22



Massimo inserimento del reggisella:

Si prega di osservare l'inserimento massimo del reggisella, non c'è nessuno Stopper all'interno del telaio.

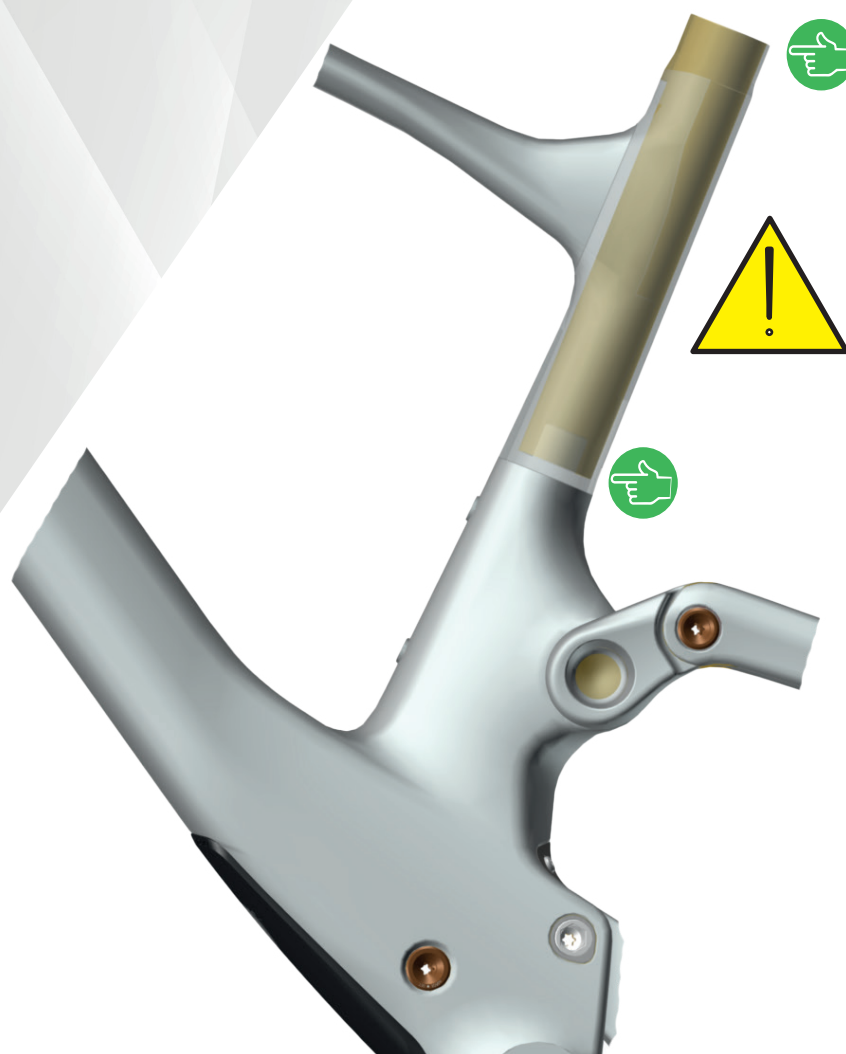
Specifica per Taglia:

Taglia S: 150mm

Taglia M : 175mm

Taglia L : 225mm

Taglia XL : 275mm



Serie Sterzo:

La serie sterzo Spark è unica, ha diverse variabili di set up:

288251 - SYN Headset ZS56/28.6 - ZS56/40 MTB

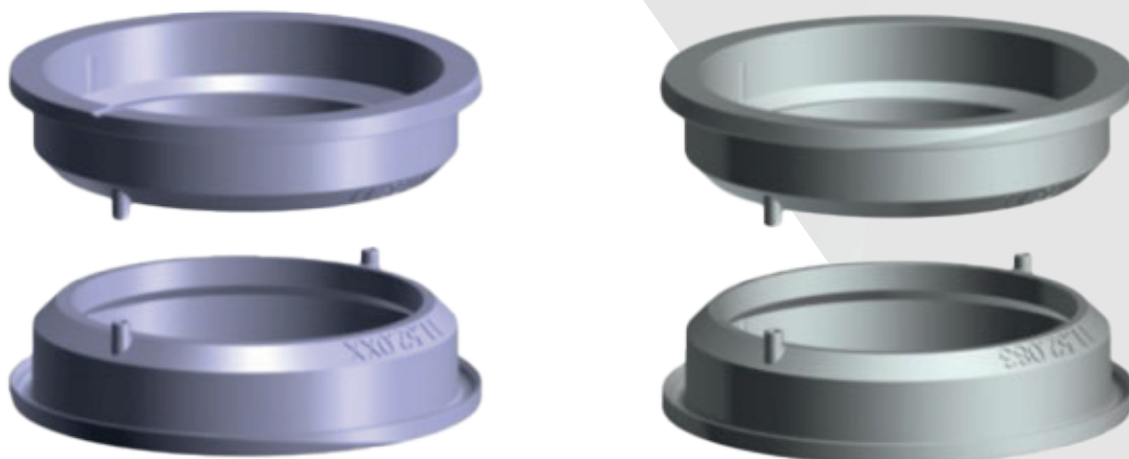
Includerà cuscinetto, crown race e anello di compression!

290060 - SCO Headset Cup Kit Spark 22

Includerà due calotte di 0 gradi e 0,6 gradi. Dimensioni specifiche.



Non utilizzare uno strumento di rimozione della serie sterzo standard per rimuovere le calotte.



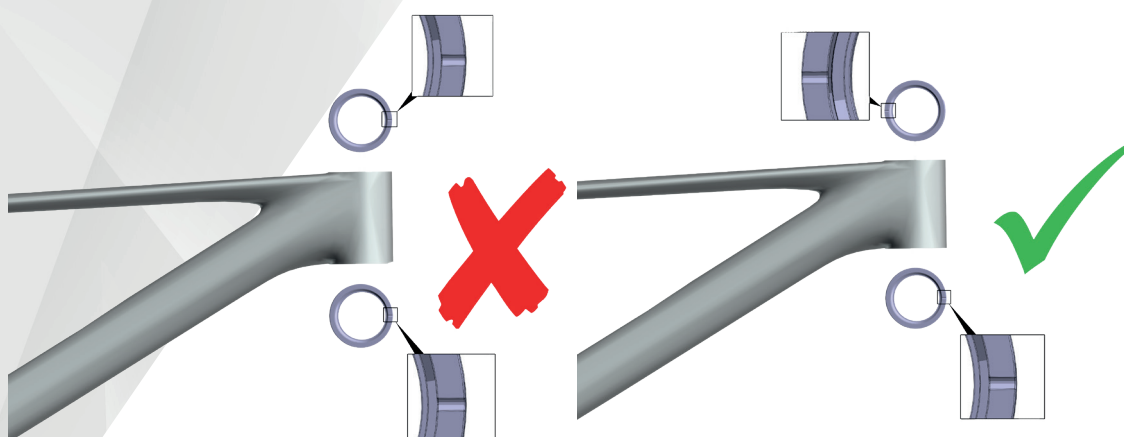
Indicazione e orientamento delle calotte, è importante che la serie sterzo sia installata correttamente a seconda della configurazione. Ci sono due tipi di calotte, 0° e 0.6°, questi sono identificati dal timbro sulla superficie interna della calotta serie sterzo.



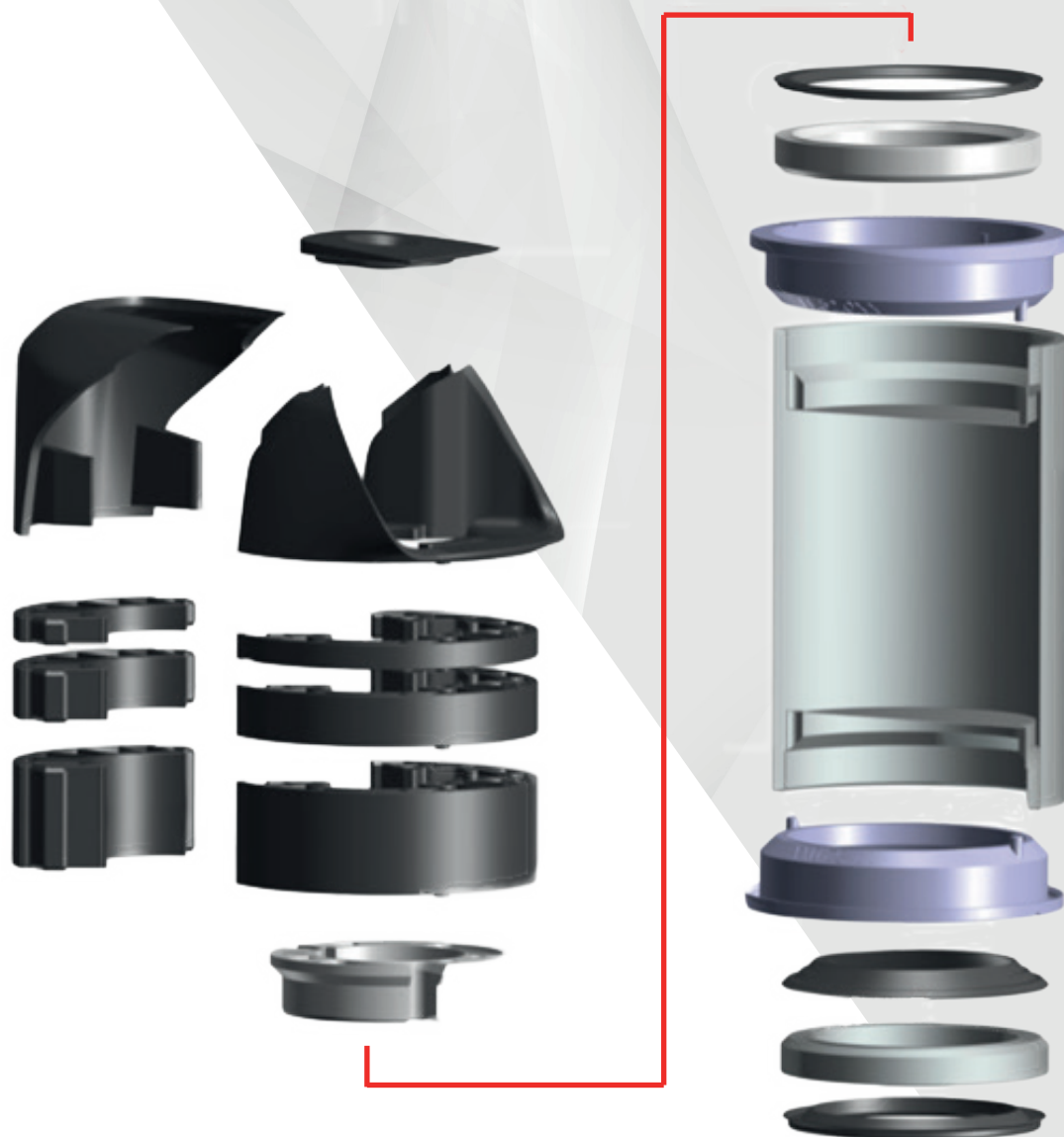
Calotte di regolazione serie sterzo preinstallate con angolo a 0.6°

- Taglie S e M, HT090: Lung. tubo sterzo 90mm
- Taglia L, HT105: Lung. tubo sterzo 105mm
- Taglia XL HT115: Lung. tubo sterzo 115mm

Da 0,6° può essere installato a 0° ma è essenziale che i marcatori di indicazione dell'angolo sulla calotta siano posizionati uno di fronte all'altro, in alto rivolti in avanti e fondo rivolto all'indietro (o viceversa).



L'assemblaggio della serie sterzo deve seguire la seguente procedura, indipendentemente dal manubrio/attacco manubrio utilizzato.



Sono disponibili tre kit distanziali per attacco manubrio e un kit di distanziatori per serie sterzo:

290059 - SCO Stem Spacer/top cap SY MTB XC 22

290057 - SCO Stem Spacer/top cap SY MTB Combo 22

290058 - SCO Stem Spacer/top cap SY MTB DC 22

Il kit contiene 3 distanziali da 5 mm, 2 da 10 mm e 1 da 20 mm:

290056 SCO - Headset Spacer Kit IC MTB 22



Passacavi e Coperture:

Il passaggio dei cavi della Spark MY22 è tutto interno, sono disponibili le seguenti guide cavi e coperture:

290021 - SCO Cable/Shock DT Cover Spark 22

290054 - SCO Handlebar Cableguide Kit MTB IC 22

290020 - SCO Cableguide & BB Cover Spark 22



Si prega di notare che la lunghezza massima della vite per il portaborraccia sul tubo verticale è di 10mm. I rivetti hanno le estremità chiuse e l'uso di una vite più lunga può provocare danni al telaio.



Se non sei sicuro di uno dei seguenti passaggi, porta la tua bicicletta da un rivenditore autorizzato Scott per l'assistenza. Non cercare di intraprendere il lavoro da solo in quanto ciò potrebbe causare danni alla bicicletta e potrebbe causare un incidente se il montaggio/smontaggio o set-up non sono corretti causare un incidente se il montaggio/smontaggio o l'impostazione non sono corretti seguito.

Set-up della pompa d'urto di base:

La pompa ammortizzatore Scott ha una testa speciale con due valvole seguire i seguenti passi per assicurarsi che la pressione corretta sia applicata.

Si prega di notare che l'aria fluirà nel tubo e nel manometro quando si controlla la pressione dell'aria. Questo darà l'impressione che l'ammortizzatore abbia perso alcuni psi, consigliamo un ulteriore controllo, in quanto potrebbe essere necessario un aggiustamento della pressione.

Si prega di notare anche che gli indicatori delle pompe ammortizzatori hanno una tolleranza di max. 10%.

Per accedere all'ammortizzatore rimuovere prima il coperchio.

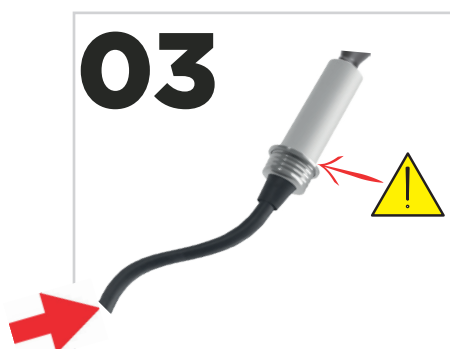


Si prega di seguire i seguenti passi.
A seconda del tipo di pompa che avete i passi sono 5 o 3.



Avvitare la valvola superiore della pompa alla valvola dell'ammortizzatore, assicurandovi che la valvola inferiore della pompa rimanga non avvitata.
Non avvitare insieme verso l'alto.

Poi avvitare la valvola inferiore della pompa verso la valvola superiore.



Assicuratevi che non ci sia spazio tra le due valvole della pompa.
Poi pompare l'aria alla pressione desiderata.

Una volta raggiunta la pressione desiderata, svitare prima la valvola inferiore della pompa. Assicurandosi che la valvola superiore rimanga in posizione.

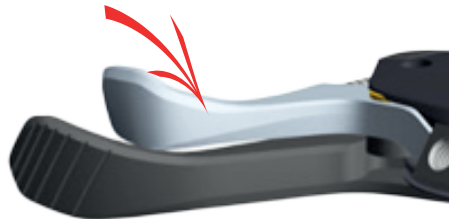


Svitare la valvola superiore della pompa dalla valvola dell'ammortizzatore.



Sag:

1. Prima di effettuare qualsiasi regolazione, assicurarsi che l'ammortizzatore e la forcella siano in posizione aperta.
2. Con la pompa dell'ammortizzatore collegata alla valvola dell'ammortizzatore posteriore, pompare la pressione desiderata nell'ammortizzatore. Una volta ottenuta la pressione, rimuovere la pompa. Poi lentamente comprimi e decomprimi il tuo ammortizzatore per il 20% della sua corsa per 10 volte. Questo equalizzerà l'aria positiva e negativa delle camere, se necessario aggiungere o ridurre la pressione e ripetere.



Una volta raggiunta la pressione desiderata, sedetevi sulla vostra bicicletta nella vostra solita posizione di guida (compresa la vostra attrezzatura abituale: se avete uno zaino o un sistema di idratazione, mettetelo), non fate "rimbalzare" la sospensione mentre fate questo, usate un muro o un amico per il supporto se necessario. Non sedetevi sulla vostra bicicletta con la pompa dell'ammortizzatore attaccata alla bicicletta.

3. Usate i segni indicati nel leveraggio nel triangolo anteriore per controllare il vostro Sag personale.
4. Il Sag raccomandato è 20% -25%



Rebound:

Il rebound descrive la velocità con cui l'ammortizzatore ritorna alla sua lunghezza originale dopo aver assorbito un ostacolo, l'impostazione è molto importante per la gestione e il corretto funzionamento della bicicletta.

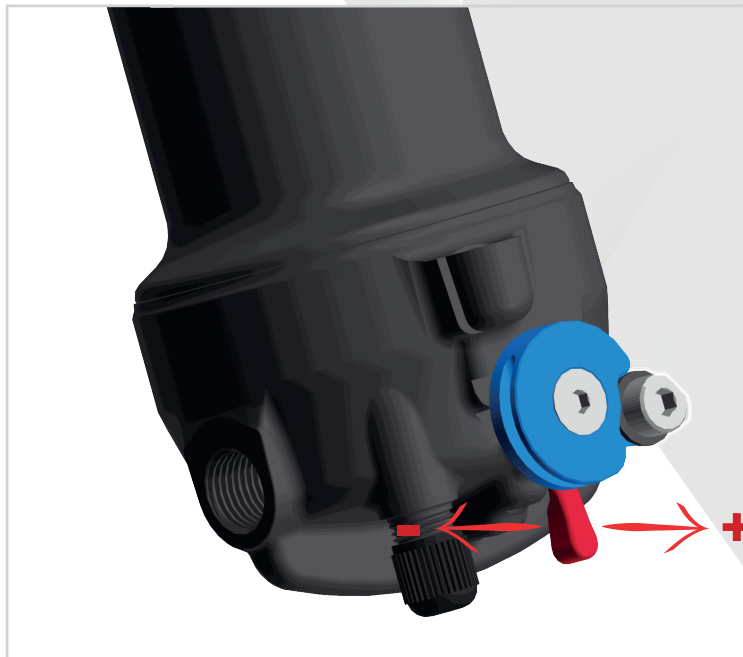
La leva di regolazione del rebound si trova sulla testa dell'ammortizzatore.

Dopo aver impostato correttamente la pressione/sag dell'ammortizzatore, guidate la vostra bicicletta in una zona sicura con il vostro equipaggiamento/zaino, ecc.

Rimanendo in sella, pedala in discesa affrontando un cordolo/drop con un dislivello di circa 10-15 cm.

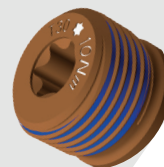
1. Se rimbalza 1-2 volte e si assesta, l'assetto è buono.
2. Se rimbalza più di 3 volte l'estensione è troppo veloce, girare la manopola 1-2 "click" in senso orario e ripetere.
3. Se non c'è rimbalzo l'estensione è troppo lenta, girare la manopola 1-2 click in senso antiorario e ripetere.
4. Ripetere questi passaggi fino ad ottenere il risultato desiderato.

La tua bicicletta SCOTT SPARK è stata progettata per essere utilizzata in combinazione con uno specifico ammortizzatore e forcella, cambiare l'ammortizzatore o la forcella sulla tua bicicletta può causare caratteristiche di guida non adeguate/non sicure o danni al telaio e ai componenti, per favore consulta il tuo rivenditore SCOTT per qualsiasi assistenza di cui hai bisogno, il mancato rispetto di questo può influire sulla tua garanzia.



STEPS RIVOZIONE AMMORTIZZATORE:

Si prega di prendere nota delle informazioni su ogni boccola (tipo di utensile e dimensione, coppia di serraggio)



01

Rimuovere la ruota posteriore e la guarnitura prima di iniziare questo processo.

Scollegare il fodero carro obliquo/ collegamento perno, rimuovendo i distanziali dei cuscinetti.



02

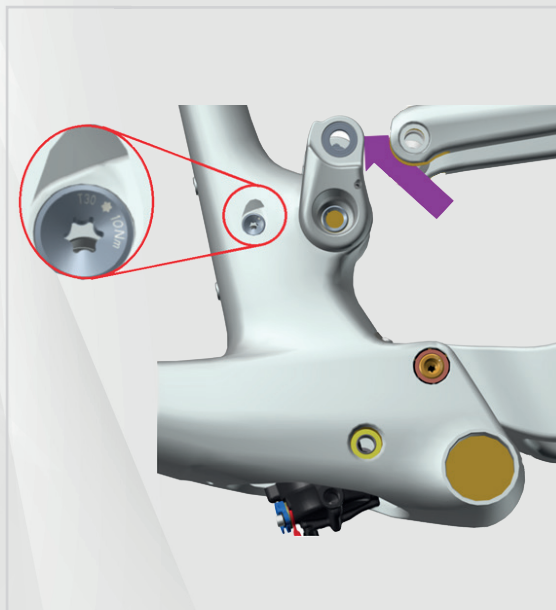
Rimuovere il coperchio inferiore dell'ammortizzatore.





03

Rimuovere le viti inferiori dell'ammortizzatore e scollegare il cavo TC.



04

Rimuovere la copertura in gomma della vite dell'ammortizzatore. Ruotare il leveraggio verso l'alto fino a quando la vite dell'ammortizzatore superiore è visibile nella finestra dell'ammortizzatore.



05

Rimuovere l'ammortizzatore dalla bici. Quando si reinstalla l'ammortizzatore, per favore assicurati che tutti i serraggi siano corretti utilizzando una chiave dinamometrica e frena filetti medio.



ORIENTAMENTO DEI CAVI:

Orientamento del cavo del deragliatore posteriore



Orientamento del tubo del freno posteriore



Orientamento cavo del reggisella Telescopico/Dropper



Orientamento Twinloc



GARANZA SCOTT BICI

COSA COPRE LA GARANZIA?

Acquistando una bicicletta completamente assemblata e controllata presso un rivenditore autorizzato SCOTT, SCOTT concede una garanzia che copre i difetti di produzione e dei materiali di telaio, carro posteriore e forcella (solo per forcelle SCOTT)

PER QUANTO TEMPO è VALIDA LA GARANZIA?

La garanzia commerciale offerta dal produttore è pari a 5 anni per telaio e carro, 2 anni per la forcella a partire dalla data di acquisto. Per ottenere tale garanzia commerciale, è indispensabile registrare il prodotto sul sito www.scott-sports.com entro 10 giorni dall'acquisto. La garanzia è valida solo per il primo proprietario, la vendita da parte del primo acquirente fa decadere la garanzia.

Eventuali reclami accettati sulla base della garanzia volontaria del costruttore non prolungano il periodo coperto dalla garanzia volontaria del costruttore.

Telaio e carro godono della garanzia di 5 anni a condizione che almeno una volta all'anno vengano eseguiti gli interventi di manutenzione indicati nell'apposita sezione allegata alle istruzioni d'uso e che tale operazione venga documentata da timbro e firma del rivenditore autorizzato SCOTT.

Qualora non venga rispettato il piano di manutenzione indicato sul libretto, la garanzia di telaio e carro si riduce da 5 a 3 anni. I costi di manutenzione sono a carico del proprietario del prodotto.

Relativamente ai modelli Gambler, Voltage Fr e Volt-X, il periodo di garanzia è limitato a 2 anni.

I prodotti riparati o sostituiti sono garantiti, nella misura consentita dalla legge, sino alla scadenza della garanzia e alle medesime condizioni.

La garanzia SCOTT costituisce una garanzia commerciale del produttore con validità internazionale. Le garanzie previste per legge, se legittime e laddove non siano previsti termini di garanzia inferiori, hanno una durata massima di 5 o 2 anni dalla data di acquisto del prodotto e si applicano al primo acquirente.

COSA FA SCOTT NEL CASI CONTEMPLATI DALLA GARANZIA?

SCOTT provvede alla sostituzione del Prodotto difettoso con un prodotto simile per tipologia e qualità o alla riparazione o al rimborso del prezzo d'acquisto (dietro presentazione della ricevuta d'acquisto del prodotto) a propria discrezione. Per la sostituzione di componenti non difettosi, il proprietario viene contattato per autorizzare la sostituzione.

CHE COSA NON È COMPRESO NELLA GARANZIA?

La garanzia non è valida per difetti verificatisi successivamente all'acquisto del prodotto. La garanzia non è valida per Prodotti utilizzati in prestito o a noleggio. La garanzia non è valida se la bicicletta è stata acquistata non assemblata.

La garanzia non è valida per i componenti soggetti ad usura, se il difetto è provocato dal normale utilizzo o dall'usura stessa (una lista completa dei componenti soggetti ad usura è contenuta nelle istruzioni per l'uso).

La garanzia non è valida per i danni causati da incidente, negligenza, uso non conforme o scorretto, alterazioni di colore dovute ai raggi solari, forza maggiore, montaggio non accurato, mancata osservanza dei consigli per la manutenzione, manutenzione o riparazione non conformi o scorrette non eseguite da un rivenditore specializzato SCOTT, utilizzo di componenti non compatibili con il prodotto e/o modifiche apportate al prodotto.

Tutti i Prodotti sono corredati di istruzioni per l'uso. Si prega di seguire le indicazioni contenute nelle istruzioni per l'uso o sul prodotto stesso. Danni conseguenti e collaterali, salvo diversa disposizione di legge, non sono oggetto di rimborso ai sensi della presente garanzia.

COME SI ESERCITA IL DIRITTO DI GARANZIA?

Per esercitare il diritto di garanzia contattare tempestivamente il rivenditore autorizzato SCOTT e consegnare a lui il prodotto specificando il difetto. Tutti i prodotti devono essere accompagnati dalla prova d'acquisto rilasciata dal rivenditore specializzato SCOTT, in mancanza della quale il reclamo non può essere elaborato. In caso di sostituzione del prodotto o di rimborso del prezzo d'acquisto, il Prodotto restituito diventa di proprietà di SCOTT.

Una copia del verbale di consegna incluso in calce alle istruzioni per l'uso sarà custodita dal rivenditore specializzato SCOTT dopo che il cliente lo avrà letto e firmato al momento della consegna della bici acquistata. Il verbale di consegna deve essere obbligatoriamente allegato al componente difettoso per il quale si richiede l'intervento in garanzia come prova dell'acquisto, in mancanza del quale il reclamo non può essere elaborato.

COME INFLUISCONO LE GARANZIE PREVISTE PER LEGGE SULLA PRESENTE GARANZIA?

La garanzia SCOTT è una garanzia commerciale del produttore che non influisce su ulteriori diritti concessi con le garanzie nazionali.

CONSIGLIO

Consigliamo vivamente di rivolgersi soltanto a rivenditori specializzati SCOTT per far eseguire la manutenzione annuale e le riparazioni.

La garanzia non è valida in caso di lavori di manutenzione o di riparazione non accurati o non conformi. I costi dei lavori di manutenzione sono a carico del consumatore.

SCOTT Bike Warranty Periods					
	Year 1	Year 2	Year 3	Year 4	Year 5
SCOTT Bikes					
Gambler, Voltage FR, Volt-X					
Regular Warranty Period					
Option for prolongation according to maintenance intervals shown in manuals attached to bikes					



All rights reserved ©2021 SCOTT Sports SA



ILLUSTRATIONS

Background: Designed by starline / Freepik



The information contained in this techbook is in various languages but only the English version will be relevant in case of conflict.
Although SCOTT Sports SA has published all information contained in this techbook after careful examination, SCOTT Sports SA assumes no liability for being up-to-date, correct, reliable or complete. SCOTT Sports SA reserves the right to change the content of this techbook, particularly colors, materials and specifications, at any time without prior notice. Any liability shall be exempted.
Products shown may not be available in all regions, please check with your local SCOTT retailer for availability.



EDITOR

SCOTT SPORTS SA
Route du Crochet 11
1762 Givisiez
Switzerland

Authorized Representative: Beat Zaugg, Pascal Ducrot

Tel: +41 (0)26 460 16 16
Fax: +41 (0)26 460 16 00
webmaster.marketing@scott-sports.com
www.scott-sports.com

Commercial register: Fribourg
Register number: CH-217-0135214-3
VAT-ID: CH466324

