



# SPARK MY22

## MANUEL



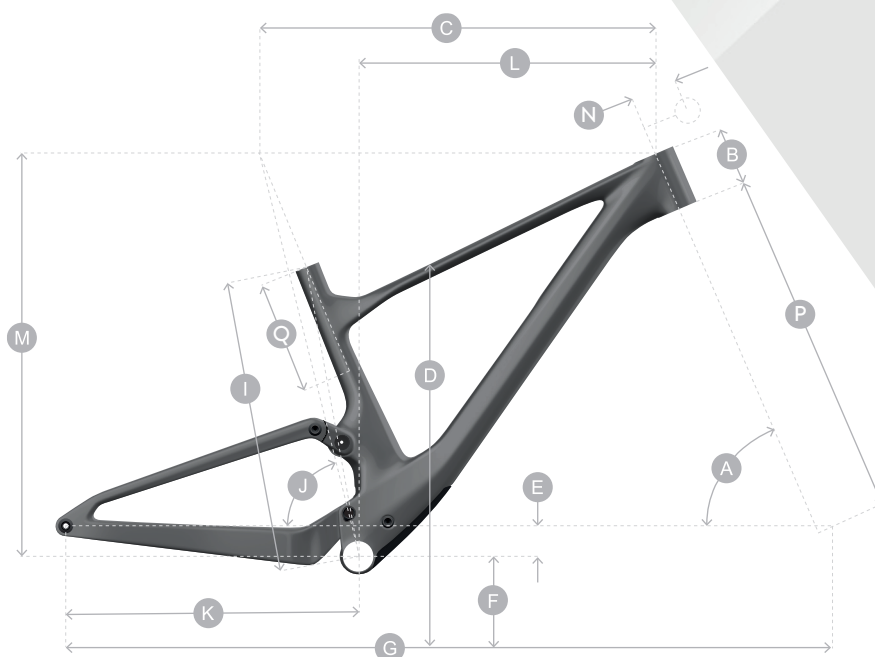
## Données techniques:

Tige de selle:	31.6mm
Collier de tige de selle:	34.9mm
Débattement de suspension:	Arrière 120mm Avant: RC 20mm Non RC 130mm
Longueur de l'amortisseur:	165mm
Course de l'amortisseur:	45mm
Cadre principal matériel:	Trunion
Liaison matérielle:	20mm Bush x 10mm Boulon
Boîtier du support de pédale:	92x41mm
Plateau Max:	38 Dent
Ligne de chaîne:	55mm
Largeur du pneu Max:	2.4 Inches



Les dimensions des pneus varient souvent d'une marque à l'autre. Assurez-vous toujours que le cadre, la tringlerie et le dégagement des pneus du bras oscillant sont adéquats lorsque vous remplacez le pneu arrière.

## Géométrie:



MY22 RC // +0,6° coupelle de casque // 120mm fourche

	Petite	Moyenne	Large	X/Large	
A	ANGLE DU TUBE DE DIRECTION	67.2°	67.2°	67.2°	67.2°
B	LONGUEUR DU TUBE DE DIRECTION	90 mm	90 mm	105.0 mm	115.0 mm
C	TUBE SUPÉRIEUR HORIZONTAL	562 mm	590 mm	614 mm	642 mm
D	HAUTEUR D'APPUI	758 mm	765 mm	776 mm	799 mm
E	DÉPORT DU BOÎTIER DE PÉDALIER	-45 mm	-45 mm	-45 mm	-45 mm
F	HAUTEUR DU BOÎTIER DE PÉDALIER	330 mm	330 mm	330 mm	330 mm
G	EMPATTEMENT	1,129 mm	1,159 mm	1,190 mm	1,231 mm
I	CENTRE PÉDALIER SOMMET TUBE DE SELLE	415.0 mm	440.0 mm	490 mm	540 mm
J	ANGLE TUBE DE SELLE	75.9°	76.1°	76.6°	76.9°
K	LONGUEUR BASE	437.5 mm	437.5 mm	437.5 mm	437.5 mm
L	REACH	411 mm	441 mm	471 mm	501 mm
M	STACK	602.5 mm	602.5 mm	616 mm	625 mm
N	LONGUEUR DE LA TIGE	50 mm	60 mm	70 mm	80 mm
P	LONGUEUR DE LA FOURCHE	530 mm	530 mm	530 mm	530 mm
Q	INSERTION MAXIMALE	150 mm	175 mm	225 mm	275 mm
	LONGUEUR DE LA MANIVELLE	170 mm	175 mm	175 mm	175 mm

MY22 900 // -0,6° coupelle de casque // 130mm fourche

	Petite	Moyenne	Large	X/Large	
A	ANGLE DU TUBE DE DIRECTION	65.8°	65.8°	65.8°	65.8°
B	LONGUEUR DU TUBE DE DIRECTION	90 mm	90 mm	105 mm	115 mm
C	TUBE SUPÉRIEUR HORIZONTAL	561 mm	589 mm	613 mm	641 mm
D	HAUTEUR D'APPUI	759 mm	767 mm	778 mm	801 mm
E	DÉPORT DU BOÎTIER DE PÉDALIER	-43.5 mm	-43.5 mm	-43.5 mm	-43.5 mm
F	HAUTEUR DU BOÎTIER DE PÉDALIER	331.5 mm	331.5 mm	331.5 mm	331.5 mm
G	EMPATTEMENT	1,145 mm	1,174 mm	1,205 mm	1,236 mm
I	CENTRE PÉDALIER SOMMET TUBE DE SELLE	415mm	440 mm	490 mm	540 mm
J	ANGLE TUBE DE SELLE	75.7°	75.9°	76.4°	76.7°
K	LONGUEUR BASE	437.5mm	437.5mm	437.5mm	437.5mm
L	REACH	410 mm	440 mm	470 mm	500 mm
M	STACK	607.5	607.5	617.7 mm	627 mm
N	LONGUEUR DE LA TIGE	50 mm	60 mm	60 mm	70 mm
P	LONGUEUR DE LA FOURCHE	540 mm	540 mm	540 mm	540 mm
Q	INSERTION MAXIMALE	150 mm	175 mm	225 mm	275 mm
	LONGUEUR DE LA MANIVELLE	170 mm	175 mm	175 mm	175 mm

# VEUILLEZ PRENDRE NOTE DES ICÔNES CI-DESSOUS TOUT AU LONG DE CE MANUEL POUR UNE PRATIQUE SÛRE.



ÉTAPE TECHNIQUE FACILE



ÉTAPE TECHNIQUE IMPORTANTE



PAS DE GRAISSE

AVEC LA GRAISSE



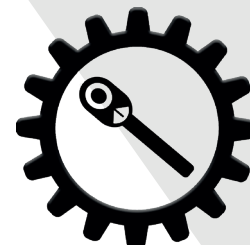
THREADLOC

LOCTITE



AVERTISSEMENT/PRUDENCE

VÉRIFICATION  
DU COUPLE



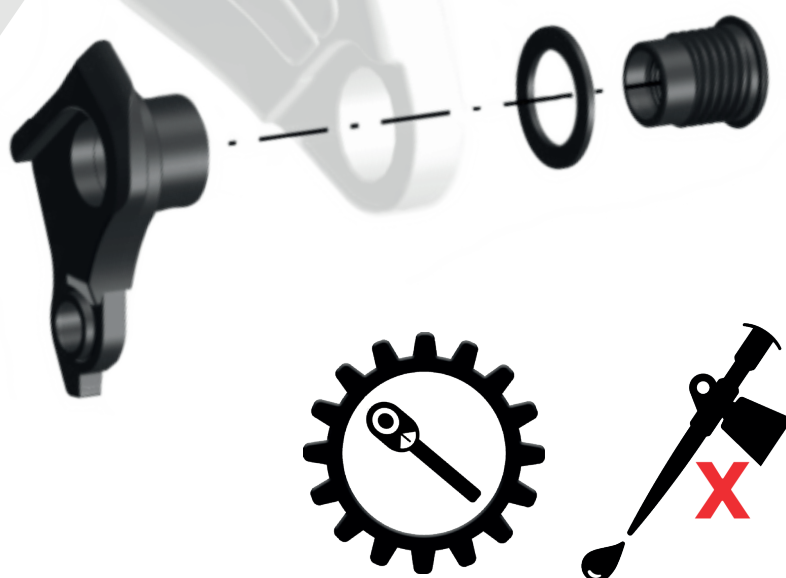
## Patte de dérailleur

Le Spark n'a qu'une seule patte de dérailleur arrière, il s'agit du SRAM UDH. Vous pouvez vous le procurer auprès de votre agent SRAM, ainsi qu'auprès d'un revendeur Scott agréé.

### **286000 - SCO Dropout Sram UDH 21**



L'UDH doit être assemblé sans graisse avec un couple de 25Nm pour le filetage inverse.



Le nouvel essieu arrière est spécifique au modèle Spark et contient un outil "plug in" contenant une clé hexagonale T30/T25 et M6 :

### **290016 - SCO Axle RWS Rear 148x12 Spark Plug 22**

L'axe de roue doit être assemblé avec de la graisse et serré à 10Nm.



## Montage du frein arrière:

La fixation de l'étrier de frein est une fixation standard avec un adaptateur spécifique pour le Spark, disponible uniquement en 160 et 180 mm. (Pas d'option live valve).

### **290010- SCO Brake Mount Spark 22**

Le support 180mm aura besoin de rondelles coniques, comme les années précédentes.



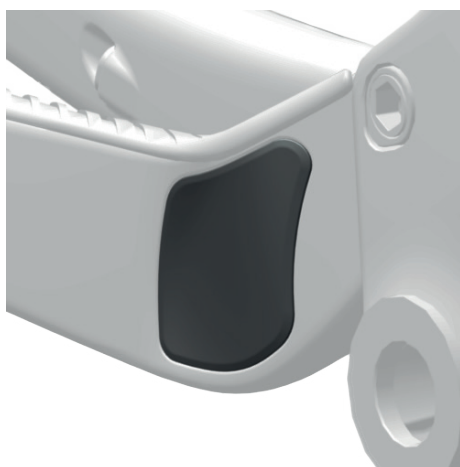
## Protecteurs de chaîne:

Les protections de base de chaîne seront disponibles en deux options :

**290017 - SCO Chainsuck Protector Spark 22**

**288539 - SCO CS/SS Protector Glue Spark CB 22**

**288540 - SCO CS/SS Protector Glue Spark AL 22**



## Insertion maximale de la tige de selle:

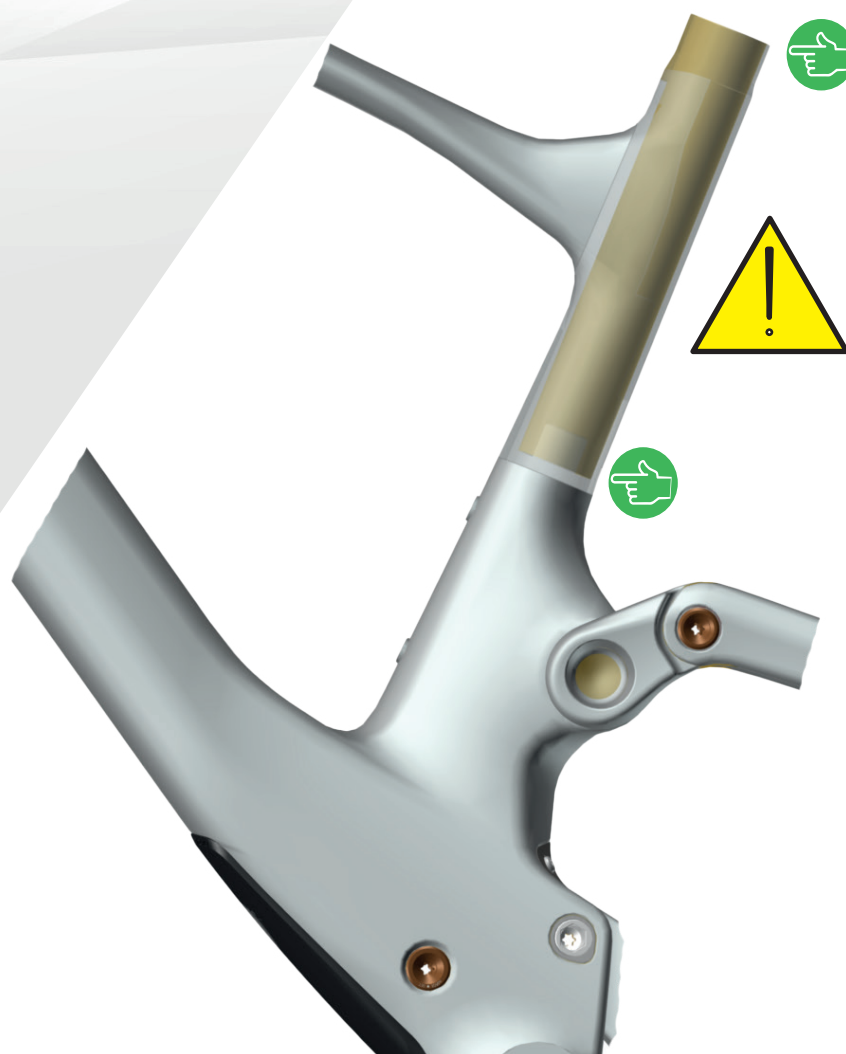
Veillez observer l'insertion maximale de la tige de selle, il n'y a pas de butée à l'intérieur du cadre. Ceci est spécifique à la taille :

Petite: 150mm

Moyenne: 175mm

Large: 225mm

XLarge: 275mm



## Jeu de direction :

Le jeu de direction Spark est unique, il comporte plusieurs variables de réglage:

### **288251 - SYN Headset ZS56/28.6 - ZS56/40 MTB**

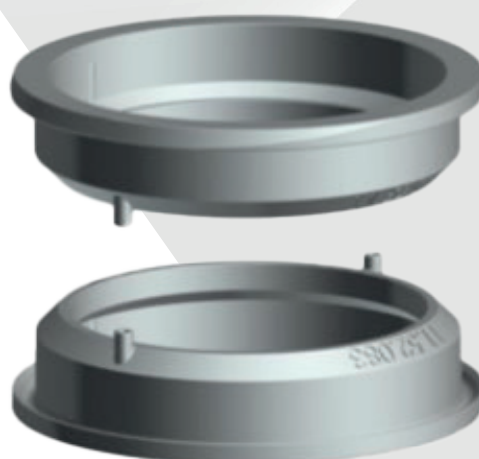
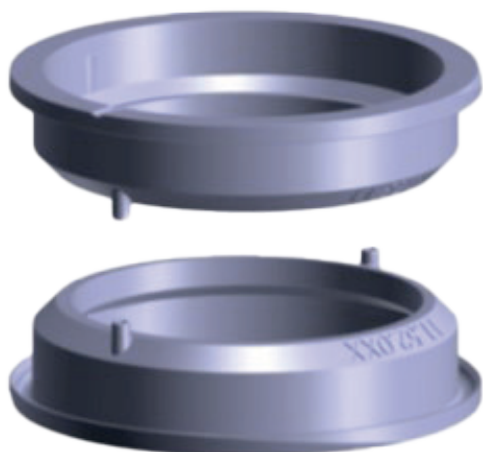
Cela inclus, roulements, cône de fourche et bague de compression !

### **290060 - SCO Headset Cup Kit Spark 22**

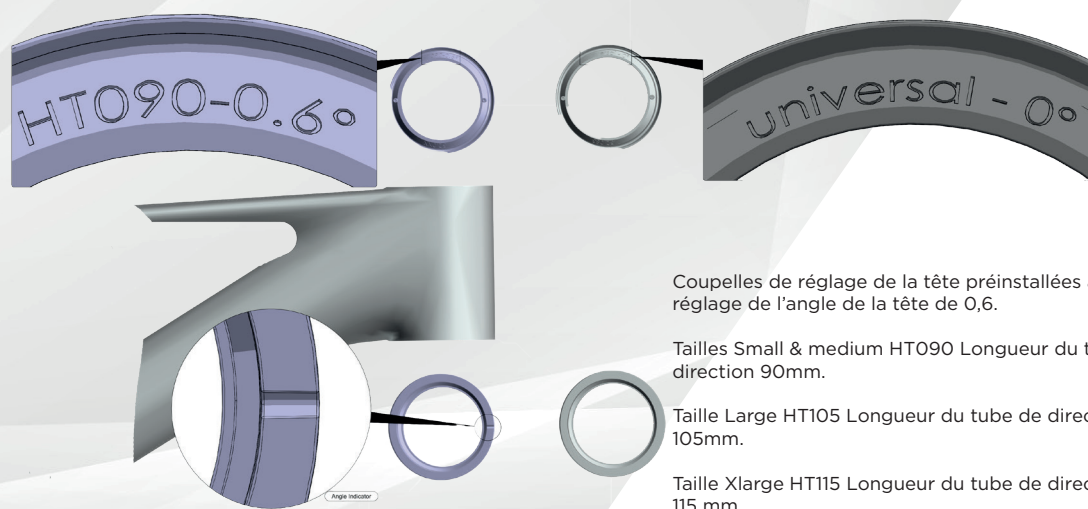
Cela inclus deux paires de cuvettes 0° et 0.6°, spécifique selon taille du cadre.



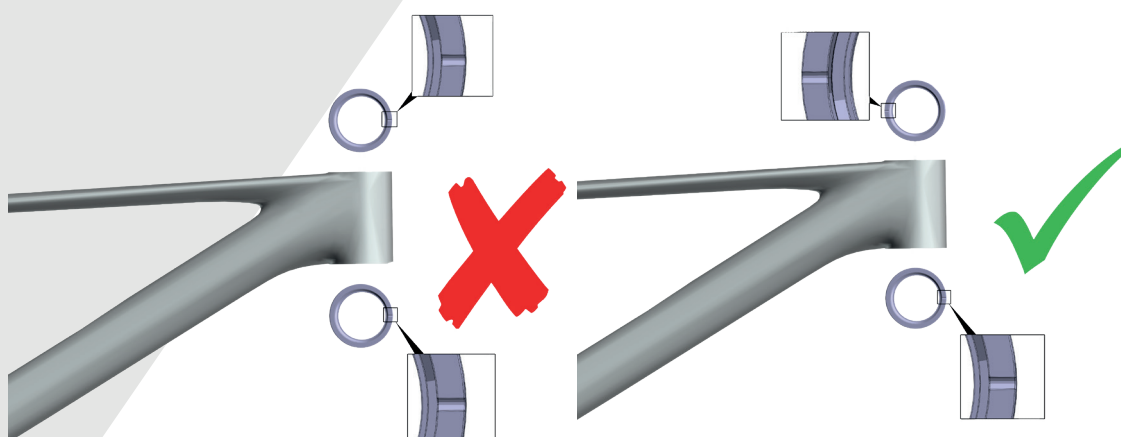
N'utilisez pas un outil standard pour retirer les cuvettes.



Indication et orientation du jeu de direction, il est important que le jeu de direction soit installé correctement en fonction de la configuration. Il en existe deux types, 0° et 0,6°, qui peuvent être identifiés grâce à l'estampille sur la surface intérieure des cuvettes de direction.



La configuration 0.6° peut-être installée + ou -, mais il est essentiel que les repères d'angle sur les cuvettes soient placées en opposition, supérieur vers l'avant et inférieur vers l'arrière (ou vice-versa).





Il existe trois kits d'entretoises pour la potence et un pour le jeu de direction.

**290059 - SCO Stem Spacer/top cap SY MTB XC 22**

**290057 - SCO Stem Spacer/top cap SY MTB Combo 22**

**290058 - SCO Stem Spacer/top cap SY MTB DC 22Le kit**

Le kit d'entretoises pour le jeu de direction est composé de 3x 5mm, 2x 10mm et 1x 20mm

**290056 SCO - Headset Spacer Kit IC MTB 22**



## Guides et couvertures de câbles:

Le câblage du Spark 2022 est intégré les guides et passe câble sont disponibles :

**290021 - SCO Cable/Shock DT Cover Spark 22**

**290054 - SCO Handlebar Cableguide Kit MTB IC 22**

**290020 - SCO Cableguide**



Veillez noter que la longueur maximale des boulons pour le porte-bouteille sur le tube de selle est de 10 mm. Les écrous à rivets ont des extrémités fermées et l'utilisation d'un boulon plus long peut endommager le cadre.



**Si vous n'êtes pas sûr de l'une des étapes suivantes, veuillez apporter votre vélo chez un revendeur Scott agréé pour obtenir de l'aide. N'essayez pas d'entreprendre le travail vous-même, car vous pourriez endommager votre vélo et provoquer un accident en cas de montage/démontage ou de réglage incorrect.**

## Installation de base de la pompe à chocs

Veillez noter que l'air qui va remplir le volume dans le tuyau et la jauge lors de la contre vérification donnera l'impression que l'amortisseur a moins de pression d'air et la pression de votre amortisseur devra être réajustée.

Veillez noter que l'indicateur de pression de la pompe a une tolérance d'environ 10%.

Pour accéder à l'amortisseur, retirez d'abord le couvercle.



Veillez suivre les étapes ci-dessous en fonction du type de pompe à choc que vous avez. 5 étapes ou deuxième 3 étapes.



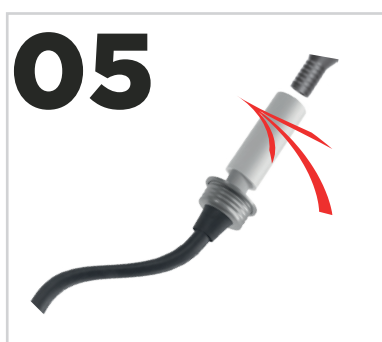
Fixez la tête de pompe supérieure de l'amortisseur à la valve de l'amortisseur, en veillant à ce que la partie inférieure de la tête de pompe reste en position basse. Ne pas visser les parties supérieures ensemble.

Vissez ensuite la tête de pompe inférieure à la base de la tête de pompe supérieure.



Assurez-vous qu'il n'y a pas d'espace entre les deux têtes de la pompe à chocs. Puis pompez l'air jusqu'à la pression requise.

Une fois la pression requise atteinte, dévissez d'abord la tête de pompe à chocs inférieure. En veillant à ce que la partie supérieure reste en position.

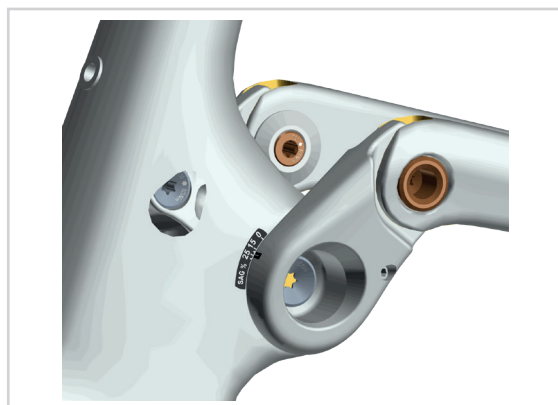


Dévissez la tête de pompe de l'amortisseur supérieur de la valve de l'amortisseur.

**01****02****03**

## Sag :

1. Avant d'effectuer tout réglage, assurez-vous que votre amortisseur et votre fourche sont en position ouverte. Pour ce faire, appuyez deux fois sur le levier argenté supérieur twinloc.
2. Avec la pompe fixée à la valve de l'amortisseur arrière pompez la pression que vous souhaitez dans l'amortisseur. Une fois la pression atteinte, retirez la pompe. Ensuite, compressez et décompressez lentement votre amortisseur sur 20% de sacourse 10 fois. Une fois que vous avez atteint la pression souhaitée, asseyez-vous sur votre vélo dans votre position habituelle (En tenue avec équipement : si vous portez un sac/système d'hydratation, mettez-le), ne faites pas rebondir la suspension, utilisez un mur ou un ami pour vous soutenir si nécessaire.
3. Ne vous asseyez pas sur votre vélo avec la pompe d'amortisseur fixée au vélo. Utilisez les repères indiqués dans la tringlerie et le triangle avant pour vérifier votre position d'affaissement. Ajustez la pression en fonction de votre réglage d'affaissement personnel. L'affaissement recommandé est de 20% à 25%.



## Rebond :

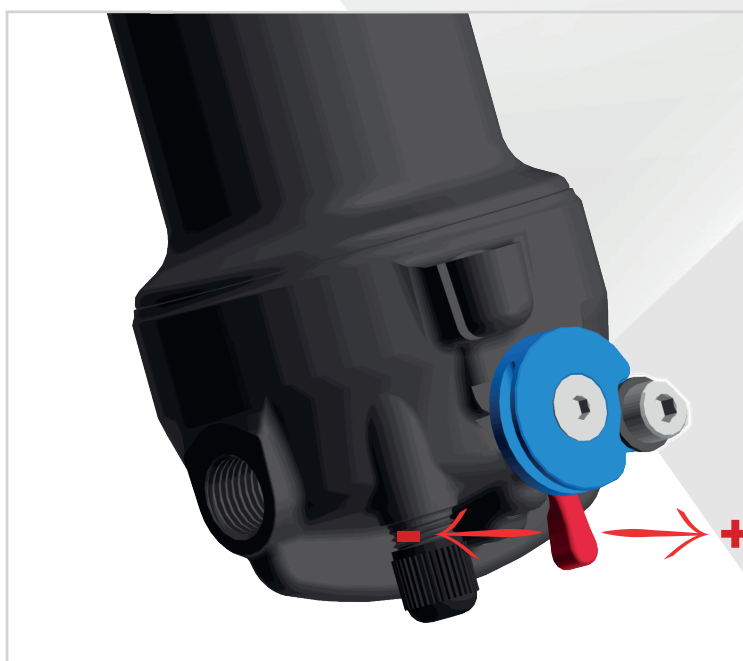
Le rebond décrit la vitesse à laquelle l'amortisseur revient à sa longueur d'origine après avoir absorbé un obstacle, le réglage de ce paramètre est très important pour le maniement et le bon fonctionnement du vélo.

Le levier de réglage du rebond se trouve sur la tête de l'amortisseur. Une fois que la pression/affaissement de l'amortisseur est correctement réglé, roulez sur votre vélo dans un endroit sûr avec votre équipement vélo, sac à dos etc

Si le vélo rebondit 1 ou 2 fois et se stabilise, le réglage est bon. S'il rebondit plus de 3 fois, le rebond est trop rapide, tournez le bouton de 1 ou 2 clics dans le sens des aiguilles d'une montre et recommencez.

S'il n'y a pas de rebond, le rebond est trop lent, tournez le bouton de 1 ou 2 clics dans le sens inverse des aiguilles d'une montre et recommencez.

Votre vélo SCOTT SPARK a été conçu pour être utilisé avec un amortisseur et une fourche spécifiques, changer l'amortisseur ou la fourche de votre vélo peut entraîner des caractéristiques de conduite médiocres ou dangereuses ou endommager le cadre et les composants, veuillez consulter votre revendeur SCOTT pour toute assistance dont vous avez besoin, le non-respect de cette consigne peut affecter votre garantie.



# Étapes pour retirer l'amortisseur arrière :

**Veillez prendre note de l'information sur chaque boulon :  
(type et taille de l'outil, plus couple)**



## 01

Veillez retirer la roue arrière et le pédalier avant de commencer ce processus.

Déconnectez le pivot de la tige de selle / de la tringlerie, en retirant les entretoises de roulement.



## 02

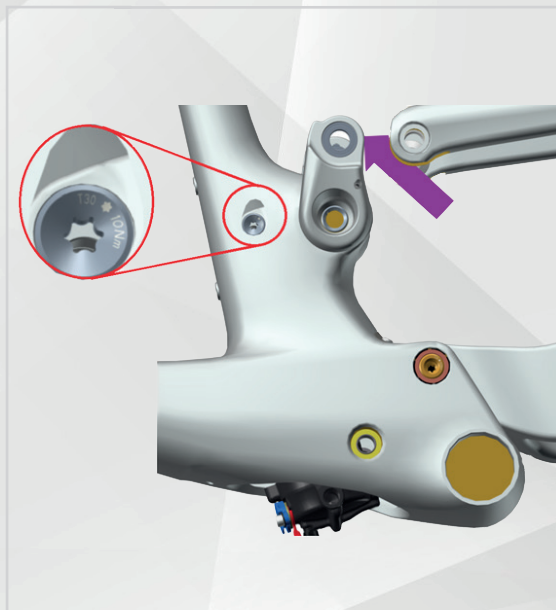
Retirez le couvercle inférieur de l'amortisseur.





## 03

Retirez les boulons de l'amortisseur inférieur et débranchez le câble TC.



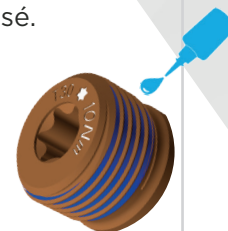
## 04

Retirez le couvercle en caoutchouc du boulon d'amortisseur. Faites tourner la tringlerie vers le haut jusqu'à ce que le boulon d'amortisseur supérieur soit visible dans la fenêtre de l'amortisseur.



## 05

Lors de la réinstallation de l'amortisseur, veillez à ce que tous les boulons soient correctement serrés et que du frein filet soit utilisé.



# Acheminement des câbles :

## Passage des câbles du dérailleur arrière



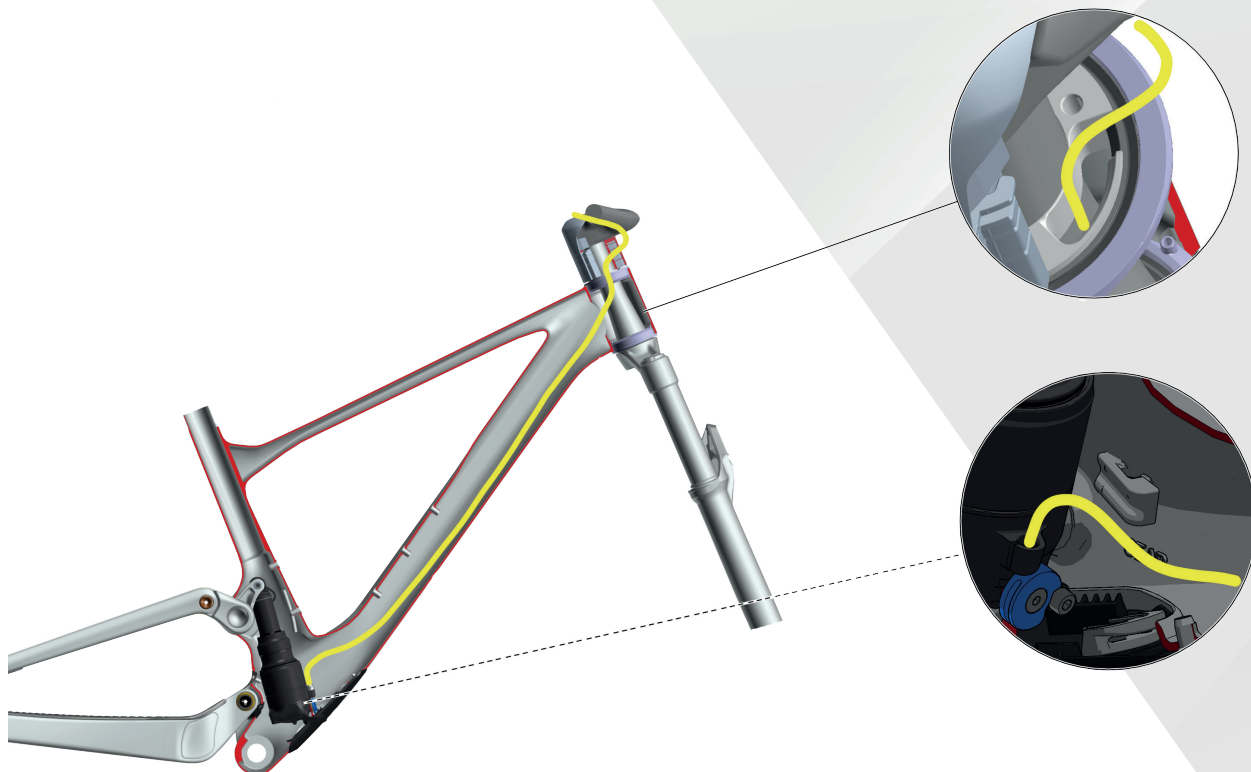
## Acheminement des tuyaux de frein arrière



## Passage de la tige de selle Dropper



## Routage Twinloc



## GARANTIE SUR LES VÉLOS SCOTT

### ÉTENDUE DE LA GARANTIE

Pour l'achat d'un vélo identifié par la marque SCOTT, entièrement monté par un vélociste SCOTT agréé ou par SCOTT (désigné ci-après par le « Produit »), SCOTT garantit le cadre, le triangle arrière et la fourche (dans la mesure où il s'agit d'une fourche SCOTT) contre les défauts matériels et de fabrication avec pour date d'effet le moment du transfert des risques.

### DURÉE DE VALIDITÉ DE LA GARANTIE

La présente garantie volontaire du producteur est limitée à cinq ans pour les cadres et bras oscillants, respectivement deux ans pour les fourches, à partir de la date d'achat du Produit et est limitée au premier acquéreur du Produit, à condition que le vélo SCOTT fut enregistré sur [www.scott-sports.com](http://www.scott-sports.com) dans un délai de 10 jours à compter de la date d'achat. Cette garantie n'est accordée qu'au premier acheteur. Si le produit est transféré à une seconde personne, la garantie devient caduque.

Toute demande acceptée dans le cadre de la garantie fabricant sur une base volontaire ne rallonge pas la durée de validité de cette garantie.

La garantie limitée à 5 ans sur le triangle arrière et le cadre n'est accordée que dans la mesure et tant le vélo fait l'objet d'une révision 1x par an conformément aux instructions de sévion jointes à la présente notice. Cette révision doit être confirmée par un cachet et la signature du vélociste. En cas d'oubli d'une telle révision, la période de garantie de 5 ans sur le cadre et le triangle arrière est éeuite à une durée de 3 ans. Les coûts relatifs à la révision et l'entretien sont la charge du propriétaire du vélo.

Concernant les modèles Gambler, Voltage Fr et Volt-X, la garantie est limitée à une période de 2 ans.

Une garantie est accordée pour la période de garantie restante et conformément aux dispositions de garantie initiales sur tous les produits réparés ou remplacés, dans la limite autorisée par la loi.

Cette garantie accordée par SCOTT constitue une garantie fabricant sur une base volontaire, applicable partout dans le monde. Dans la mesure où autorisée par la loi et d'absence d'une période de garantie légale plus courte, les garanties légales sont limitées à une période de 5 ou 2 ans maximum à compter de la date d'achat du produit et au produit de premier acheteur du produit.

### PRESTATIONS DE SCOTT EN CAS DE PRISE EN CHANGE DE LA GARANTIE

SCOTT remplacera le produit défectueux par un produit de qualité ou de nature et même niveau similaire, le réparera ou remboursera le prix d'achat (après présentation du justificatif d'achat du produit), à sa seule discrétion. Les composants non défectueux sont remplacés à vos frais. Dans un tel cas, nous vous contacterons avant le remplacement de la pièce non défectueuse pour accord de votre part.

### QU'EST-CE QUE LA PRÉSENTE GARANTIE NE COUVRE PAS ?

La présente garantie ne couvre pas les défauts qui n'existaient pas au moment du transfert des risques. La présente garantie ne couvre pas les produits destinés à la location. La présente garantie ne couvre pas les achats de vélos non entièrement montés. La présente garantie ne couvre pas des défauts causés par l'usure normale (une liste détaillée des pièces d'usure figure dans le manuel), accident, négligence, manipulation non conforme, abus, utilisation non conventionnelle, changements de couleur sous forme de rayons de soleil, force majeure, montage non conforme, non-respect des recommandations de maintenance et entretien, services ou réparations non conformes ou incorrectement réalisés par une personne autre qu'un revendeur SCOTT agréé, utilisation de pièces ou composants non conformes au produit, ainsi que toute modification au niveau de la construction d'origine ou de l'équipement du produit. Tous les Produits sont accompagnés d'un manuel ; veuillez soigneusement suivre les instructions qui s'y trouvent ou qui sont indiquées ailleurs sur le Produit. Dans la mesure où la loi l'autorise, les dommages collatéraux et indirects ne sont pas couverts par la présente garantie.

### RÉCLAMATION

Pour faire valoir votre droit à garantie, veuillez informer SCOTT du défaut sur lequel porte la garantie pendant la période de garantie et remettez le produit par les meilleurs délais et à vos frais à SCOTT à finis de contrôle. Veuillez contacter le vélociste SCOTT agréé, le service clients SCOTT ou l'importateur SCOTT national (pour trouver les revendeurs, rendez-vous sur [www.scott-sports.com](http://www.scott-sports.com)). Tous les Produits retournés doivent être accompagnés du justificatif d'achat établi par un vélociste agréé, sans quoi la réclamation ne pourra pas être prise en compte. En cas de remplacement ou de remboursement, les produit retourné revient dans le domaine de propriété de SCOTT.

À la fin du manuel d'utilisation, vous trouverez un protocole de remise, dont une copie est archivée chez le vélociste SCOTT après lecture et signature de l'utilisateur final. Ce protocole de remise doit être présenté impérativement avec le composant défectueux en cas de prise en charge de la garantie. Il vaut justificatif de vente et aucune réclamation n'est possible sans ce document.

### RELATION ENTRE LE DROIT À GARANTIE LÉGAL ET PRÉSENTE GARANTIE

Dans le cadre de la présente garantie, SCOTT octroie une garantie fabricant sur une base volontaire ; les droits supplémentaires issus du droit à garantie national restent intouchés par cette garantie.

#### Recommandation:

Nous vous recommandons impérativement de vous adresser à des vélocistes SCOTT agréés pour la réalisations des entretiens annuels des réparations. En cas de travaux de révision ou de réparation effectués de manière non professionnelle ou incorrecte, la garantie devient caduque. Les coûts afférents aux activités de révision sont à la charge de l'utilisateur.

SCOTT Bike Warranty Periods					
	Year 1	Year 2	Year 3	Year 4	Year 5
SCOTT Bikes					
Gambler, Voltage FR, Volt-X					
Regular Warranty Period					
Option for prolongation according to maintenance intervals shown in manuals attached to bikes					



All rights reserved ©2021 SCOTT Sports SA



#### **ILLUSTRATIONS**

Background: Designed by starline / Freepik



The information contained in this techbook is in various languages but only the English version will be relevant in case of conflict.  
Although SCOTT Sports SA has published all information contained in this techbook after careful examination, SCOTT Sports SA assumes no liability for being up-to-date, correct, reliable or complete. SCOTT Sports SA reserves the right to change the content of this techbook, particularly colors, materials and specifications, at any time without prior notice. Any liability shall be exempted.  
Products shown may not be available in all regions, please check with your local SCOTT retailer for availability.



#### **EDITOR**

SCOTT SPORTS SA  
Route du Crochet 11  
1762 Givisiez  
Switzerland

Authorized Representative: Beat Zaugg, Pascal Ducrot

Tel: +41 (0)26 460 16 16  
Fax: +41 (0)26 460 16 00  
webmaster.marketing@scott-sports.com  
**www.scott-sports.com**

Commercial register: Fribourg  
Register number: CH-217-0135214-3  
VAT-ID: CH466324

