



BERGAMONT

MANUAL DE INSTRUÇÕES GERAL DA BERGAMONT

AVISO

- Antes da primeira utilização leia pelo menos as páginas 7 a 29!
Antes de cada utilização, efetue o teste de funcionamento, constante das páginas 30 a 32!
- Tenha atenção ao capítulo “Uso apropriado da sua bicicleta BERGAMONT”.
Sobre o plano de assistência técnica BERGAMONT e o relatório de entrega BERGAMONT leia o Quick Start Manual.

INSTRUÇÕES DE SEGURANÇA

- A sua bicicleta e este manual de instruções cumprem os requisitos de segurança dos padrões EN ISO 4210-2 Bicicletas – Requisitos de segurança técnica para bicicletas e 8098 Bicicletas – Requisitos de segurança técnica para bicicletas de criança.

a



b



C**Quadro:**

- ① Tubo superior
- ② Tubo inferior
- ③ Tubo do selim
- ④ Escora inferior
- ⑤ Escora superior
- ⑥ Tubo de direção
- ⑦ Perna da suspensão

Garfo da suspensão:

- I Coroa do garfo
- II Perna do garfo
- III Bainha
- IV Ponteira

- 1 Selim
- 2 Espigão do selim
- 3 Aperto do espigão do selim
- 4 Porta-bagagens
- 5 Farolim traseiro
- 6 Travão traseiro
- 7 Disco do travão
- 8 Desviador dianteiro
- 9 Coroa dentada
- 10 Desviador traseiro
- 11 Descanso de estacionamento
- 12 Corrente
- 13 Prato da corrente
- 14 Pedaleiro
- 15 Pedal
- 16 Avanço
- 17 Campainha
- 18 Guiador
- 19 Manete de travão

- 20 Manete de mudanças
- 21 Manete de travão e mudanças
- 22 Caixa de direção
- 23 Farol dianteiro
- 24 Travão dianteiro
- 25 Disco do travão
- 26 Garfo
- 27 Dínamo de cubo

Roda:

- 28 Aperto rápido/eixo passante
- 29 Raio
- 30 Aro
- 31 Anel refletor
- 32 Pneus
- 33 Cubo



BERGAMONT

bergamont.com

AVISO

Este manual contém informações importantes sobre segurança, desempenho e assistência técnica. Leia-o antes de utilizar pela primeira vez a sua nova bicicleta. Preserve-o para referência futura.

Poderão ainda estar disponíveis, informações adicionais de segurança, desempenho e assistência técnica para componentes específicos, tais como suspensões ou pedais da sua bicicleta, ou para outro tipo de acessórios como capacetes ou luzes que possa adquirir. Certifique-se de que o seu revendedor lhe entregou toda a literatura do fabricante, incluída na sua bicicleta ou acessórios. Em caso de incoerência entre as instruções incluídas neste manual e as fornecidas pelo fabricante de determinado componente, siga sempre estas últimas.

Caso tenha alguma questão ou exista algo que não compreenda, para bem da sua segurança, tome a iniciativa de consultar o seu revendedor ou fabricante da sua bicicleta.

INSTRUÇÕES DE SEGURANÇA

Este manual não pretende ser um manual exaustivo de utilizador, assistência técnica, reparação ou manutenção. Para qualquer serviço de manutenção ou reparação, contacte o seu revendedor. O seu revendedor poderá ainda indicar-lhe formações, workshops, ou livros sobre utilização, assistência técnica, reparação ou manutenção da sua bicicleta.

Nota legal:

V.8.2, junho 2023

É reservado o direito a alterações de detalhes técnicos em relação às informações e ilustrações deste manual.

© A reimpressão, tradução e reprodução ou outro tipo de utilização comercial, mesmo que só parcialmente e recorrendo a meios eletrónicos, não são permitidas sem a autorização prévia por escrito da Zedler – Institut für Fahrradtechnik und -Sicherheit GmbH.

© Texto, conceção, fotografia e arranjo gráfico
Zedler – Institut für Fahrradtechnik und -Sicherheit GmbH www.zedler.de e
BERGAMONT Fahrrad Vertrieb GmbH www.bergamont.com

Neste manual de instruções geral da BERGAMONT trata-se de um breve manual como ajuda inicial. Poderá encontrar mais informações sobre a sua bicicleta, e os links das páginas do fabricante de componentes, no seu Manual Quick Start, nas respetivas páginas do manual de instruções da marca da bicicleta que comprou.

Se não conseguir encontrar, nesta ajuda inicial, todas as respostas e antes de efetuar ajustes, sejam eles quais forem, leia, por isso, os outros manuais de instruções ou consulte o seu revendedor BERGAMONT.

INSTRUÇÕES DE SEGURANÇA

Este manual de instruções obedece à legislação europeia e aos padrões EN/ISO. Na entrega da bicicleta BERGAMONT fora da Europa, o importador tem de anexar event. instruções complementares.

Informe-se em www.BERGAMONT.com

NOTA INFORMATIVA SOBRE ESTE MANUAL DE INSTRUÇÕES GERAL DA BERGAMONT

As figuras nas páginas da frente do manual de instruções geral da BERGAMONT são exemplares para uma bicicleta city/de trekking BERGAMONT, uma bicicleta de estrada BERGAMONT e uma bicicleta de montanha BERGAMONT típicas. Uma destas bicicletas BERGAMONT corresponde à bicicleta BERGAMONT comprada por si. Existem, entretanto, muitos tipos de bicicletas, projetadas especialmente para diversas finalidades e respetivamente equipadas. No âmbito deste manual de instruções geral da BERGAMONT, são tratados os seguintes tipos de bicicletas:

Bicicletas de estrada (**a, p. 02**), bicicletas de triatlo e máquinas de contrarrelógio, bicicletas de ciclocrosse/máquinas de corrida

Bicicletas city, de trekking (**b, p. 02**), bicicletas fitness e bicicletas de criança

Bicicletas de montanha (**c, p. 03**) (bicicletas de cross, bicicletas crosscountry, de maratona e tour, enduro e all-mountain, downhill, dirt e freeride)

O manual de instruções geral da BERGAMONT não é válido para qualquer outro tipo de bicicletas que não sejam os indicados.

Este não é um manual para ajudar na montagem de uma bicicleta BERGAMONT a partir de peças individuais, na reparação ou na colocação de bicicletas BERGAMONT parcialmente montadas em estado pronto para sua utilização.

ÍNDICE

NOTA INFORMATIVA SOBRE ESTE MANUAL DE INSTRUÇÕES GERAL DA BERGAMONT	05
ÍNDICE	06
AVISO GERAL	07
SEGURANÇA E COMPORTAMENTO	08
USO APROPRIADO DA SUA BICICLETA BERGAMONT	10
Instruções sobre o peso máximo geral permitido.	21
Instruções sobre o transporte de cargas, bem como de crianças e/ou animais na sua bicicleta BERGAMONT.	21
Autorização de um atrelado na sua bicicleta BERGAMONT	21
Autorização de uma cadeira de criança na sua bicicleta BERGAMONT	24
INSPEÇÕES ANTES DA PRIMEIRA UTILIZAÇÃO	27
INSPEÇÕES ANTES DE CADA UTILIZAÇÃO.	30
MANUSEAMENTO DE APERTOS RÁPIDOS E EIXOS PASSANTES	33
Apertos rápidos na bicicleta BERGAMONT	33
A fixação segura de um componente com um aperto rápido	33
Eixos passantes na bicicleta BERGAMONT	35
A montagem segura de rodas com um eixo passante.	35
ADAPTAÇÃO DA BICICLETA BERGAMONT AO CICLISTA.	36
SUSPENSÕES NAS BICICLETAS BERGAMONT	37
Suspensão dianteira.	37
Suspensão traseira	38
TRAVÕES	40
INSPEÇÕES APÓS UMA QUEDA	42
CARBONO – UM MATERIAL ESPECIAL	45
INDICAÇÕES GERAIS SOBRE OS CUIDADOS E AS INSPEÇÕES	47
Manutenção e inspeção da sua bicicleta BERGAMONT	47
Lavar e cuidar da sua bicicleta BERGAMONT	48
Arrumação ou armazenamento da sua bicicleta BERGAMONT	49
SERVIÇO DE ASSISTÊNCIA TÉCNICA E PLANO DE MANUTENÇÃO BERGAMONT	50
BINÁRIOS DE APERTO DOS PARAFUSOS ACONSELHADOS PARA A SUA BICICLETA BERGAMONT	51
GARANTIA PARA AS BICICLETAS BERGAMONT.	52

AVISO GERAL

Tal como em qualquer desporto, andar de bicicleta envolve risco de danos e ferimentos. Ao escolher andar de bicicleta, assume a responsabilidade sobre esse risco, sendo necessário conhecer – e praticar – as regras de segurança, o uso responsável e adequado, bem como a manutenção do equipamento. O uso e manutenção adequados da sua bicicleta reduzem o risco de possíveis danos. Este manual contém diversos “AVISOS” e “CUIDADOS” sobre as consequências da falta de manutenção ou inspeção da bicicleta.

AVISO

Este símbolo adverte-o para uma situação de perigo que pode provocar lesões graves ou até mesmo a morte – caso as respetivas solicitações de atuação não sejam cumpridas ou as respetivas medidas de precaução não sejam tomadas.

CUIDADO

Este símbolo adverte-o para uma situação de perigo que pode provocar lesões de gravidade ligeira ou média – caso as respetivas solicitações de atuação não sejam cumpridas ou as respetivas medidas de precaução não sejam tomadas.

NOTA

Este símbolo alerta-o para comportamentos incorretos que não estão relacionados com lesões físicas – mas podem ter como consequência danos materiais e ambientais.

INSTRUÇÕES DE SEGURANÇA

Este símbolo identifica instruções específicas com relevância para a segurança e informações sobre o manuseamento do produto ou da respetiva parte do manual de instruções, sobre a qual se pretende chamar a atenção de forma especial.

Muitos dos AVISOS e CUIDADOS dizem “pode perder o controle e cair”. Note que de qualquer queda poderão resultar ferimentos graves, ou mesmo a morte. Mas tal não será frequentemente repetido, ou seja, o aviso de possíveis ferimentos ou morte. Este manual não inclui todos os cenários, uma vez que é impossível prever todas as situações ou condições que possam ocorrer enquanto pedala. Há riscos imprevisíveis, ou inevitáveis, associados ao uso de qualquer bicicleta, sendo os mesmos da responsabilidade do ciclista. As possíveis consequências indicadas nem sempre são novamente descritas no manual de instruções geral da BERGAMONT, se estes símbolos aparecerem.

Este manual de instruções geral BERGAMONT em conjunto com os manuais de instruções originais detalhados BERGAMONT para “Trekking e Trekking Pedelec”, “MTB e MTB Pedelec” e “Bicicleta de estrada” na página de Internet BERGAMONT estão em conformidade com as normas EN ISO 4210-2 para bicicletas City e de Trekking, bicicletas juvenis, bicicletas de todo-o-terreno (bicicletas de montanha) e bicicletas de estrada, bem como com a norma EN ISO 8098 para bicicletas de criança.

É imprescindível ter em consideração também os manuais de instruções originais detalhados BERGAMONT para “Trekking e Trekking Pedelec”, “MTB e MTB Pedelec” e “Bicicleta de estrada” na página de internet BERGAMONT, o manual de instruções específico para o seu modelo e as instruções dos fabricantes dos componentes. Poderá encontrar mais informações sobre a sua bicicleta, e os links das páginas do fabricante de componentes, no seu Manual Quick Start, nas respetivas páginas do manual de instruções da marca da bicicleta que comprou.

SEGURANÇA E COMPORTAMENTO

Prezada Cliente da BERGAMONT, Prezado Cliente da BERGAMONT,

Felicitemo-la(o) pela compra da sua nova bicicleta BERGAMONT. Adquiriu uma bicicleta que ultrapassará as suas expectativas no que diz respeito a qualidade, funcionamento e características de condução. Os nossos quadros BERGAMONT são feitos por medida e os componentes são adaptados às necessidades individuais do utilizador, para que ainda fique mais feliz com a sua nova bicicleta BERGAMONT, quer seja principiante de ciclismo quer seja ciclista amador! Para que possamos garantir-lhe um prazer de condução seguro, solicitamos-lhe que leia este manual de instruções geral da BERGAMONT cuidadosamente.

Se comprou uma bicicleta BERGAMONT para o seu filho, garanta que ele compreende o conteúdo deste manual e que é capaz de lidar com a nova bicicleta BERGAMONT devidamente.

Com a compra desta bicicleta BERGAMONT decidiu-se por um produto de qualidade. A sua nova bicicleta BERGAMONT foi combinada com competência a partir de peças cuidadosamente desenvolvidas e acabadas. O seu revendedor BERGAMONT montou-a, deixando-a pronta a usar e submeteu-a a um teste de funcionamento. Assim, pode pedalar nela desde o primeiro metro com satisfação e uma sensação de segurança.

Compilámos para si, neste manual de instruções geral da BERGAMONT, muitos conselhos sobre a forma de utilizar a sua bicicleta BERGAMONT e também uma quantidade de informações relevantes em torno do funcionamento técnico, da manutenção e cuidados. Leia o manual de instruções geral da BERGAMONT cuidadosamente. Vale a pena, mesmo que já ande de bicicleta há muitos anos. Especialmente, o funcionamento técnico das bicicletas desenvolveu-se muito nos últimos anos. Antes de utilizar a sua nova bicicleta BERGAMONT pela primeira vez, deveria, por isso, ter lido, pelo menos, o capítulo “Inspeções antes da primeira utilização”.

Para sentir satisfação e segurança ao andar de bicicleta, deveria realizar sempre a inspeção de funcionamento descrita no capítulo “Inspeções antes de cada utilização”, antes de montar na sua bicicleta BERGAMONT. Até mesmo um manual de instruções, minucioso como uma enciclopédia, não poderia cobrir todas as combinações possíveis de modelos de bicicletas e componentes disponíveis. Por esta razão, este manual de instruções geral da BERGAMONT concentra-se na bicicleta BERGAMONT que acabou de comprar e nos seus componentes usuais e apresenta-lhe as instruções e advertências mais importantes. Quando realizar os trabalhos de ajustamento e manutenção, amplamente descritos, tem de ter sempre em consideração que as instruções e indicações são válidas exclusivamente para esta bicicleta BERGAMONT.

Os conselhos não podem ser aplicados noutras bicicletas. Devido ao facto de haver uma imensidade de modelos e de alterações, os trabalhos descritos não estão eventualmente completos. É imprescindível ter em consideração também os manuais de instruções originais detalhados BERGAMONT para “Trekking e Trekking Pedelec”, “MTB e MTB Pedelec” e “Bicicleta de estrada” na página de internet BERGAMONT, o manual de instruções específico para o seu modelo e as instruções dos fabricantes dos componentes. Tenha em conta que as instruções podem precisar de ser completadas em função da experiência e/ou da habilidade manual da pessoa que realiza os trabalhos. Alguns trabalhos poderão exigir ferramentas (especiais) ou instruções adicionais. Este manual não poderá facilitar-lhe as capacidades de um mecânico de bicicletas.

INSTRUÇÕES DE SEGURANÇA

Poderá encontrar mais informações sobre a sua bicicleta, e os links das páginas do fabricante de componentes, no seu Manual Quick Start, nas respetivas páginas do manual de instruções da marca da bicicleta que comprou.

Antes de partir na sua bicicleta, aqui ficam algumas recomendações muito importantes para nós como ciclistas: Nunca ande de bicicleta sem capacete devidamente ajustado e óculos. Assegure-se de que veste vestuário próprio para bicicleta, vestuário claro e bem visível, além disso as calças ou calções devem ser justos às pernas ou deve usar uma fixação de calças e calçado adequado ao sistema de pedais montado. No trânsito de estrada e no terreno, conduza sempre com cautela e cumpra as regras de trânsito, para não se pôr em perigo a si nem os outros.

Este manual não poderá ensinar-lhe a andar de bicicleta. Sempre que andar de bicicleta, tem de estar ciente que esta é uma atividade potencialmente perigosa e que terá de manter sempre a sua bicicleta BERGAMONT sob controlo. Se for necessário, frequente um curso para ciclistas principiantes, como às vezes são realizados.

Como em qualquer outro desporto, também pode ferir-se ao andar de bicicleta. Sempre que montar numa bicicleta, tem de estar ciente deste perigo e aceitá-lo. Lembre-se sempre que em cima de uma bicicleta não dispõe do mesmo equipamento de segurança que oferece um veículo a motor, (p. ex. a carroçaria, ABS ou airbag). Portanto, ao andar de bicicleta seja sempre cuidadoso e respeite os outros participantes do trânsito.

Nunca conduza sob a influência de medicamentos, drogas ou álcool ou quando estiver cansado. Nunca transporte uma segunda pessoa na sua bicicleta BERGAMONT (exceção: tandens ou bicicletas (de carga), nas quais é permitido transportar uma segunda ou terceira pessoa) e mantenha sempre ambas as mãos sobre o guiador.

Cumpra os regulamentos legais para a utilização de bicicletas BERGAMONT fora da estrada e no trânsito. Estes regulamentos variam de país para país. Respeite a natureza quando anda de bicicleta na floresta e nos campos. Ande de bicicleta exclusivamente em caminhos e estradas compactados e sinalizados.

Se tiver comprado uma bicicleta de criança BERGAMONT, preste atenção ao capítulo “Bicicletas de criança BERGAMONT” no seu manual de instruções BERGAMONT detalhado antes do seu filho andar pela primeira vez na bicicleta. Em alguns países há normas especiais para crianças.

Em primeiro lugar, gostaríamos de familiarizá-lo com as peças da sua bicicleta BERGAMONT. Para isso, comece por desdobrar a capa frontal do manual de instruções geral da BERGAMONT. Aqui estão reproduzidos um exemplo da bicicleta city/de trekking BERGAMONT, um da bicicleta de montanha BERGAMONT e um da bicicleta de estrada BERGAMONT, nos quais são descritos todos os componentes necessários. Deixe esta página aberta durante toda a leitura. Desta maneira poderá localizar rapidamente as peças mencionadas no texto.

AVISO

No que respeita aos cuidados a ter com a sua bicicleta, aos trabalhos de manutenção e de ajuste, no interesse da sua própria segurança, não exija demasiado de si. Se não estiver absolutamente seguro ou caso tenha perguntas a fazer, é favor dirigir-se ao seu revendedor BERGAMONT.

Note que: Quem anda numa bicicleta, não pode apoiar-se a veículos em andamento. Não pode conduzir sem as mãos no guiador. Os pés só podem ser tirados dos pedais, quando o estado da via o exigir.

USO APROPRIADO DA SUA BICICLETA BERGAMONT

Os nossos engenheiros construíram a sua bicicleta BERGAMONT para uma determinada finalidade. Utilize a sua bicicleta BERGAMONT exclusivamente para a sua finalidade determinada, caso contrário existe o perigo da bicicleta não aguentar os esforços e falhar, o que pode provocar consequências de acidente imprevisíveis! Em caso de uso desapropriado, a garantia extingue-se.

Não há um tipo de bicicleta que seja apropriado para todas as finalidades. O seu revendedor BERGAMONT ajuda-o com prazer a encontrar a bicicleta BERGAMONT adequada às suas necessidades. Além disso ele ainda lhe mostra os limites dos diferentes tipos de bicicletas.

INSTRUÇÕES DE SEGURANÇA

Leia em www.BERGAMONT.com a que condição a sua nova bicicleta BERGAMONT pertence ou dirija-se ao seu revendedor BERGAMONT.

Encontrará mais informações sobre a sua bicicleta BERGAMONT e os weblinks dos fabricantes dos componentes através do seu Quick Start Manual nas respetivas páginas no manual de instruções da marca da bicicleta que comprou.

Bicicletas BERGAMONT de condição 1

No geral, as bicicletas BERGAMONT de condição 1 (a-d) são utilizadas, por exemplo, para deslocações entre a residência e o local de trabalho e deslocações nos tempos livres sob esforço moderado.

As bicicletas BERGAMONT de condição 1 estão previstas para a utilização em superfícies compactadas normais, i. e. para estradas asfaltadas ou pavimentadas e caminhos de bicicletas, devendo os pneus manter contacto com o solo a uma velocidade média. Degraus ou lances só podem ser subidos com cuidado até uma altura máxima de 15 cm. A gama apropriada da velocidade média situa-se entre 15 e 25 km/h.

Estas bicicletas não são apropriadas para a utilização Offroad, Ciclocrosse ou de montanha ou para qualquer tipo de saltos e competições.

Antes da utilização de bicicletas BERGAMONT de condição 1 em estradas públicas, os dispositivos prescritos para tal (iluminação, campainha) têm de estar disponíveis. No trânsito em vias públicas, cumpra as regras de trânsito. Encontrará mais informações no capítulo “Requisitos legais para a participação no trânsito” no seu manual de instruções original detalhado BERGAMONT para “Trekking e Pedelec Trekking” na página de Internet BERGAMONT.



Informações sobre o peso máximo geral permitido podem ser encontradas no autocolante no quadro da sua bicicleta BERGAMONT e no capítulo “Instruções sobre o peso máximo geral permitido”. O peso máximo permitido, pode ser, eventualmente, ainda mais limitado pelas recomendações relativas à utilização, realizadas pelos fabricantes dos componentes.

⚠ AVISO

- As bicicletas BERGAMONT de condição 1 não são adequadas para a utilização no terreno, saltos, slides, utilização em escadas, stoppies, wheelies, tricks etc. nem para competições de nenhum tipo!
- Atreloados e cadeiras de criança só são permitidos, se isto for indicado no seu cartão de peso, que recebeu com a sua bicicleta BERGAMONT. Tenha atenção ao facto de que a BERGAMONT não assume qualquer responsabilidade ou garantia se forem utilizados atrelados e cadeiras de criança, porque existe uma grande variedade de sistemas de fixação para este fim e, por isso, múltiplas especificações técnicas para estes sistemas e problemas subjacentes. Dirija-se, antes da montagem, ao seu revendedor BERGAMONT.
- Os porta-bagagens só são permitidos, se nas escoras traseiras e ponteiras da sua bicicleta BERGAMONT existirem dispositivos de fixação para porta-bagagens. Aqui pode montar um porta-bagagem adequado. Dirija-se, antes da montagem, ao seu revendedor BERGAMONT.
- Respeite o peso máximo geral permitido da sua bicicleta, quando montar uma cadeira de criança/um atrelado/um porta-bagagem e respeite o capítulo “Instruções sobre o peso máximo geral permitido”.

NOTA

- A utilização de rolos de treino Turbo/Smart para interiores não é permitida em bicicletas de estrada de carbono BERGAMONT. Se pretender utilizar uma peça dessas, poderá fazê-lo por seu próprio risco e a Bergamont Fahrrad Vertrieb GmbH não se responsabiliza por riscos nem assume qualquer responsabilidade.

INSTRUÇÕES DE SEGURANÇA

- Encontrará mais informações no capítulo “Instruções sobre o transporte de cargas, bem como de crianças e/ou animais na sua bicicleta BERGAMONT”.
- Encontrará mais informações sobre a sua bicicleta BERGAMONT e os weblinks dos fabricantes dos componentes através do seu Quick Start Manual nas respetivas páginas no manual de instruções da marca da bicicleta que comprou.



Bicicletas BERGAMONT de condição 2

No geral, as bicicletas BERGAMONT de condição 2 (a-c) são utilizadas, por exemplo, para deslocações nos tempos livres e Trekking sob esforço moderado.

As bicicletas BERGAMONT de condição 2 estão previstas para a utilização em superfícies compactadas normais, i. e. para estradas asfaltadas ou pavimentadas e caminhos de bicicletas, bem como estradas não compactadas e caminhos de cascalho de nível moderado. Sob estas condições, é possível existir contacto com a superfície irregular e os pneus podem perder o contacto com o solo. Degraus ou lancis (saltos/drops) só podem ser subidos com cuidado até uma altura máxima de 15 cm. A gama apropriada da velocidade média situa-se entre 15 e 25 km/h.

Estas bicicletas não são apropriadas para a utilização Offroad, Ciclocrosse ou de montanha ou para qualquer tipo de saltos e competições.

Antes da utilização de bicicletas BERGAMONT de condição 2 em estradas públicas, os dispositivos prescritos para tal (iluminação, campainha) têm de estar disponíveis. No trânsito em vias públicas, cumpra as regras de trânsito. Encontrará mais informações no capítulo “Requisitos legais para a participação no trânsito” no seu manual de instruções original detalhado BERGAMONT para “Trekking e Pedelec Trekking” na página de Internet BERGAMONT.

Informações sobre o peso máximo geral permitido podem ser encontradas no autocolante no quadro da sua bicicleta BERGAMONT e no capítulo “Instruções sobre o peso máximo geral permitido”. O peso máximo permitido, pode ser, eventualmente, ainda mais limitado pelas recomendações relativas à utilização, realizadas pelos fabricantes dos componentes.

AVISO

As bicicletas BERGAMONT de condição 2 não são adequadas para a utilização no terreno, saltos, slides, utilização em escadas, stoppies, wheelies, tricks etc. nem para competições de nenhum tipo!

Atrrelados e cadeiras de criança só são permitidos, se isto for indicado no seu cartão de peso, que recebeu com a sua bicicleta BERGAMONT. Tenha atenção ao facto de que a BERGAMONT não assume qualquer responsabilidade ou garantia se forem utilizados atrrelados e cadeiras de criança, porque existe uma grande variedade de sistemas de fixação para este fim e, por isso, múltiplas especificações técnicas para estes sistemas e problemas subjacentes.



⚠ AVISO

- Os porta-bagagens são permitidos em bicicletas BERGAMONT de condição 2, se existirem dispositivos para porta-bagagens nas escoras traseiras e nas ponteiras da sua bicicleta BERGAMONT. Aqui pode montar um porta-bagagem adequado. Dirija-se, antes da montagem, ao seu revendedor BERGAMONT.
- Respeite o peso máximo geral permitido da sua bicicleta, quando montar uma cadeira de criança/um atrelado/um porta-bagagem e respeite o capítulo “Instruções sobre o peso máximo geral permitido”.

NOTA

A utilização de rolos de treino Turbo/Smart para interiores não é permitida em bicicletas de estrada de carbono BERGAMONT. Se pretender utilizar uma peça dessas, poderá fazê-lo por seu próprio risco e a Bergamont Fahrrad Vertrieb GmbH não se responsabiliza por riscos nem assume qualquer responsabilidade.

INSTRUÇÕES DE SEGURANÇA

- Encontrará mais informações no capítulo “Instruções sobre o transporte de cargas, bem como de crianças e/ou animais na sua bicicleta BERGAMONT”.
- Encontrará mais informações sobre a sua bicicleta BERGAMONT e os weblinks dos fabricantes dos componentes através do seu Quick Start Manual nas respetivas páginas no manual de instruções da marca da bicicleta que comprou.

Bicicletas de criança BERGAMONT

No geral, estas são bicicletas de criança BERGAMONT (d-f) com um tamanho de pneu de 12 a 26 polegadas.

As bicicletas de criança BERGAMONT estão previstas para a utilização em superfícies compactadas normais, i. e. para estradas asfaltadas ou pavimentadas e caminhos de bicicletas, devendo os pneus manter contacto com o solo a uma velocidade média. Degraus ou lancis só podem ser subidos com cuidado até uma altura máxima de 15 cm.

Encontrará mais informações, quando verificar a condição, indicada no seu cartão de peso, que recebeu com a sua bicicleta BERGAMONT. Tome conhecimento sob que condições a sua bicicleta de criança esta segura, verificando o autocolante na bicicleta.

Estas bicicletas não são adequadas para competições de nenhum tipo.



Antes da utilização de bicicletas de criança BERGAMONT em estradas públicas, os dispositivos prescritos para tal (iluminação, campainha) têm de estar disponíveis. No trânsito em vias públicas, cumpra as regras de trânsito e seja igualmente exemplo e professor para o seu filho. Encontrará mais informações no capítulo “Requisitos legais para a participação no trânsito” no seu manual de instruções original detalhado BERGAMONT para “Trekking e Pedelec Trekking” na página de Internet BERGAMONT.

Informações sobre o peso máximo geral permitido podem ser encontradas no autocolante no quadro da sua bicicleta BERGAMONT e no capítulo “Instruções sobre o peso máximo geral permitido”. O peso máximo permitido, pode ser, eventualmente, ainda mais limitado pelas recomendações relativas à utilização, realizadas pelos fabricantes dos componentes.

⚠ AVISO

- As bicicletas de criança BERGAMONT não são adequadas para saltos, slides, utilização em escadas, stoppies (a), wheelies, tricks etc., para deslocações com alforques nem para competições de nenhum tipo!**
- As bicicletas de criança sem pedais não estão autorizadas para saltos ou utilização no terreno.**
- As crianças não devem andar de bicicleta perto de precipícios, escadas ou piscinas, bem como em caminhos utilizados por veículos automóveis.**
- Algumas bicicletas de criança BERGAMONT são adequadas para a colocação de rodas de apoio.**
- Nas bicicletas de criança BERGAMONT não são permitidos atrelados (b) nem cadeiras de criança. Tenha atenção ao facto de que a BERGAMONT não assume qualquer responsabilidade ou garantia, se forem utilizados um atrelado e uma cadeira de criança.**
- As bicicletas de criança BERGAMONT com um aspeto semelhante a uma bicicleta BMX ou de montanha só podem ser utilizadas consoante a finalidade desta condição.**

NOTA

- A utilização de rolos de treino Turbo/Smart para interiores não é permitida em bicicletas de estrada de carbono BERGAMONT. Se pretender utilizar uma peça dessas, poderá fazê-lo por seu próprio risco e a Bergamont Fahrrad Vertrieb GmbH não se responsabiliza por riscos nem assume qualquer responsabilidade.**

INSTRUÇÕES DE SEGURANÇA

- Encontrará mais informações sobre a sua bicicleta BERGAMONT e os weblinks dos fabricantes dos componentes através do seu Quick Start Manual nas respetivas páginas no manual de instruções da marca da bicicleta que comprou.**



Bicicletas BERGAMONT de condição 3

No geral, as bicicletas BERGAMONT de condição 3 (c-e) são bicicletas MTB-Hardtails e de suspensão total com percurso de amortecimento curto. Elas são utilizadas, por exemplo, para utilizações desportivas e competições com percursos de exigência técnica moderada (f).

As bicicletas BERGAMONT de condição 3 foram concebidas para a utilização em caminhos tortuosos, estradas desniveladas e não compactadas, bem como em terrenos difíceis e em caminhos sem acesso. Para a sua utilização é necessária capacidade técnica de condução. Saltos/drops esporádicos podem ser realizados até uma altura de 60 cm.

Elas estão previstas ainda para a utilização em corta-mato e corridas em modalidades de condução leve a agressiva, incluindo também um grau de dureza intermédio (p. ex. montanhoso com alguns obstáculos pequenos como raízes, pedras, superfícies soltas e duras, bem como buracos). É exatamente nos saltos que os ciclistas menos experientes podem fazer aterragens imprecisas, aumentando significativamente as forças atuantes e podendo sofrer danos e ferimentos. A BERGAMONT aconselha a participação num curso sobre técnica de ciclismo.

Mande inspecionar event. a sua bicicleta BERGAMONT, ao seu revendedor BERGAMONT, mais frequentemente do que o aconselhado no serviço de assistência técnica e plano de manutenção BERGAMONT.

As bicicletas não são, todavia, apropriadas para terrenos rochosos, tricks, utilização em escadas, etc., treino e competições das categorias freeride, dirt, downhill, bem como para freeriding extremamente forte, downhill extremo, dirt jump, slopestyle ou condução muito agressiva ou extrema.

As bicicletas BERGAMONT de condição 3 não são geralmente concebidas para serem utilizadas em estradas públicas, devido à sua concepção e equipamento. Antes da utilização em vias públicas, os dispositivos prescritos para tal (iluminação, campainha) têm de estar disponíveis. No trânsito em vias públicas, cumpra as regras de trânsito. Encontrará mais informações no capítulo “Requisitos legais para a participação no trânsito” no seu manual de instruções original detalhado BERGAMONT para “MTB e Pedelec MTB” na página de Internet BERGAMONT.

Informações sobre o peso máximo geral permitido podem ser encontradas no autocolante no quadro da sua bicicleta BERGAMONT e no capítulo “Instruções sobre o peso máximo geral permitido”. O peso máximo permitido, pode ser, eventualmente, ainda mais limitado pelas recomendações relativas à utilização, realizadas pelos fabricantes dos componentes.



⚠ AVISO

As bicicletas BERGAMONT de condição 3 (a) não são apropriadas para terrenos rochosos, saltos altos e compridos (b), slides, utilização em escadas, stoppies, wheelies, tricks, etc.!

Para a sua própria segurança, não sobrestime as suas capacidades. Algumas formas de condução de um profissional parecem ser fáceis, mas na verdade apresentam riscos para a vida e a integridade física. Use sempre vestuário de proteção adequado.

Em bicicletas BERGAMONT de condição 3 não são permitidos atrelados nem cadeiras de criança. Tenha atenção ao facto de que a BERGAMONT não assume qualquer responsabilidade ou garantia, se forem utilizados um atrelado, uma cadeira de criança ou um porta-bagagens.

NOTA

A utilização de rolos de treino Turbo/Smart para interiores não é permitida em bicicletas de estrada de carbono BERGAMONT. Se pretender utilizar uma peça dessas, poderá fazê-lo por seu próprio risco e a Bergamont Fahrrad Vertrieb GmbH não se responsabiliza por riscos nem assume qualquer responsabilidade.

INSTRUÇÕES DE SEGURANÇA

Encontrará mais informações sobre a sua bicicleta BERGAMONT e os weblinks dos fabricantes dos componentes através do seu Quick Start Manual nas respetivas páginas no manual de instruções da marca da bicicleta que comprou.

Bicicletas BERGAMONT de condição 4

No geral, as bicicletas BERGAMONT de condição 4 (c-e) são bicicletas de montanha e trail de suspensão total com um percurso de amortecimento médio. Elas são concebidas, por exemplo, para utilizações desportivas e competições com percursos de elevada exigência técnica.

As bicicletas BERGAMONT de condição 4 são concebidas para a utilização em caminhos tortuosos, estradas desniveladas, não compactadas, bem como em terrenos difíceis, terrenos muito acidentados e em parte rochosos e em caminhos sem acesso. Para a sua utilização é necessária capacidade técnica de condução. Saltos/drops também podem ser realizados a uma altura superior a 120 cm.

Elas também estão previstas para descidas em caminhos não compactados com velocidades inferiores a 40 km/h. É exatamente nos saltos que os ciclistas menos experientes podem fazer aterragens imprecisas, aumentando significativamente as forças atuantes e podendo sofrer danos e ferimentos. A BERGAMONT aconselha a participação num curso sobre técnica de ciclismo.



Mande inspecionar event.asuabicycletaBERGAMONT, ao seu revendedor BERGAMONT, mais frequentemente do que o aconselhador no serviço de assistência técnica e plano de manutenção BERGAMONT.

As bicicletas não são, todavia, apropriadas para a utilização regular e duradoura em parques de bicicletas, em treino e competições das categorias freeride, dirt, downhill, bem como para freeriding extremamente forte, downhill extremo, dirt jump, slopestyle ou condução muito agressiva ou extrema.

As bicicletas BERGAMONT de condição 4 (f) não são geralmente concebidas para serem utilizadas em estradas públicas, devido à sua concepção e equipamento. Antes da utilização em vias públicas, os dispositivos prescritos para tal (iluminação, campainha) têm de estar disponíveis. No trânsito em vias públicas, cumpra as regras de trânsito. Encontrará mais informações no capítulo “Requisitos legais para a participação no trânsito” no seu manual de instruções original detalhado BERGAMONT para “MTB e Pedelec MTB” na página de Internet BERGAMONT.

Informações sobre o peso máximo geral permitido podem ser encontradas no autocolante no quadro da suabicycletaBERGAMONT enocapítulo “Instruções sobre o peso máximo geral permitido”. O peso máximo permitido, pode ser, eventualmente, ainda mais limitado pelas recomendações relativas à utilização, realizadas pelos fabricantes dos componentes.

⚠ AVISO

As bicicletas BERGAMONT de condição 4 não estão previstas para a utilização regular e duradoura em parques de bicicletas. Elas também não são adequadas para tricks, saltos altos, etc., treino e competições das categorias freeride, dirt, downhill!

Para a sua própria segurança, não sobrestime as suas capacidades. Algumas formas de condução de um profissional parecem ser fáceis, mas na verdade apresentam riscos para a vida e a integridade física. Use sempre vestuário de proteção adequado.

Nas bicicletas BERGAMONT de condição 4 não são permitidos atrelados, cadeiras de criança e porta-bagagens. Tenha atenção ao facto de que a BERGAMONT não assume qualquer responsabilidade ou garantia, se forem utilizados um atrelado, uma cadeira de criança ou um porta-bagagens.

NOTA

A utilização de rolos de treino Turbo/Smart para interiores não é permitida em bicicletas de estrada de carbono BERGAMONT. Se pretender utilizar uma peça dessas, poderá fazê-lo por seu próprio risco e a Bergamont Fahrrad Vertrieb GmbH não se responsabiliza por riscos nem assume qualquer responsabilidade.



INSTRUÇÕES DE SEGURANÇA

Encontrará mais informações sobre a sua bicicleta BERGAMONT e os weblinks dos fabricantes dos componentes através do seu Quick Start Manual nas respetivas páginas no manual de instruções da marca da bicicleta que comprou.

Bicicletas BERGAMONT de condição 5

As bicicletas BERGAMONT de condição 5 (a-c) são adequadas para desporto extremo, i. e. saltos, saltos de obstáculos (drops), altas velocidades ou condução agressiva sobre superfícies difíceis ou aterragens sobre superfícies planas. Este tipo de condução é, no entanto, extremamente perigoso e exerce forças imprevisíveis sobre a bicicleta, que podem sobre carregar o quadro, o garfo ou outros componentes.

Se tomar a decisão de conduzir uma bicicleta BERGAMONT de condição 5 no terreno, tem de tomar as medidas de segurança adequadas, como p. ex. inspeções da bicicleta mais frequentes e a substituição de acessórios e equipamento. Deveria também usar um equipamento de segurança completo, como p. ex. um capacete integral, aplicações de proteção e protetores para o corpo.

As bicicletas BERGAMONT de condição 5 estão previstas para a utilização nos terrenos mais difíceis, p. ex. em percursos North Shore e Slopestyle, os quais apenas os ciclistas mais experientes deveriam tentar. Saltos/drops também podem ser realizados a uma altura superior a 120 cm.

As bicicletas BERGAMONT de condição 5 estão previstas para Dirt Jumps artificiais, rampas, parques de skate, outros obstáculos e terrenos calculáveis, que constituem mais um desafio para as capacidades do condutor e o seu controlo da bicicleta do que para a suspensão. As bicicletas BERGAMONT Dirt Jump são utilizadas como bicicletas BMX sujeitas a grandes esforços. No entanto, as bicicletas BERGAMONT de condição 5 não estão previstas para terreno, declives ou aterragens, nos quais são necessários grandes percursos de amortecimento, para amortecer os embates da aterragem e manter o controlo.

As bicicletas BERGAMONT de condição 5 não são geralmente concebidas para serem utilizadas em estradas públicas, devido à sua conceção e equipamento. Antes da utilização em vias públicas, os dispositivos prescritos para tal (iluminação, campainha) têm de estar disponíveis.

No trânsito em vias públicas, cumpra as regras de trânsito. Encontrará mais informações no capítulo “Requisitos legais para a participação no trânsito” no seu manual de instruções original detalhado BERGAMONT para “MTB e Pedelec MTB” na página de Internet BERGAMONT.



Informações sobre o peso máximo geral permitido podem ser encontradas no autocolante no quadro da sua bicicleta BERGAMONT em capítulo “Instruções sobre o peso máximo geral permitido”. O peso máximo permitido, pode ser, eventualmente, ainda mais limitado pelas recomendações relativas à utilização, realizadas pelos fabricantes dos componentes.

⚠ AVISO

- As bicicletas BERGAMONT de condição 5 deveriam ser controladas após cada utilização no que diz respeito a possíveis danos, devido aos esforços mais elevados. São obrigatórias no mínimo três inspeções por ano no seu revendedor BERGAMONT.
- Para a sua própria segurança, não sobrestime as suas capacidades. Algumas formas de condução de um profissional parecem ser fáceis, mas na verdade apresentam riscos para a vida e a integridade física. Use sempre vestuário de proteção adequado.
- É proibida a utilização de atrelados, cadeiras de criança e porta-bagagens em bicicletas BERGAMONT de Gravity, Freeride, Downhill e Dirtjump. Tenha atenção ao facto de que a BERGAMONT não assume qualquer responsabilidade ou garantia, se forem utilizados um atrelado, uma cadeira de criança ou um porta-bagagens.

NOTA

- A utilização de rolos de treino Turbo/Smart para interiores não é permitida em bicicletas de estrada de carbono BERGAMONT. Se pretender utilizar uma peça dessas, poderá fazê-lo por seu próprio risco e a Bergamont Fahrrad Vertrieb GmbH não se responsabiliza por riscos nem assume qualquer responsabilidade.

INSTRUÇÕES DE SEGURANÇA

- Encontrará mais informações sobre a sua bicicleta BERGAMONT e os weblinks dos fabricantes dos componentes através do seu Quick Start Manual nas respetivas páginas no manual de instruções da marca da bicicleta que comprou.

Bicicletas BERGAMONT de condição 6

As bicicletas BERGAMONT de condição 6 (d-f) só podem ser utilizadas em caminhos compactados e caminhos com superfícies asfaltadas ou pavimentadas. Os pneus têm de permanecer sempre em contacto com o solo. Degraus ou lançis só podem ser subidos com cuidado até uma altura máxima de 15 cm.

Elas são previstas para utilizações desportivas e competições com esforço elevado. A gama apropriada da velocidade média situa-se entre 30 e 50 km/h.



Estas bicicletas não são adequadas para utilizações no terreno, saltos, slides, utilizações em escadas, stoppies, wheelies, trick setc., nem utilização Offroad, Ciclocross em viagens com porta-bagagens ou alforges.

Antes da utilização de bicicletas BERGAMONT de condição 6 (a) em estradas públicas, os dispositivos prescritos para tal (iluminação, campainha) têm de estar disponíveis. No trânsito em vias públicas, cumpra as regras de trânsito. Encontrará mais informações no capítulo “Requisitos legais para a participação no trânsito” no seu manual de instruções original detalhado BERGAMONT para “Bicicleta de estrada” na página de Internet BERGAMONT.

Informações sobre o peso máximo geral permitido podem ser encontradas no autocolante no quadro da sua bicicleta BERGAMONT no capítulo “Instruções sobre o peso máximo geral permitido”. O peso máximo permitido, pode ser, eventualmente, ainda mais limitado pelas recomendações relativas à utilização, realizadas pelos fabricantes dos componentes.

⚠ AVISO

As bicicletas BERGAMONT de condição 6 não são adequadas para utilizações no terreno, saltos (b), slides, utilizações em escadas, stoppies (c), wheelies, tricks etc., nem utilização Offroad, Ciclocross em viagens com porta-bagagens ou alforges!

Nas bicicletas BERGAMONT de condição 6 não são permitidos atrelados, cadeiras de criança e porta-bagagens. Tenha atenção ao facto de que a BERGAMONT não assume qualquer responsabilidade ou garantia, se forem utilizados um atrelado, uma cadeira de criança ou um porta-bagagens.

NOTA

A utilização de rolos de treino Turbo/Smart para interiores não é permitida em bicicletas de estrada de carbono BERGAMONT. Se pretender utilizar uma peça dessas, poderá fazê-lo por seu próprio risco e a Bergamont Fahrrad Vertrieb GmbH não se responsabiliza por riscos nem assume qualquer responsabilidade.

INSTRUÇÕES DE SEGURANÇA

Encontrará mais informações sobre a sua bicicleta BERGAMONT e os weblinks dos fabricantes dos componentes através do seu Quick Start Manual nas respetivas páginas no manual de instruções da marca da bicicleta que comprou.



INSTRUÇÕES SOBRE O PESO MÁXIMO GERAL PERMITIDO

O peso máximo geral permitido é calculado da seguinte forma:

- peso bicicleta (kg)
- + peso condutor (kg)
- + peso bagagem (p. ex. mochila, alforges)
- + peso cadeira de criança, atrelado incluindo carga, pessoas e/ou animais (kg), se permitido
- = peso máximo geral permitido (kg)

Encontrará informações sobre o peso máximo geral permitido no autocolante no quadro da sua bicicleta BERGAMONT (d).

Encontrará informações sobre o peso das suas bicicletas BERGAMONT/Pedelec BERGAMONT na nossa página de internet www.BERGAMONT.xx no seu modelo em “Especificações” (e).

NOTA

Se for utilizado um atrelado, o peso total do atrelado (atrelado + carga) é contado como parte do peso total da bicicleta e tem de ser tido em consideração no peso máximo geral permitido da bicicleta.

INSTRUÇÃO SOBRE O TRANSPORTE DE CARGAS, BEM COMO DE CRIANÇA SE/OU ANIMAIS NA SUA BICICLETA BERGAMONT

Autorização de um atrelado na sua bicicleta BERGAMONT

Atrelados para crianças/animais/cargas são autorizados em bicicletas BERGAMONT, se isto for indicado no cartão de peso, que recebeu com a sua bicicleta.

Não são permitidos atrelados para crianças/animais/cargas em:

- Bicicletas BERGAMONT com quadro ou garfos de carbono
- Bicicletas BERGAMONT com suspensão total
- Pedelec velozes
- Bicicletas BERGAMONT de criança e juvenis

AVISO

Verifique o seu cartão de peso (f).

Por princípio, não são permitidos dispositivos de tração para crianças.



d

APPROX WEIGHTS
IN KG 12,70

APPROX WEIGHTS
IN LBS 28

e

PORTUGUÊS - PESO MÁXIMO GERAL PERMITIDO 2021

A tabela mostra o peso máximo geral permitido para a gama de 2021. O peso máximo geral permitido é o peso total combinado do utilizador, bicicleta, bagagem e qualquer acessório montado na bicicleta.

! POR FAVOR LEIA O CAPÍTULO, "USO APROPRIADO DA SUA BICICLETA SCOTT" NO MANUAL GERAL DO UTILIZADOR.

SCOTT MODELO	PERMISSÍVEL PARA CRIANÇAS/ANIMAIS	PERMISSÍVEL PARA CARGAS	PERMISSÍVEL PARA PEDALEC	SCOTT MODELO	PERMISSÍVEL PARA CRIANÇAS/ANIMAIS	PERMISSÍVEL PARA CARGAS	PERMISSÍVEL PARA PEDALEC
ADULTOS							
Mountain				Urban			
Scout RC 900 / Scout RC 7 / Scout 70	128	3	X	Compass Active ePDC	120	4	X
Scout RC 900 / Scout RC 7	128	3	X	Compass Active ePDC	120	3	X
Compass	128	4	X	Compass Active ePDC	120	3	X
Compass	128	4	X	Compass Active ePDC	120	2	X
Compass	128	5	X	Compass Active ePDC	120	2	X
Compass	128	5	X	Compass Active ePDC	120	2	X
Compass	128	5	X	Compass Active ePDC	120	2	X
Compass	128	5	X	Compass Active ePDC	120	2	X
Compass	128	5	X	Compass Active ePDC	120	2	X
ADULTOS							
Active RC / Active / Active ePDC	120	6	X	Compass 20.000	120	3	X
Active	120	6	X	Compass 20.000	120	3	X
Active ePDC	120	2	X	Urban	120	2	X
Active ePDC	120	2	X	Urban	120	2	X
Active ePDC	120	2	X	Urban	120	2	X
Active ePDC	120	2	X	Urban	120	2	X

f

Só são permitidos atrelados com duas rodas dispostas uma a lado da outra **(a)**. A utilização de atrelados com uma única roda em bicicletas BERGAMONT não é permitida. O atrelado só pode ser fixado na escoratraseira esquerda **(b)**. Outras ligações de montagem (espigão de selim, porta-bagagens, etc.) não são permitidos.

Os seus atrelados para crianças/animais/cargas só devem ser montados pelo seu revendedor BERGAMONT.

⚠ AVISO

Aconselhe-se com o seu revendedor BERGAMONT sobre atrelados para crianças/animais/cargas adequados.

Respeite o peso máximo permitido do atrelado para crianças/animais/cargas. Encontrará estas informações no atrelado e/ou nos manuais de instruções inclusos do respetivo fabricante. Se estiver inseguro, é favor dirigir-se ao seu revendedor BERGAMONT.

Respeite o peso máximo geral permitido da sua bicicleta BERGAMONT.

Utilize apenas um atrelado para crianças/animais/cargas, se as disposições nacionais e regionais do país, onde viaja, o permitirem. Respeite as disposições nacionais e regionais sobre a utilização de atrelados para crianças/animais/cargas.

Respeite sempre o peso máximo geral permitido da sua bicicleta, quando montar um atrelado e respeite o capítulo “Instruções sobre o peso máximo geral permitido”.

Os seguintes pontos devem ser respeitados, quando utilizar um atrelado para crianças/animais/cargas:

- Nunca inicie a marcha, antes de os objetos estarem devidamente guardados no atrelado, i. e. devidamente presos com os cintos de segurança, etc. **(c)**. Caso contrário o deslocamento da carga pode alterar negativamente o ponto de gravidade e com isso o comportamento de condução.
- Guarde objetos pesados o mais embaixo possível e em direção ao centro do atrelado. A distribuição das cargas deve procurar carregar o atrelado de forma o mais equilibrada possível.
- Movimentos descontrolados da criança ou do animal podem provocar que a sua bicicleta BERGAMONT e/ou o atrelado tombe. Coloque sempre os cintos de segurança nas crianças e nos animais dentro do atrelado.



- Não coloque demasiada carga no seu atrelado para crianças/animais/cargas. Uma sobrecarga pode provocar a rutura do quadro, do garfo ou dos componentes. Perigo de acidente e ferimentos!
- Se o atrelado tapar dispositivos técnicos de iluminação da sua bicicleta BERGAMONT, tem de colocar os dispositivos técnicos de iluminação de forma visível no atrelado. Além disso, na condução noturna prenda uma luz com pilha/acumulador na parte traseira do atrelado **(d)**.
- Coloque uma bandeira alta no seu atrelado para ser visto melhor pelos outros participantes do trânsito.
- Ponha sempre um capacete adequado no seu filho. Dê exemplo, não se esqueça de usar também sempre um capacete **(e)**.
- Ajuste a pressão dos pneus **(f)** ao peso adicional. Encontrará a pressão máxima no flanco do pneu.
- Familiarize-se com o comportamento de deslocação e travagem alterado da sua bicicleta BERGAMONT com o atrelado para crianças/animais/cargas fora do trânsito de estrada.
- Adapte o seu estilo de condução, especialmente com humidade às características de deslocação e travagem alteradas da sua bicicleta BERGAMONT.
- Treine primeiro a condução com um atrelado vazio fora do trânsito de estrada. Quando se sentir seguro, treine a condução com o seu filho ou animal ou a carga fora do trânsito de estrada.
- Bagagem e cargas ou pesos das crianças ou animais alteram geralmente as características de condução da sua bicicleta BERGAMONT e prolongam o percurso de travagem! Treine por isso a condução e travagem com a sua bicicleta BERGAMONT carregada numa superfície em trânsito. Conduza de forma especialmente cuidadosa e proativa.

⚠ AVISO

Respeite a velocidade máxima permitida do atrelado para crianças/animais/cargas. Encontrará estas informações nos manuais de instruções incluídas do respetivo fabricante.



- A sua bicicleta BERGAMONT com atrelado é mais comprida e mais larga do que a sua bicicleta BERGAMONT normal. Nem sempre as instalações de estacionamento para bicicletas possuem espaço suficiente para bicicletas com atrelados. Tenha cuidado para não bloquear a estrada nem o caminho para bicicletas ou peões, p. ex. para condutores de cadeiras de rodas, quando estacionar a sua bicicleta BERGAMONT com atrelado.
- Considere que a carga adicional também aumenta o desgaste. Controle, por isso, regularmente o estado das peças de desgaste, respeite no mínimo os intervalos indicados no capítulo "Serviço de assistência técnica e plano de manutenção BERGAMONT". Em circunstâncias difíceis, p. ex. se conduzir muito com humidade e sujidade ou se percorrer muitos metros de altitude e transportar muita carga, terá até de planejar intervalos mais curtos.

Autorização de uma cadeira de criança na sua bicicleta BERGAMONT

Cadeiras para crianças só são permitidas em bicicletas BERGAMONT, se isto for indicado no cartão de peso (a), que recebeu com a sua bicicleta.

A utilização de cadeiras de criança não é permitida em:

- Bicicletas BERGAMONT com quadro ou garfos de carbono
- Pedelec velozes (c)
- Bicicletas BERGAMONT de criança e juvenis (b)

⚠ AVISO

Verifique o seu cartão de peso.

Cadeiras de criança que são montadas no espigão de selim ou no tubo do selim não são permitidas.

Utilize apenas cadeiras de criança, montadas de modo que a criança fique sentada atrás do condutor (d). Cadeiras de criança que são montadas à frente do condutor não são permitidas (exceção a isto são as bicicletas de carga com dispositivos especiais de transporte de crianças.). Consulte o seu revendedor BERGAMONT sobre cadeiras de criança adequadas.

Cadeiras de criança que são montadas com um adaptador adequado para porta-bagagens só são permitidas, se o porta-bagagem cumprir as exigências da norma ISO 11243 e possuir uma carga útil máxima de no mínimo 27 kg.

a

PORTUGUÊS - PESO MÁXIMO GERAL PERMITIDO 2021

A tabela mostra o peso máximo geral permitido para a gama de 2021. O peso máximo geral permitido é o peso total combinado do utilizador, bicicleta, bagagem e qualquer acessório montado na bicicleta.

⚠ POR FAVOR LEIA O CAPÍTULO "USO APROPRIADO DA SUA BICICLETA SCOTT" NO MANUAL GERAL DO UTILIZADOR

SCOTT MODELO	PERMITE CARRINHO DE BEBÊ	PERMITE CARRINHO DE CRIANÇA	PERMITE CARRINHO DE JOVEM	SCOTT MODELO	PERMITE CARRINHO DE BEBÊ	PERMITE CARRINHO DE CRIANÇA	PERMITE CARRINHO DE JOVEM
ROADBIKE							
Mountain				Compass Active eRIDE	120	4	X
Scale RC 900 / Scale RC00 / Scale 110	120	3	X	Compass Active eRIDE	120	4	X
Scale RC 900 / Scale RC00	120	3	X	Compass Active eRIDE	120	3	X
Compass	120	4	X	Compass Active eRIDE / Active eRIDE	120	3	X
Compass	120	4	X	Compass Active eRIDE	120	2	X
Compass	120	3	X	Compass Active eRIDE	120	2	X
Village	120	5	X	Compass Active eRIDE	120	2	X
Compass	120	3	X	Compass Active eRIDE (only with)	120	2	X
Compass	120	3	X	Compass Active eRIDE	120	2	X
BIKING							
Project 80 / Project / Project One	120	6	X	Compass 20.00e	120	3	X
Project	120	6	X	Compass 20.00e	120	3	X
Project Grand	120	2	X	Urban	120	1	X
Project	120	2	X	Compass	120	1	X
Project	120	2	X	Compass	120	1	X



⚠ AVISO

Respeite sempre o peso máximo geral permitido da sua bicicleta, quando montar uma cadeira de criança e respeite o capítulo “Instruções sobre o peso máximo geral permitido”.

A sua cadeira de criança só deve ser montada pelo seu revendedor BERGAMONT.

Monte uma cadeira de criança apenas se as disposições nacionais e regionais do país, onde viaja, o permitirem.

Respeite o peso máximo geral permitido da sua bicicleta BERGAMONT.

Respeite o peso máximo permitido da cadeira de criança. Encontrará estas informações na cadeira de criança e/ou nos manuais de instruções inclusos do respetivo fabricante. Se estiver inseguro, é favor dirigir-se ao seu revendedor BERGAMONT.

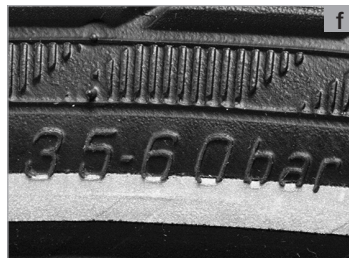
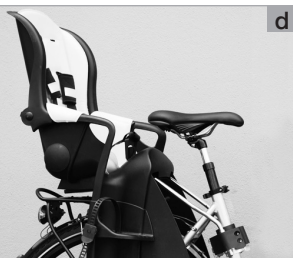
Crianças com um peso superior a 15 kg não podem ser transportadas na cadeira de criança. Respeite o peso máximo permitido da cadeira de criança.

INSTRUÇÕES DE SEGURANÇA

Leia e respeite as disposições nacionais e regionais sobre a utilização de cadeiras de criança.

Os seguintes pontos devem ser respeitados, quando utilizar uma cadeira de criança:

- Coloque sempre um capacete adequado **(e)** no seu filho, emesmo já antes de o colocar na cadeira de criança. Muitos acidentes acontecem com a bicicleta parada, p. ex. se esta tombar. Dê o exemplo, e não se esqueça de usar também sempre um capacete.
- Nunca inicie a condução sem apertar o cinto de segurança do seu filho na cadeira de criança. Movimentos descontrolados da criança podem tombar a sua bicicleta BERGAMONT.
- Não sobrecarregue a sua cadeira de criança. Uma sobrecarga pode provocar a rutura do quadro, do garfo ou dos componentes. Perigo de acidente e ferimentos!
- Cubra as molas do seu selim, para que o seu filho não possa entalar os dedos.
- Ajuste a pressão dos pneus ao peso adicional. Encontrará a pressão máxima no flanco do pneu **(f)**.



- Familiarize-se com o comportamento de deslocação e travagem alterado da sua bicicleta BERGAMONT com a cadeira de criança fora do trânsito de estrada.
- Adapte o seu estilo de condução, especialmente com humidade às características de deslocação e travagem **(a)** alteradas da sua bicicleta BERGAMONT.
- Treine primeiro a subida para a bicicleta e a condução com uma cadeira de criança **(b)** vazia fora do trânsito de estrada. Quando se sentir seguro, treine a condução com o seu filho fora do trânsito de estrada.
- O peso do seu filho altera no geral as características de deslocação da sua bicicleta BERGAMONT e aumenta o percurso de travagem! Treine por isso a condução e a travagem com a sua bicicleta BERGAMONT carregada numa superfície sem trânsito. Conduza de forma especialmente cuidadosa e proativa.
- Considere que a carga adicional também aumenta o desgaste. Controle, por isso, regularmente o estado das peças de desgaste, respeite no mínimo os intervalos indicados no capítulo “Serviço de assistência técnica e plano de manutenção BERGAMONT”. Em circunstâncias difíceis, p. ex. se conduzir muito com humidade e sujidade ou se percorrer muitos metros de altitude e transportar muita carga, terá até de planear intervalos nitidamente mais curtos **(c)**.



C	
PLANO DE ASSISTÊNCIA TÉCNICA SCOTT	
1. Inspeção - o mais tardar depois de 100 - 300 quilómetros ou 5 - 15 horas de utilização ou após três meses a partir da data de compra	
Encomenda n.º	
N.º de KM:	
o Todos os trabalhos de manutenção foram realizados (ver serviço de assistência técnica e plano de manutenção SCOTT); peças substituídas ou reparadas:	
Realizada em:	Carimbo e assinatura do revendedor SCOTT:

INSPEÇÕES ANTES DA PRIMEIRA UTILIZAÇÃO

1. Para poder participar no trânsito, existem exigências legais. Estas variam de país para país, razão pela qual as bicicletas BERGAMONT não estão obrigatoriamente equipadas totalmente. Pergunte ao seu revendedor BERGAMONT quais as leis e disposições em vigor no seu país ou no local, onde pretende utilizar a bicicleta BERGAMONT. Mande equipar a sua bicicleta BERGAMONT devidamente, antes de a utilizar no trânsito.

Encontrará mais informações no capítulo “Requisitos legais para a participação no trânsito” nos seus manuais de instruções originais detalhados BERGAMONT para “Trekking e Trekking Pedelec”, “MTB e MTB Pedelec” e “Bicicleta de estrada” na página de Internet BERGAMONT.

2. Está familiarizado com o dispositivo de travagem (d)? Consulte o Relatório de entrega BERGAMONT no Quick Start Manual e verifique se consegue ativar o travão dianteiro com a mesma manete do travão (direita ou esquerda), como está habituado. Se este não for o caso, mande modificar as manetes do travão pelo seu revendedor BERGAMONT ainda antes da primeira viagem.

Os travões modernos podem, sob certas circunstâncias, ter um desempenho de travagem muito mais forte do que o seu travão convencional. Faça primeiro um teste de travões numa superfície plana com pavimento de boa aderência fora do trânsito! Vá tentando lentamente travagens cada vez mais fortes a velocidades cada vez mais elevadas. Encontrará mais informações no capítulo “Travões” neste manual de instruções geral da BERGAMONT.

Poderá encontrar mais informações sobre a sua bicicleta, e os links das páginas do fabricante de componentes, no seu Manual Quick Start, nas respetivas páginas do manual de instruções da marca da bicicleta que comprou.

3. Está familiarizado com o tipo de mudanças e o seu modo de funcionamento (e)? Peça ao seu revendedor BERGAMONT que lhe explique o modo de funcionamento das mudanças de velocidade e, se for preciso, familiarize-se com o modo de funcionamento das mudanças fora do trânsito. Encontrará mais informações no capítulo “Mudanças de velocidade” nos seus manuais de instruções originais detalhados BERGAMONT para “Trekking e Trekking Pedelec”, “MTB e MTB Pedelec” e “Bicicleta de estrada” na página de Internet BERGAMONT e nas instruções específicas para o seu modelo.
4. O selim e o guiador estão bem ajustados? O selim deve estar ajustado de tal modo que ainda consiga alcançar o pedal na sua posição mais inferior com o calcanhar, sem inclinar a anca (f). Verifique se ainda consegue alcançar o chão com a ponta dos pés, quando está sentado no selim (a, p. 28) (exceção: bicicletas BERGAMONT com suspensão total). O seu revendedor BERGAMONT ajuda-o, se não estiver satisfeito com a sua posição sobre o seu selim.



Encontrará mais informações no capítulo “Adaptação da bicicleta BERGAMONT ao ciclista” neste manual de instruções geral da BERGAMONT. Poderá encontrar mais informações sobre a sua bicicleta, e os links das páginas do fabricante de componentes, no seu Manual Quick Start, nas respetivas páginas do manual de instruções da marca da bicicleta que comprou.

5. Se tiver pedais clique ou pedais com sistema de encaixe **(b)** na sua bicicleta BERGAMONT: já alguma vez andou de bicicleta com os sapatos correspondentes? Familiarize-se primeiro em estado parado e cuidadosamente com o processo de encaixe e de desencaixe. Peça ao seu revendedor BERGAMONT que lhe explique o funcionamento dos pedais e que os ajuste devidamente para si. Encontrará mais informações no capítulo “Pedais e sapatos” nos seus manuais de instruções originais detalhados BERGAMONT para “Trekking e Trekking Pedelec”, “MTB e MTB Pedelec” e “Bicicleta de estrada” na página de Internet BERGAMONT e nas instruções específicas para o seu modelo.
6. Se tiver comprado uma bicicleta BERGAMONT com suspensão **(c)**, deveria deixar o seu revendedor BERGAMONT realizar o ajustamento correto do chassi. Ajustes incorretos dos elementos da suspensão podem conduzir a um funcionamento deficiente ou a danos no elemento de suspensão. Em todo caso, o comportamento de condução da bicicleta é prejudicado e não atingirá o grau máximo de segurança e prazer de condução.

Encontrará mais informações nos capítulos “Suspensão dianteira”, “Suspensão traseira” e “Espigões de selim com mola” neste manual de instruções geral da BERGAMONT. Poderá encontrar mais informações sobre a sua bicicleta, e os links das páginas do fabricante de componentes, no seu Manual Quick Start, nas respetivas páginas do manual de instruções da marca da bicicleta que comprou.

⚠ AVISO

Tenha em conta que o percurso de paragem pode prolongar-se, se conduzir com um guiador aerodinâmico, com um guiador com extensores, ou com um guiador que pode ser usado em múltiplas posições. O alcance das manetes de travão não é favorável em todas as posições das mãos no guiador.

Utilize a sua bicicleta BERGAMONT exclusivamente de acordo com a sua finalidade apropriada, caso contrário existe o perigo da sua bicicleta BERGAMONT não aguentar os esforços e falhar. Perigo de queda!

Note que o desempenho de travagem e a aderência dos pneus poderão diminuir consideravelmente em piso molhado. Com piso húmido, conduza com especial precaução e bastante mais devagar do que com piso seco.

Em caso de pouca experiência e/ou posição demasiado apertada dos pedais com sistema de encaixe, pode acontecer que fique preso no pedal! Perigo de queda!



⚠ AVISO

- Devido ao tipo especial de utilização, algumas bicicletas de dirt BERGAMONT só possuem um travão. No entanto, vai sempre em anexo um segundo travão que pode ser montado, se necessário. Essas bicicletas BERGAMONT só devem ser conduzidas em recintos vedados.
- Se tiver caído com a sua bicicleta BERGAMONT, realize pelo menos as inspeções dos capítulos “Inspeções antes de cada utilização” e “Inspeções após uma queda”. Regresse ao seu ponto de partida, com muito cuidado, na sua bicicleta BERGAMONT, apenas se ela tiver passado na inspeção sem problemas. De modo nenhum deve travar ou acelerar fortemente e não deve conduzir na chamada condução de pé. Se não estiver seguro, peça que o venham buscar de carro, em vez de correr algum risco. Em casa, tem de controlar minuciosamente a sua bicicleta BERGAMONT mais uma vez. Se não estiver absolutamente seguro ou caso tenha perguntas a fazer, é favor dirigir-se ao seu revendedor BERGAMONT!
- Antes da primeira viagem, exercite a introdução das mudanças num recinto sem trânsito até estar familiarizado com o funcionamento das alavancas (d) ou dos punhos rotativos (e) da sua bicicleta BERGAMONT.

⚠ CUIDADO

- Assegure-se de que tem liberdade suficiente, especialmente, na zona dos órgãos sexuais, para não se ferir, se tiver de descer da bicicleta rapidamente.

NOTA

- Aconselhamos-lhe a subscrição de um seguro de responsabilidade civil. Assegure-se de que o seu seguro também cobre danos na bicicleta em caso de necessidade. Dirija-se ao seu agente de seguros.
- Tenha cuidado para que a mudança de velocidade seja efetuada tanto quanto possível sem ruídos e sem solavancos.

INSTRUÇÕES DE SEGURANÇA

- Antes de puxar um atrelado (f) com a sua bicicleta City BERGAMONT, Trekking BERGAMONT ou MTB BERGAMONT Hardtail, leia o capítulo “Instruções sobre o transporte de cargas, bem como de crianças e/ou animais com a sua bicicleta BERGAMONT”.
- Antes de montar uma cadeira de criança, verifique, se na sua bicicleta BERGAMONT estão autorizadas cadeiras de criança. Informações sobre este assunto podem ser encontradas nos capítulos “Uso apropriado da sua bicicleta BERGAMONT” ou no Relatório de entrega BERGAMONT no Quick Start Manual. Entre em contacto com o seu revendedor BERGAMONT.



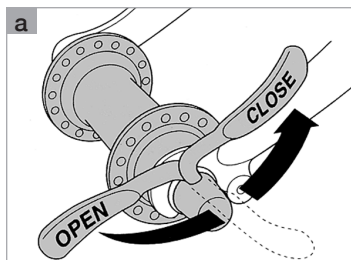
INSPEÇÕES ANTES DE CADA UTILIZAÇÃO

A sua bicicleta BERGAMONT foi testada várias vezes durante o fabrico e seguidamente submetida a um controlo final, efetuado pelo seu revendedor BERGAMONT. Dado que durante o transporte da sua bicicleta BERGAMONT podem ocorrer alterações no funcionamento ou terceiros podem ter efetuado modificações, durante o tempo de paragem, na sua bicicleta BERGAMONT, antes de cada viagem deveria controlar absolutamente o seguinte:

1. Os apertos rápidos (**a**), eixos passantes ou os aparafusamentos na roda dianteira e traseira, o espigão do selim e os demais componentes estão apertados corretamente? Encontrará mais informações no capítulo “Manuseamento de apertos rápidos e eixos passantes” neste manual de instruções geral da BERGAMONT, bem como nos seus manuais de instruções originais detalhados BERGAMONT para “Trekking e Trekking Pedelec”, “MTB e MTB Pedelec” e “Bicicleta de estrada” na página de Internet BERGAMONT e nas instruções específicas para o seu modelo.
2. Os pneus estão em bom estado e possuem ambos pressão suficiente (**b**)? Os dados sobre a pressão máxima e mínima (em bar ou PSI) podem ser encontrados lateralmente no flanco do pneu (**c**). Encontrará mais informações no capítulo “Rodas e pneus” nos seus manuais de instruções originais detalhados BERGAMONT para “Trekking e Trekking Pedelec”, “MTB e MTB Pedelec” e “Bicicleta de estrada” na página de Internet BERGAMONT e nas instruções específicas para o seu modelo.
3. Deixe ambas as rodas rodarem livremente, a fim de testar a concentricidade das mesmas. Observe a este respeito, nas bicicletas com travões de disco, a fenda entre o quadro e o aro ou pneu ou, em bicicletas com travões de aro, entre o calço do travão e o aro (**d**). Concentricidade deficiente pode também ser um indício de pneus rebentados lateralmente e raios rachados.

Encontrará mais informações no capítulo “Rodas e pneus” nos seus manuais de instruções originais detalhados BERGAMONT para “Trekking e Trekking Pedelec”, “MTB e MTB Pedelec” e “Bicicleta de estrada” na página de Internet BERGAMONT e nas instruções específicas para o seu modelo.

4. Faça um teste de travões com a bicicleta parada, puxando a manete de travão com força para o guidador (**e**). Os calços dos **travões de aro** têm de tocar por completo e ao mesmo tempo nos flancos do aro. Não podem tocar nas rodas nem ao travar nem quando estão abertos ou num estado intermédio. A manete não deve deixar puxar-se completamente até ao guidador e nos travões hidráulicos não deve sair óleo ou líquido dos travões pelos tubos! Controle também a espessura dos calços dos travões. Nos **travões de disco**, o ponto de pressão tem de ficar estável imediatamente. Se só for possível sentir um ponto de pressão estável depois da manete de travão ter sido acionada várias vezes, deve mandar controlar a sua bicicleta BERGAMONT imediatamente no seu revendedor BERGAMONT.



Encontrará mais informações no capítulo “Travões” neste manual de instruções geral da BERGAMONT. Poderá encontrar mais informações sobre a sua bicicleta, e os links das páginas do fabricante de componentes, no seu Manual Quick Start, nas respetivas páginas do manual de instruções da marca da bicicleta que comprou.

5. Deixe a sua bicicleta cair no chão de uma altura baixa. Em caso de ruídos metálicos, verifique as causas. Verifique, se necessário, os rolamentos e as uniões roscadas. Se necessário, reaperte-os um pouco mais.
6. Numa bicicleta BERGAMONT com suspensão de mola, apoie-se na bicicleta e verifique se os elementos de suspensão realizam a compressão e descompressão como habitual. Encontrará mais informações nos capítulos “Suspensão dianteira”, “Suspensão traseira” e “Espigões de selim com mola” neste manual de instruções geral da BERGAMONT, bem como nos seus manuais de instruções originais detalhados BERGAMONT para “Trekking e Trekking Pedelec”, “MTB e MTB Pedelec” e “Bicicleta de estrada” na página de Internet BERGAMONT e nas instruções específicas para o seu modelo.
7. Assegure-se, event., de que dobrou completamente para dentro o descanso de estacionamento (f), antes de iniciar a viagem. Perigo de queda!
8. Não se esqueça de levar consigo um cadeado em U ou um cadeado de corrente de boa qualidade. Apenas quando prender a sua bicicleta BERGAMONT a um objeto fixo, poderá impedir o roubo de modo eficiente.
9. Se pretender deslocar-se no trânsito, tem de equipar a sua bicicleta BERGAMONT de acordo com as disposições legais do respetivo país. De qualquer modo, conduzir sem luz e sem refletos com má visibilidade e na escuridão é muito perigoso. Não será visto pelos outros participantes no trânsito ou sê-lo-á demasiado tarde.

Quando se desloca no trânsito, precisa sempre de um sistema de iluminação autorizado. Ligue as luzes logo quando começar a escurecer. Encontrará mais informações no capítulo “Requisitos legais para a participação no trânsito” nos seus manuais de instruções originais detalhados BERGAMONT para “Trekking e Trekking Pedelec”, “MTB e MTB Pedelec” e “Bicicleta de estrada” na página de Internet BERGAMONT e nas instruções específicas para o seu modelo.

AVISO

Não utilize a sua bicicleta BERGAMONT, se ela apresentar algum defeito num destes pontos! Uma bicicleta BERGAMONT com falhas pode causar graves acidentes! Se não estiver absolutamente seguro ou caso tenha perguntas a fazer, é favor dirigir-se ao seu revendedor BERGAMONT.



⚠ AVISO

Fixações (a) que não estejam corretamente apertadas, como p. ex. os apertos rápidos, podem fazer com que peças da sua bicicleta BERGAMONT se soltem. As consequências seriam quedas graves!

Tenha em conta que o percurso de paragem pode prolongar-se, se conduzir com um guiador aerodinâmico (b), com um guiador com extensores, ou com um guiador que pode ser usado em múltiplas posições. O alcance das manetes de travão não é favorável em todas as posições das mãos no guiador.

A sua bicicleta BERGAMONT é sujeita a grandes esforços devido às influências do piso e às forças que transmite à sua bicicleta BERGAMONT. Os diferentes componentes reagem com desgaste e fadiga a estas forças dinâmicas. Controle a sua bicicleta BERGAMONT regularmente, i. e. de acordo com o serviço de assistência técnica e plano de manutenção BERGAMONT (c), no que diz respeito a sinais de desgaste, riscos, deformações, mudanças de cor ou início de rachas. Componentes, cujo tempo de vida útil tenha sido ultrapassado, podem falhar de repente. Leve regularmente a sua bicicleta BERGAMONT ao seu revendedor BERGAMONT, para que ele possa substituir as peças em causa, se necessário.



C

PLANO DE ASSISTÊNCIA TÉCNICA SCOTT

1. Inspeção - o mais tardar depois de 100 - 300 quilómetros ou 5 - 15 horas de utilização ou após três meses a partir da data de compra

Encomenda n.º

N.º de KM:

o Todos os trabalhos de manutenção foram realizados (ver serviço de assistência técnica e plano de manutenção SCOTT); peças substituídas ou reparadas:

.....

.....

Realizada em:

Carimbo e assinatura do revendedor SCOTT:

MANUSEAMENTO DE APERTOS RÁPIDOS E EIXOS PASSANTES

APERTOS RÁPIDOS NA BICICLETA BERGAMONT

Para ser possível um ajuste ou uma montagem e desmontagem rápidos, foram instalados apertos rápidos na maior parte das bicicletas BERGAMONT. Verifique se todos os apertos rápidos estão bem fixos, antes de cada utilização da bicicleta BERGAMONT. Os apertos rápidos deveriam ser operados com o máximo cuidado, porque a sua segurança depende diretamente deles.

Exercite a operação correta dos apertos rápidos, para evitar acidentes.

O aperto rápido é composto essencialmente por dois elementos de manuseamento **(d)**:

1. A alavanca de um dos lados do cubo: Esta transforma em força de aperto o movimento de fechamento por meio de um eixo excêntrico.
2. A porca de aperto no outro lado do cubo: Ela permite ajustar a tensão prévia num tirante roscado (o eixo de aperto rápido).

⚠ CUIDADO

Não toque no disco do travão possivelmente quente (p. ex., após uma descida longa) logo depois de parar. Poderia queimar-se! Deixe primeiro sempre arrefecer o disco de travão, antes de abrir um aperto rápido.

A fixação segura de um componente com um aperto rápido

Abra o aperto rápido. Agora deveria ser legível a inscrição “Open” **(e)**. Certifique-se que o componente a fixar está corretamente posicionado.

Encontrará mais informações nos capítulos “Adaptação da bicicleta BERGAMONT ao ciclista” e “Rodas e pneus” neste manual de instruções geral da BERGAMONT, bem como nos seus manuais de instruções originais detalhados BERGAMONT para “Trekking e Trekking Pedelec”, “MTB e MTB Pedelec” e “Bicicleta de estrada” na página de Internet BERGAMONT e nas instruções específicas para o seu modelo. Poderá encontrar mais informações sobre a sua bicicleta, e os links das páginas do fabricante de componentes, no seu Manual Quick Start, nas respetivas páginas do manual de instruções da marca da bicicleta que comprou. Aqui encontrará também informações sobre o sistema RWS da DT-Swiss.

Mova a alavanca no sentido da posição de aperto, de modo a poder ler-se por fora “Close”. No início do movimento de fecho até metade do trajeto a alavanca tem de poder mover-se com facilidade.



Depois, a força de resistência da alavanca deverá aumentar significativamente e, no final, a alavanca só se deverá poder mover com muito esforço. Use o tenar do polegar e puxe, se necessário, também com os outros dedos, um componente fixo, por exemplo, o garfo (**f, p. 33**) ou a escora traseira, mas não um disco de travão ou raio.

Na posição final, a alavanca tem de formar ângulo reto em relação ao eixo de aperto rápido; ela não pode ficar em pé lateralmente de forma alguma. A alavanca deverá estar ajustada ao quadro ou ao garfo de tal modo que não possa ser aberta inadvertidamente. Deveria, porém, ser fácil de agarrar, para se poder realmente mover depressa.

Controle a fixação, carregando na extremidade da alavanca fechada e tentando rodá-la. Se ela se mover, terá de a abrir e aumentar a tensão prévia. Para tal, gire a porca de aperto para o lado oposto uma meia-volta no sentido dos ponteiros do relógio. Volte a fechar o aperto rápido e verifique de novo a fixação.

Por fim, eleve a roda alguns centímetros do chão e dê-lhe uma pancada no pneu de cima para baixo. Uma roda fixa de forma segura mantém-se nas ponteiras do quadro ou no garfo e não faz ruídos metálicos.

Para verificar o aperto rápido do espigão do selim, tente rodar o selim contra o quadro.

AVISO

Certifique-se de que as alavancas de ambos os apertos rápidos da roda permanecem sempre no lado oposto ao acionamento de corrente. Assim, poderá evitar montar a roda dianteira sem querer do lado errado. Nas bicicletas BERGAMONT com travões de disco e apertos rápidos com eixo de 5 mm pode ser conveniente colocar ambas as alavancas no lado do acionamento. Desta maneira evitará entrar em contacto com o disco quente e queimar os dedos. Se não estiver absolutamente seguro ou caso tenha perguntas a fazer, é favor dirigir-se ao seu revendedor BERGAMONT.

Nunca ande numa bicicleta BERGAMONT, sem ter examinado primeiro a fixação das suas rodas. Se o aperto rápido estiver insuficientemente fechado pode soltar-se a roda. Grande perigo de acidente!

NOTA

Prenda as rodas, fixadas com apertos rápidos, juntamente com o quadro a um objeto fixo, quando estacionar a sua bicicleta BERGAMONT. Proteção contra roubo!

Pode substituir os apertos rápidos por um dispositivo antirroubo. Necessita para tal de uma chave especialmente codificada ou de uma chave allen. Se não estiver absolutamente seguro ou caso tenha perguntas a fazer, é favor dirigir-se ao seu revendedor BERGAMONT.

EIXOS PASSANTES NA BICICLETA BERGAMONT

Os eixos passantes (**d+e**) são utilizados, quando a bicicleta BERGAMONT é sujeita a grandes esforços. Eles produzem grande rigidez em garfos e especialmente em combinação com travões de disco.

A montagem segura de rodas com um eixo passante

Atualmente, existem muitos sistemas de eixos passantes diferentes no mercado. Alguns sistemas são fixos com apertos rápidos. Para outros sistemas necessita, eventualmente, de ferramentas especiais para a montagem ou desmontagem.

Em todo o caso, leia primeiro o capítulo “Manuseamento de apertos rápidos e eixos passantes” nos seus manuais de instruções originais detalhados BERGAMONT para “Trekking e Trekking Pedelec”, “MTB e MTB Pedelec” e “Bicicleta de estrada” na página de Internet BERGAMONT e nas instruções específicas para o seu modelo e nos manuais de instruções dos fabricantes do garfo da suspensão, do eixo passante e das rodas, antes de desmontar a roda ou de realizar trabalhos de manutenção e de pôr a funcionar uma combinação garfo/roda com sistema de eixo passante! Os sistemas estão ali descritos pormenorizadamente. Poderá encontrar mais informações sobre a sua bicicleta, e os links das páginas do fabricante de componentes, no seu Manual Quick Start, nas respetivas páginas do manual de instruções da marca da bicicleta que comprou.

Se não estiver absolutamente seguro ou caso tenha perguntas a fazer, é favor dirigir-se ao seu revendedor BERGAMONT.

AVISO

Rodas montadas de forma incorreta podem causar quedas e acidentes graves! Peça ao seu revendedor BERGAMONT que lhe mostre a forma segura de lidar com o seu tipo de eixo passante.

Controle a fixação após uma ou duas horas de uso da bicicleta. Depois deve controlá-la de vinte em vinte horas de uso.

INSTRUÇÕES DE SEGURANÇA

Para a fixação do eixo não utilize nunca ferramentas diferentes das aconselhadas pelo fabricante. Trabalhe, sempre que possível, com uma chave dinamométrica (f). Vá-se aproximando a partir de baixo, em pequenos passos (meio metro newton) do binário máximo de aperto dos parafusos prescrito, verificando de vez em quando, se o componente está bem fixo. Não ultrapasse o binário máximo de aperto dos parafusos prescrito pelo fabricante! Se o eixo for demasiado apertado, o eixo ou a barra do garfo podem ficar danificados.



ADAPTAÇÃO DA BICICLETA BERGAMONT AO CICLISTA

Com a escolha de um tipo de bicicleta, a postura do corpo é praticamente estipulada (a). No entanto, diferentes componentes da sua bicicleta BERGAMONT foram concebidos de tal modo, que até certo ponto poderão ser ajustados às proporções do seu corpo. Destes fazem parte o espigão do selim, o guidador e o avanço, bem como as manetes do travão ou as unidades travão/mudanças.

Aconselhe-se com o seu revendedor BERGAMONT sobre a sua posição no selim ou os seus desejos de alteração, quando for buscar a sua nova bicicleta BERGAMONT ou no âmbito da primeira inspeção, que aconselhamos insistentemente, depois dos 100 a 300 km ou 5 a 15 horas de funcionamento. Este concretizará as suas ideias de tal forma que poderá levar a sua nova bicicleta BERGAMONT operacional, ergonómica e segura para casa.

⚠ AVISO

Visto que todos os trabalhos requerem conhecimentos especializados, experiência e habilidade manual só deverá realizar o controlo da posição. Dirija-se ao seu revendedor BERGAMONT para todos os outros ajustamentos e alterações. Se, no entanto, pretender realizar você mesmo estes trabalhos, leia as indicações nos seus manuais de instruções originais detalhados BERGAMONT para “Trekking e Trekking Pedelec”, “MTB e MTB Pedelec” e “Bicicleta de estrada” na página de Internet BERGAMONT e nas instruções específicas para o seu modelo, contido.

Efetue sempre, depois de cada adaptação/montagem, a inspeção breve, indicada no capítulo “Inspeções antes de cada utilização” e experimente a sua bicicleta BERGAMONT com calma fora do trânsito.

Nunca ande na bicicleta, se o espigão do selim estiver puxado para cima da marcação de fim, mínimo, máximo, limite ou stop (b)! Ele poderia quebrar ou o quadro poderia ficar danificado. Assegure-se de que a fixação para o espigão do selim está colocada corretamente com a ranhura de aperto do quadro no tubo do selim do mesmo.

O selim deve estar ajustado de tal modo que ainda consiga alcançar o pedal na sua posição mais inferior com o calcanhar, sem inclinar a anca. Verifique se ainda consegue alcançar o chão com a ponta dos pés, quando está sentado no selim. O seu revendedor BERGAMONT ajuda-o, se não estiver satisfeito com a sua posição sobre o seu selim. Perigo de acidente!

⚠ CUIDADO

Assegure-se de que tem liberdade suficiente, especialmente, na zona dos órgãos sexuais, para não se ferir, se tiver de descer da bicicleta rapidamente (c).



SUSPENSÕES NAS BICICLETAS BERGAMONT

SUSPENSÃO DIANTEIRA

Muitas bicicletas BERGAMONT, especialmente bicicletas de montanha BERGAMONT, bicicletas de cross e bicicletas de trekking BERGAMONT, estão equipadas com garfos de suspensão (d). Assim, a sua bicicleta BERGAMONT é mais fácil de controlar no terreno ou em trechos de estrada em mau estado, porque os pneus mantêm mais contacto com o piso. Os esforços (de impacto) exercidos sobre a bicicleta BERGAMONT e o ciclista são reduzidos claramente. Os garfos de suspensão diferenciam-se no modo de fabrico dos elementos de suspensão e do tipo de amortecimento. Normalmente, o garfo da suspensão trabalha com um elemento de mola pneumática ou com molas de aço.

Geralmente o amortecimento é a óleo. Para que o garfo funcione de forma ideal, tem de ser ajustado ao peso do ciclista, à posição sobre o selim e à finalidade de utilização (e). É imprescindível mandar executar este trabalho pelo seu revendedor BERGAMONT no momento da entrega da sua bicicleta. Encontrará mais informações no capítulo “Suspensão dianteira” nos seus manuais de instruções originais detalhados BERGAMONT para “Trekking e Trekking Pedelec” e “MTB e MTB Pedelec” na página de Internet BERGAMONT e nas instruções específicas para o seu modelo. Poderá encontrar mais informações sobre a sua bicicleta, e os links das páginas do fabricante de componentes, no seu Manual Quick Start, nas respetivas páginas do manual de instruções da marca da bicicleta que comprou.

⚠ AVISO

O garfo da suspensão tem de estar concebido ou ajustado de tal forma que só bata no fundo em casos extremos (f). Uma mola demasiado macia (com pouca pressão de ar) sente-se e, na maior parte dos casos, ouve-se nitidamente nos impactos duros. Estes surgem, quando o garfo se comprime completamente de repente. Se o garfo da suspensão bater no fundo muitas vezes, acabará por se estragar juntamente com o quadro.

Se o garfo da suspensão tiver uma suspensão demasiado forte, é possível que, na presença de obstáculos seguidos rapidamente uns aos outros, eventualmente já não se faça a descompressão. Perigo de queda!

Não rode inadvertidamente – e especialmente com ferramenta – os parafusos esperando que se trate de um dispositivo de ajuste. Poderia soltar o mecanismo de fixação e provocar uma queda. Regra geral, os dispositivos de ajuste de todos os fabricantes estão assinalados com escalas ou com “+” (para amortecimento mais forte/suspensão mais dura) e “-”.



⚠ AVISO

Os garfos da suspensão estão construídos de forma a conseguirem ou terem de compensar os choques. Se o garfo estiver rígido e bloqueado, os impactos passam sem atenuação para o quadro. Desta maneira, o garfo propriamente dito e o quadro podem sofrer danos. É por esta razão que em garfos com mecanismo de Lockout (a) só deve acionar geralmente esta função em pisos planos (estradas, caminhos de campo) e não em terrenos irregulares.

INSTRUÇÕES DE SEGURANÇA

Encontrará, também, conselhos sobre o ajustamento e manutenção na Internet em

www.srsuntour-cycling.com

www.rockshox.com

www.xfusionshox.com/products/forks

www.marzocchi.com

www.foxracingshox.de

www.rst.com.tw/en/

bike.us.hlcorp.com

Os fabricantes dos garfos da suspensão fornecem, em regra geral, as respetivas instruções. Por favor, leia-as cuidadosamente antes de fazer alterações no ajuste do garfo ou trabalhos de manutenção. Poderá encontrar mais informações sobre a sua bicicleta, e os links das páginas do fabricante de componentes, no seu Manual Quick Start, nas respetivas páginas do manual de instruções da marca da bicicleta que comprou.

SUSPENSÃO TRASEIRA

Bicicletas de suspensão total BERGAMONT possuem, para além de um garfo da suspensão, ainda uma parte traseira móvel (b), que é suspensa e amortecida por meio de uma perna da suspensão. Assim, a sua bicicleta BERGAMONT é mais fácil de controlar no terreno ou em trechos de estrada em mau estado. Os esforços (de impacto) exercidos sobre a bicicleta BERGAMONT e o ciclista são reduzidos claramente. Normalmente, a perna da suspensão trabalha com um elemento de mola pneumática ou – mais raramente – com molas de aço. Geralmente o amortecimento é a óleo.

Para que a parte traseira funcione de forma ideal, a perna da suspensão tem de estar ajustada ao peso do ciclista, à posição do selim e à finalidade de utilização (c). É imprescindível mandar executar este trabalho pelo seu revendedor BERGAMONT no momento da entrega da sua bicicleta.

Encontrará mais informações no capítulo “Suspensão traseira” nos seus manuais de instruções originais detalhados BERGAMONT para “Trekking e Trekking Pedelec” e “MTB e MTB Pedelec” na página de Internet BERGAMONT e nas instruções específicas para o seu modelo. Poderá encontrar mais informações sobre a sua bicicleta, e os links das páginas do fabricante de componentes, no seu Manual Quick Start, nas respetivas páginas do manual de instruções da marca da bicicleta que comprou.



⚠ AVISO

Se o quadro tiver uma suspensão total (d), a parte traseira esta concebida de tal forma que ela consegue ou tem de compensar impactos. Se a perna da suspensão estiver rígida e bloqueada, os impactos passam sem atenuação para o quadro. Desta maneira, a perna da suspensão propriamente dita e o quadro podem sofrer danos. É por esta razão que em pernas da suspensão com mecanismo de Lockout só deve ativar essa função em pisos planos (ruas, caminhos do campo) e não sobre terrenos irregulares.

A suspensão da parte traseira tem de estar concebida ou ajustada de tal forma que só bata no fundo em casos extremos (e). Uma mola demasiado macia (com pouca pressão de ar) sente-se e, na maior parte dos casos, ouve-se nitidamente nos impactos duros. Estes surgem quando a perna da suspensão se comprime completamente de repente. Se a perna da suspensão bater no fundo frequentemente, esta e o quadro podem estragar-se depois de algum tempo.

Se a parte traseira tiver uma suspensão demasiado forte, é possível que, na presença de obstáculos seguidos rapidamente uns aos outros, eventualmente já não se faça a decompressão. Perigo de queda!

Não rode inadvertidamente – e especialmente com ferramenta – os parafusos esperando que se trate de um dispositivo de ajuste. Poderia soltar o mecanismo de fixação e provocar uma queda. Em regra geral, os dispositivos de ajuste de todos os fabricantes estão marcados com escalas ou com “+” (para amortecimento mais forte/suspensão mais dura) e “-” (f).

INSTRUÇÕES DE SEGURANÇA

Os fabricantes das pernas da suspensão fornecem, em regra geral, as respetivas instruções. Por favor, leia-as cuidadosamente, antes de fazer alterações no ajuste da perna da suspensão ou trabalhos de manutenção. Poderá encontrar mais informações sobre a sua bicicleta, e os links das páginas do fabricante de componentes, no seu Manual Quick Start, nas respetivas páginas do manual de instruções da marca da bicicleta que comprou.

Encontrará, também, conselhos práticos sobre ajustamento e manutenção na Internet em

www.foxracingshox.de

www.xfusionshox.com

www.marzocchi.com

www.rockshox.com



TRAVÕES

Com a ajuda dos travões **(a)** é possível adaptar a velocidade de andamento à forma do terreno e às condições do trânsito. Se necessário, os travões terão de fazer parar o mais rapidamente possível a sua bicicleta BERGAMONT.

Em tais travagens a fundo, o peso desloca-se fortemente para diante, aliviando o peso sobre a roda traseira. Por isso, em terrenos de boa aderência é mais provável que a roda traseira levante, fazendo a bicicleta BERGAMONT dar uma cambalhota, do que os pneus percam a aderência. **(b)**. O problema acentua-se, principalmente, em descidas de montanha. Ao efetuar uma travagem a fundo, tem de, por isso, tentar transferir o seu peso o mais possível para trás e para baixo.

Acione os travões simultaneamente **(c)** e não se esqueça que o travão dianteiro, em pisos aderentes e através da transferência de peso, poderá gerar as maiores forças de travagem.

Em terreno solto e com humidade e sujidade as condições são diferentes. Aqui, uma travagem demasiado forte da roda dianteira pode fazer com que esta derrape. Familiarize-se com a respetiva forma de utilização antes da primeira viagem. Exercite a travagem em diferentes pisos fora do trânsito. Encontrará mais informações no capítulo “Travões” nos seus manuais de instruções originais detalhados BERGAMONT para “Trekking e Trekking Pedelec”, “MTB e MTB Pedelec” e “Bicicleta de estrada” na página de Internet BERGAMONT e nas instruções específicas para o seu modelo. Poderá encontrar mais informações sobre a sua bicicleta, e os links das páginas do fabricante de componentes, no seu Manual Quick Start, nas respetivas páginas do manual de instruções da marca da bicicleta que comprou.

⚠ AVISO

A disposição da manete do travão em relação aos corpos do travão (p. ex. a manete esquerda atua sobre o travão dianteiro) pode variar. Consulte o Relatório de entrega BERGAMONT no Quick Start Manual e verifique se consegue ativar o travão dianteiro com a mesma manete do travão (direita ou esquerda), como está habituado. Se este não for o caso, mande modificar as manetes do travão pelo seu revendedor BERGAMONT ainda antes da primeira viagem.

Habitue-se cuidadosamente aos seus travões. Exercite paragens de emergência numa zona sem trânsito, até ter o controlo total sobre a sua bicicleta BERGAMONT. Isto pode impedir acidentes.



AVISO

- O piso molhado reduz o efeito da travagem, fazendo os pneus derraparem facilmente. Se estiver a chover, calcule percursos de travagem mais prolongados, reduza a sua velocidade e trave com cuidado.
- Garanta superfícies de travagem e calços de travões completamente livres de ceras, gorduras ou óleos. Perigo de acidente!
- Leia sempre o capítulo “Travões” nos seus manuais de instruções originais detalhados BERGAMONT para “Trekking e Trekking Pedelec”, “MTB e MTB Pedelec” e “Bicicleta de estrada” na página de Internet BERGAMONT e nas instruções específicas para o seu modelo, antes de começar a reajustar os travões ou a efetuar trabalhos de manutenção ou de qualquer outro tipo nos travões. Poderá encontrar mais informações sobre a sua bicicleta, e os links das páginas do fabricante de componentes, no seu Manual Quick Start, nas respetivas páginas do manual de instruções da marca da bicicleta que comprou.

INSTRUÇÕES DE SEGURANÇA

- Na substituição, use apenas peças sobresselentes originais marcadas e adequadas. Encontrará mais informações no capítulo “Travões” no seu manual de instruções geral. Poderá encontrar mais informações sobre a sua bicicleta, e os links das páginas do fabricante de componentes, no seu Manual Quick Start, nas respetivas páginas do manual de instruções da marca da bicicleta que comprou. O seu revendedor BERGAMONT tem todo o gosto em aconselhá-lo.

INSPEÇÕES APÓS UMA QUEDA

1. Verifique se as rodas estão firmemente encaixadas nos apoios (ponteiros) **(a)** e os aros se encontram no centro do quadro ou no garfo. Ponha as rodas em andamento e examine o espaço entre os calços dos travões e os flancos do aro ou entre o quadro e os pneus. Se este espaço se alterar fortemente e não lhe for possível centrá-la no local, no caso de travões de aro, deverá abrir levemente os travões com o mecanismo especial, para que o aro possa passar por entre os calços dos travões sem tocar nos mesmos. Preste atenção ao facto que o desempenho total de travagem, possivelmente, deixa de estar disponível.

Têm de mandar centrar imediatamente as rodas logo após o seu regresso junto do seu revendedor BERGAMONT, tanto no caso dos travões de aro como dos travões de disco.

Encontrará mais informações nos capítulos “Travões”, “Manuseamento de apertos rápidos e eixos passantes” e “Rodas e pneus” neste manual de instruções geral da BERGAMONT, bem como nos seus manuais de instruções originais detalhados BERGAMONT para “Trekking e Trekking Pedelec”, “MTB e MTB Pedelec” e “Bicicleta de estrada” na página de Internet BERGAMONT e nas instruções específicas para o seu modelo.

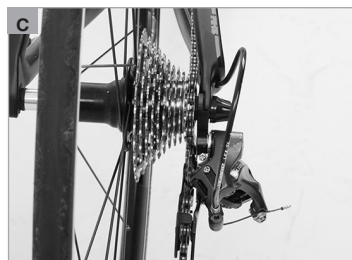
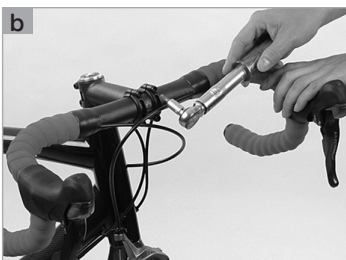
Poderá encontrar mais informações sobre a sua bicicleta, e os links das páginas do fabricante de componentes, no seu Manual Quick Start, nas respetivas páginas do manual de instruções da marca da bicicleta que comprou.

2. Controle se o guiador e o avanço não estão torcidos, deformados ou partidos e se estes ainda estão direitos. Verifique se o avanço está solidamente preso no garfo, tentando rodar o guiador contra a roda dianteira.

Apoie-se também ligeiramente sobre as manetes do travão, para verificar se o guiador está firmemente montado sobre o avanço. Se necessário, alinhe os componentes e aperte cuidadosamente os parafusos até os componentes ficarem fixos de forma segura **(b)**.

Encontrará os binários máximos de aperto impressos nos componentes ou nas instruções dos fabricantes dos componentes. Encontrará mais informações nos capítulos “Adaptação da bicicleta BERGAMONT ao ciclista” e “Caixa de direção/jogo de comando” neste manual de instruções geral da BERGAMONT, bem como nos seus manuais de instruções originais detalhados BERGAMONT para “Trekking e Trekking Pedelec”, “MTB e MTB Pedelec” e “Bicicleta de estrada” na página de Internet BERGAMONT e nas instruções específicas para o seu modelo.

Poderá encontrar mais informações sobre a sua bicicleta, e os links das páginas do fabricante de componentes, no seu Manual Quick Start, nas respetivas páginas do manual de instruções da marca da bicicleta que comprou.



3. Verifique se a corrente ainda se encontra sobre os pratos da corrente e sobre os pinhões. Se a sua bicicleta BERGAMONT se encontrar apoiada sobre o lado das mudanças, deverá controlar o funcionamento das mudanças. Peça a um ajudante para levantar a sua bicicleta BERGAMONT pelo selim e engate cuidadosamente as velocidades, uma após a outra. Especialmente para as mudanças baixas, quando a corrente sobe para os pinhões maiores, tem de observar, até que ponto o desviador traseiro se aproxima dos raios **(c+d)**.

Um desviador traseiro torto, ou uma ponteira torta/dropout, pode fazer com que o desviador traseiro toque nos raios. O desviador traseiro, a roda traseira e o quadro podem assim ficar danificados. Controle o funcionamento do desviador dianteiro, pois um desviador dianteiro fora do lugar pode fazer com que a corrente saia do sítio e a bicicleta BERGAMONT fique, assim, sem acionamento. Perigo de queda!

Encontrará mais informações no capítulo “Mudanças de velocidade” nos seus manuais de instruções originais detalhados BERGAMONT para “Trekking e Trekking Pedelec”, “MTB e MTB Pedelec” e “Bicicleta de estrada” na página de Internet BERGAMONT e nas instruções específicas para o seu modelo.

Poderá encontrar mais informações sobre a sua bicicleta, e os links das páginas do fabricante de componentes, no seu Manual Quick Start, nas respetivas páginas do manual de instruções da marca da bicicleta que comprou.

4. Olhe sobre a ponta do selim, ao longo do tubo superior **(e)** ou para a caixa do movimento pedaleiro, para se certificar de que o selim não está torto. Se necessário, abra o dispositivo de aperto, alinhe o selim e volte a apertá-lo.

Encontrará mais informações nos capítulos “Adaptação da bicicleta BERGAMONT ao ciclista” e “Manuseamento de apertos rápidos e eixos passantes” neste manual de instruções geral da BERGAMONT, bem como nos seus manuais de instruções originais detalhados BERGAMONT para “Trekking e Trekking Pedelec”, “MTB e MTB Pedelec” e “Bicicleta de estrada” na página de Internet BERGAMONT e nas instruções específicas para o seu modelo.

Poderá encontrar mais informações sobre a sua bicicleta, e os links das páginas do fabricante de componentes, no seu Manual Quick Start, nas respetivas páginas do manual de instruções da marca da bicicleta que comprou.

5. Deixe a sua bicicleta BERGAMONT cair no chão de uma altura baixa **(f)**. Em caso de ruídos metálicos, verifique as causas. Verifique, se necessário, os rolamentos e as uniões roscadas. Se necessário, reaperte-os um pouco mais.
6. Para concluir, observe mais uma vez toda a bicicleta, para descobrir possíveis deformações, mudanças de cor ou rachas existentes.



⚠ AVISO

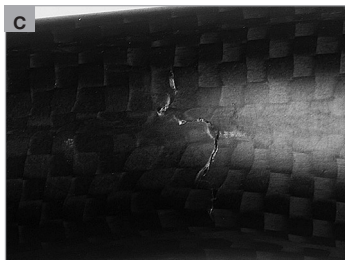
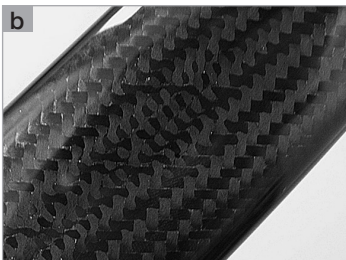
Volte para trás pelo caminho mais curto e muito cuidadosamente apenas se a sua bicicleta BERGAMONT tiver passado sem falhas nestes testes. Evite acelerações e travagens fortes e não pedale de pé. Se não estiver seguro de que a bicicleta BERGAMONT está em perfeito estado de funcionamento, volte para trás de carro, em vez de correr um risco de acidente.

Assim que chegar a casa, deverá controlar minuciosamente uma vez mais a sua bicicleta BERGAMONT. As peças danificadas têm de ser reparadas ou substituídas. Aconselhe-se com o seu revendedor BERGAMONT. Encontrará mais informações sobre componentes de carbono no capítulo “Carbono, um material especial” neste manual de instruções geral da BERGAMONT, bem como nos seus manuais de instruções originais detalhados BERGAMONT para “Trekking e Trekking Pedelec”, “MTB e MTB Pedelec” e “Bicicleta de estrada” na página de Internet BERGAMONT e nas instruções específicas para o seu modelo. Poderá encontrar mais informações sobre a sua bicicleta, e os links das páginas do fabricante de componentes, no seu Manual Quick Start, nas respetivas páginas do manual de instruções da marca da bicicleta que comprou.

Peças deformadas, especialmente as de alumínio, podem partir de repente. Essas peças não devem ser endireitadas, ou seja, não podem ser desentortadas, porque mesmo depois disso existe um risco grave de rutura. Isto aplica-se, especialmente, ao garfo, guiador, avanço, pedaleiros, espigão do selim e pedais. Em caso de dúvida, uma substituição destas peças é sempre a melhor opção, pois a sua segurança está em primeiro lugar. Aconselhe-se com o seu revendedor BERGAMONT.

Se a sua bicicleta BERGAMONT tiver componentes de carbono (a), é estritamente necessário que leve a sua bicicleta BERGAMONT, depois de uma queda ou uma situação semelhante, ao seu revendedor BERGAMONT. O carbono é um material extremamente robusto que possibilita uma grande capacidade de carga possibilitando ao mesmo tempo a utilização de componentes de baixo peso. Contudo, o carbono tem a propriedade de eventuais esforços mecânicos demasiado grandes sofridos poderem danificar o feixe de fibras no seu interior, sem que o componente apresente deformações visíveis, como acontece com o aço ou o alumínio. Um componente danificado pode falhar repentinamente. Perigo de queda!

Depois de uma queda ou de tombo da sua bicicleta BERGAMONT, controle muito bem o funcionamento e especialmente o encosto do desviador traseiro.



CARBONO – UM MATERIAL ESPECIAL

Nos produtos feitos de material sintético reforçado a fibra de carbono, também conhecido como carbono ou CFRP, existem algumas particularidades. O carbono **(b)** é um material extremamente robusto, que possibilita simultaneamente grande capacidade de carga e peso baixo do componente.

Contudo, os componentes de carbono, obrigatoriamente, não se deformam permanente ou visivelmente após uma sobrecarga, embora a sua estrutura interna da fibra possa ficar danificada. Após uma sobrecarga, uma peça de carbono danificada que seja continuada a utilizar poderá falhar repentinamente e sem sinais prévios, o que pode resultar numa queda com consequências imprevisíveis.

Por isso, recomendamos-lhe que leve o componente, ou melhor ainda a sua bicicleta BERGAMONT completa, depois de um incidente, como por exemplo uma queda, ao do seu revendedor BERGAMONT, para controlo.

Substitua imediatamente um componente danificado **(c)**! Tomando medidas adequadas (p. ex. serrar), impedirá a continuação de uma utilização por terceiros. Quadros danificados feitos de carbono podem, eventualmente, ser reparados. Dirija-se ao seu revendedor BERGAMONT.

Componentes de carbono não devem nunca ser expostos a altas temperaturas. Por isso, nunca os mande lascar a pó ou pintar. As temperaturas elevadas necessárias para isso poderiam destruir o componente. Nunca deixe componentes de carbono expostos à luz solar forte no carro e não os guarde na proximidade de fontes de calor.

O carbono é além disso sensível à pressão. Não aperte, por isso, o seu quadro BERGAMONT com um grampo inadequado de um suporte de roda **(d)**.

Componentes de carbono têm, tal como todas as peças de fabrico muito leve, um tempo útil de vida limitado. Por isso, mande controlar o guiador e os avanços, dependendo da utilização, em intervalos regulares (p. ex., de três em três anos), mesmo se não tiverem sido expostos a esforços extraordinários (p. ex., acidente).

Proteja a sua bicicleta BERGAMONT ou o quadro e componentes de carbono dela, se a transportar na bagageira do seu automóvel **(e)**. Para evitar danos no material sensível, embale-os com cobertores, rolos de espuma ou algo semelhante **(f)**. Não coloque quaisquer sacos sobre uma bicicleta BERGAMONT, que se encontre no interior do automóvel.

Estacione a sua bicicleta BERGAMONT sempre com cuidado e de modo a que não caia. Os quadros e componentes de carbono podem já ficar danificados mesmo ao caírem apenas para o lado, quando, p. ex. colidem com uma aresta afiada.



⚠ AVISO

Se os componentes de carbono da sua bicicleta BERGAMONT fizerem ruídos como estalos ou apresentarem danos exteriores, tais como entalhes, rachas, amolgadelas, mudanças de cor, etc., não deve voltar a usar a sua bicicleta BERGAMONT. Contacte imediatamente o seu revendedor BERGAMONT que depois inspecionará cuidadosamente o componente.

De modo nenhum deve combinar um guiador de carbono com extensores de guiador ou com um extensor aerodinâmico, a não ser que estes tenham sido especialmente autorizados para isso. Não encurte guiadores de carbono e não fixe a manete de travão e mudanças mais interiormente no guiador do que o indicado ou do que é necessário. Perigo de rutura!

Tenha em conta, que as áreas de aperto têm de estar absolutamente isentas de gordura quando um componente de carbono faz parte da fixação. A gordura fica agarrada à superfície dos componentes de carbono e, devido aos baixos valores do coeficiente de atrito, impede um aperto seguro dentro dos binários de aperto prescritos. Os componentes de carbono, que tenham sido lubrificados uma vez, em certas circunstâncias, não podem nunca mais voltar a ser fixados com segurança! Utilize em vez disso pasta de montagem especial para carbono, que há de vários fabricantes.

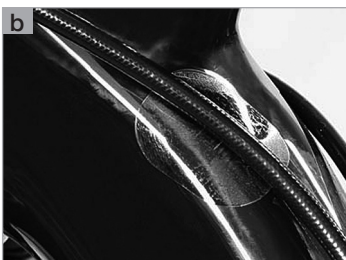
NOTA

No caso de quadros com tubos volumosos há perigo de esmagamento, na maior parte dos grampos dos suportes das bicicletas! Os quadros de carbono podem assim, se continuarem em uso, falhar de repente. Existem modelos, especialmente adequados, nas lojas de acessórios para veículos a motor. Informe-se aí explicitamente sobre este assunto, ou consulte o seu revendedor BERGAMONT.

Não fixe quadros ou espigões do selim de carbono em suportes de montagem (a)! Isto pode danificá-los. Monte um espigão do selim (de alumínio) estável e fixe-o ou use um suporte de montagem que prenda o quadro em três pontos, na parte interior ou com encaixe para alojar o garfo e a caixa de movimento pedaleiro.

Proteja as partes mais em risco do seu quadro de carbono, p. ex. o tubo frontal e a parte de baixo do tubo inferior, com autocolantes (b) contra danos causados por fricção dos cabos ou pedradas. Estes podem ser obtidos junto do seu revendedor BERGAMONT.

É proibida a utilização de Bike Shields/películas de proteção para quadros de outras marcas.



INDICAÇÕES GERAIS SOBRE OS CUIDADOS E AS INSPEÇÕES

MANUTENÇÃO E INSPEÇÃO DA SUA BICICLETA BERGAMONT

Quando for buscar a sua bicicleta BERGAMONT ao seu revendedor BERGAMONT, este já a terá montada pronta a usar. No entanto, terá de cuidar regularmente da bicicleta BERGAMONT (c) e mandar realizar os trabalhos de manutenção previstos no seu revendedor BERGAMONT. Só assim, todas as peças funcionam por muito tempo.

Logo depois de 100 a 300 quilómetros ou de 5 a 15 horas de funcionamento ou quatro a seis semanas, o mais tardar depois de três meses, é preciso proceder à primeira inspeção. É necessário realizar os trabalhos de manutenção na sua bicicleta BERGAMONT, dado que os raios afrouxam ou as mudanças se desregulam durante a fase de rodagem da bicicleta BERGAMONT. Este “processo de maturidade” não se consegue evitar. Por isso, combine com o seu revendedor BERGAMONT um dia para a revisão da sua nova bicicleta BERGAMONT. Esta primeira inspeção influencia determinadamente o funcionamento e a vida útil da sua bicicleta BERGAMONT.

Depois da fase de rodagem, deveria mandar inspecionar a sua bicicleta BERGAMONT em intervalos regulares, i. e. de acordo com o serviço de assistência técnica e plano de manutenção BERGAMONT, pelo seu revendedor BERGAMONT. Se andar de bicicleta frequentemente em estradas em mau estado ou terrenos irregulares, encurte os intervalos de inspeção do plano de assistência técnica BERGAMONT no Quick Start Manual. Um momento oportuno para a revisão anual é o inverno. Nessa altura o seu revendedor BERGAMONT tem muito tempo para si e para a sua bicicleta BERGAMONT.

Inspeções regulares e a substituição oportuna de peças de desgaste, p. ex. correntes, calços dos travões ou cabos de travões e mudanças, fazem parte do uso apropriado da sua bicicleta BERGAMONT. Isto garante o funcionamento seguro e tem, por isso, também influência sobre a responsabilidade legal sobre produtos defeituosos e a garantia. Encontrará mais informações no capítulo “Serviço de assistência técnica e plano de manutenção BERGAMONT” neste manual de instruções geral da BERGAMONT, bem como nos seus manuais de instruções originais detalhados BERGAMONT para “Trekking e Trekking Pedelec”, “MTB e MTB Pedelec” e “Bicicleta de estrada” na página de Internet BERGAMONT e nas instruções específicas para o seu modelo e nas instruções dos fabricantes dos componentes.

AVISO

Inspeções e reparações são trabalhos que deveriam ser efetuados por um revendedor BERGAMONT. Se as inspeções não forem efetuadas ou forem efetuadas de forma incorreta, isto pode provocar falhas nas peças da sua bicicleta BERGAMONT. Perigo de acidente! Se, mesmo assim, pretender efetuá-las você mesmo, ocupe-se somente de trabalhos, para os quais tenha os conhecimentos técnicos necessários e as ferramentas adequadas, p. ex. uma chave dinamométrica.

Utilize por princípio apenas peças sobresselentes originais, se for necessário fazer uma substituição. Peças de desgaste de outros fabricantes, p. ex., calços de travão ou pneus de outra dimensão podem tornar pouco segura a sua bicicleta BERGAMONT. Perigo de acidente!

LAVAR E CUIDAR DA SUA BICICLETA BERGAMONT

Suor seco, sujidade e sal das saídas no inverno prejudicam a sua bicicleta BERGAMONT. Por isso, deveria limpar regularmente todos os componentes **(a)**.

Evite fazer a limpeza com um aparelho de limpeza a alta pressão. O forte jato de água de alta pressão pode fazer pressão sobre as juntas e passar para o interior dos rolamentos. Os lubrificantes são diluídos e o atrito aumentado. Com o tempo, isso destrói as superfícies de rodagem dos rolamentos e estes perdem concentricidade. Além disso, os autocolantes do quadro e aros podem descolar-se. Muito melhor para a sua bicicleta é a lavagem com um jato de água suave ou a utilização de um balde com água e uma esponja ou um pincel grande. Na limpeza manual pode, além disso, reconhecer atempadamente defeitos e falhas na pintura ou peças gastas ou defeituosas.

Depois da limpeza e secagem deveria inspecionar a corrente no que diz respeito a desgaste **(b)** e lubrificar de novo (ver capítulo “Corrente da bicicleta” nos seus manuais de instruções originais detalhados BERGAMONT para “Trekking e Trekking Pedelec”, “MTB e MTB Pedelec” e “Bicicleta de estrada” na página de Internet BERGAMONT e nas instruções específicas para o seu modelo e nas instruções dos componentes). Poderá encontrar mais informações sobre a sua bicicleta, e os links das páginas do fabricante de componentes, no seu Manual Quick Start, nas respetivas páginas do manual de instruções da marca da bicicleta que comprou.

Limpe a seco as superfícies de deslizamento da perna da suspensão e da suspensão **(c)** e pulverize-as com o spray especial autorizado pelo fabricante.

Esfregue as superfícies pintadas, metálicas e as superfícies de carbono (excluindo as superfícies de travagem e o discos de travão) com cera dura à venda no mercado. Depois da secagem, proceda ao seu polimento.

AVISO

Não deixe que material de limpeza ou óleo da corrente entre em contacto com os calços dos travões, os discos dos travões e as superfícies de travagem dos aros. Os travões poderiam deixar de funcionar. Não deixe que gordura, ou óleo, entre em contacto com áreas de aperto de carbono, como, p. ex., no guiador, avanço, espigão do selim e tubo do selim. Os componentes de carbono, que tenham sido lubrificados uma vez, em certas circunstâncias, não podem nunca mais voltar a ser fixados com segurança!

Verifique durante a limpeza, se existem rachas, arranhadelas, deformação do material ou mudanças de cor. Mandê substituir, imediatamente, componentes danificados e efetue melhoramentos de pintura em partes onde esta esteja danificada. Se não estiver absolutamente seguro ou caso tenha perguntas a fazer, é favor dirigir-se ao seu revendedor BERGAMONT.



NOTA

Limpe óleo ou gordura, difíceis de remover, de superfícies envernizadas e de carbono, com um produto à base de petróleo. Evite produtos para remover gorduras à base de acetona, cloreto de metilo ou semelhantes ou à base de dissolventes, produtos de limpeza não neutros ou químicos. Estes podem corroer a superfície!

O melhor é não limpar a sua bicicleta BERGAMONT com um forte jato de água ou com aparelhos de limpeza com jato a vapor ou de alta pressão e, se tiver de o fazer, então não o faça a curta distância. Evite, além disso, virar o jato para os rolamentos.

ARRUMAÇÃO OU ARMAZENAMENTO DA SUA BICICLETA BERGAMONT

Se cuidar com regularidade da sua bicicleta BERGAMONT durante a temporada, não necessita, antes de a guardar por pouco tempo, de tomar medidas especiais, a não ser contra roubos. O melhor é guardá-la num local seco e bem arejado.

Se pretender manter a sua bicicleta BERGAMONT parada durante mais tempo, p. ex., nos meses de inverno, há algumas coisas que tem de ter em conta: Durante o longo período de inatividade as câmaras de ar vão perdendo ar lentamente. Se a sua bicicleta BERGAMONT estiver muito tempo sobre os pneus vazios, a sua estrutura pode danificar-se. Pendure, por isso, as rodas ou toda a bicicleta BERGAMONT **(d)** ou controle com regularidade a pressão dos pneus **(e)**. Limpe a sua bicicleta BERGAMONT e proteja-a contra a corrosão. O seu revendedor BERGAMONT possui à venda produtos de conservação especiais, p. ex. cera de pulverização **(f)**.

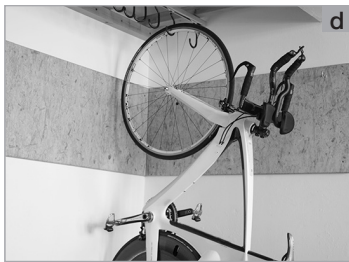
Desmonte o espigão do selim e deixe que eventuais penetrações de humidade sequem. Pulverize um pouco de óleo vaporizado para dentro do tubo do selim de metal, mas não no caso de um quadro de carbono. Engate a corrente no prato menor à frente e no pinhão menor atrás. Desta maneira, cabos e molas deixam de estar sob pressão.

NOTA

Não pendure a sua bicicleta BERGAMONT pelos aros de carbono. Monte em vez disso no mínimo uma roda de alumínio.

INSTRUÇÕES DE SEGURANÇA

Nos meses de inverno quase nunca há tempos de espera no seu revendedor BERGAMONT. Além disso, muitos revendedores BERGAMONT oferecem promoções para a inspeção anual. Aproveite o tempo de paragem e leve a sua bicicleta BERGAMONT à inspeção prescrita!



SERVIÇO DE ASSISTÊNCIA TÉCNICA E PLANO DE MANUTENÇÃO BERGAMONT

Depois da fase de rodagem, deveria mandar inspecionar a sua bicicleta BERGAMONT em intervalos regulares. Os intervalos de tempo mencionados na tabela foram concebidos como pontos de referência para ciclistas que andam de bicicleta entre 1.000 e 2.000 km ou 50 e 100 horas por ano.

Se percorrer regularmente mais ou muito mais terrenos irregulares ou se andar muito em estradas em mau estado, reduza os intervalos de inspeção no plano de assistência técnica e manutenção consoante a utilização difícil.

AVISO

Para a sua segurança, leve a sua bicicleta BERGAMONT recém-comprada a uma primeira inspeção ao seu revendedor BERGAMONT depois de 100 a 300 km ou de 5 a 15 horas de utilização ou passadas quatro a seis semanas, o mais tardar, no entanto, passados três meses.

INSTRUÇÕES DE SEGURANÇA

Encontrará mais informações no capítulo “Serviço de assistência técnica e plano de manutenção BERGAMONT” nos seus manuais de instruções originais detalhados BERGAMONT para “Trekking e Trekking Pedelec”, “MTB e MTB Pedelec” e “Bicicleta de estrada” na página de Internet BERGAMONT e nas instruções específicas para o seu modelo e nas instruções dos fabricantes dos componentes. Poderá encontrar mais informações sobre a sua bicicleta, e os links das páginas do fabricante de componentes, no seu Manual Quick Start, nas respetivas páginas do manual de instruções da marca da bicicleta que comprou.

BINÁRIOS DE APERTO DOS PARAFUSOS ACONSELHADOS PARA A SUA BICICLETA BERGAMONT

Para garantir a segurança de funcionamento da sua bicicleta BERGAMONT, os aparafusamentos dos componentes têm de ser cuidadosamente apertados e controlados com regularidade. O melhor é usar uma chave dinamométrica que bloqueia assim que é atingido o binário de aperto dos parafusos pretendido. Vá-se aproximando a partir de baixo, em pequenos passos (meio metro newton) do binário máximo de aperto dos parafusos prescrito, verificando de vez em quando, se o componente está bem fixo. Não ultrapasse o binário máximo de aperto dos parafusos prescrito pelo fabricante!

⚠ AVISO

- **Para peças, para as quais não existem indicações, comece com 2 Nm. Mantenha os valores indicados e tenha em conta as indicações nos próprios componentes e/ou nas instruções dos fabricantes dos componentes. Poderá encontrar mais informações sobre a sua bicicleta, e os links das páginas do fabricante de componentes, no seu Manual Quick Start, nas respetivas páginas do manual de instruções da marca da bicicleta que comprou.**
- **Em alguns componentes, os binários de aperto dos parafusos encontram-se inscritos no próprio componente. Utilize uma chave dinamométrica e não exceda os binários máximos de aperto dos parafusos! Se não estiver absolutamente seguro ou caso tenha perguntas a fazer, é favor dirigir-se ao seu revendedor BERGAMONT.**

INSTRUÇÕES DE SEGURANÇA

■ **Devido à existência de um vasto mercado no que respeita a peças não é possível prever que produto será montado como substituto ou numa montagem nova feita por terceiros. Por isso, não pode ser assumida qualquer responsabilidade pela alteração ou adição de componentes no que respeita a compatibilidade, binários de aperto, etc. Quem montar ou alterar a bicicleta BERGAMONT tem de garantir que a bicicleta é montada segundo o estado da ciência e da técnica.**

GARANTIA DO FABRICANTE

Na compra de uma nova bicicleta BERGAMONT a um revendedor autorizado BERGAMONT, a BERGAMONT concede uma garantia do fabricante sujeita às seguintes disposições.

Condições

A garantia do fabricante só é concedida ao primeiro comprador de uma bicicleta BERGAMONT que a tenha adquirido a um revendedor autorizado BERGAMONT.

Duração

A garantia do fabricante é concedida, a partir da data de compra, por um período de cinco anos em quadros de bicicleta e escoras traseiras. O período de garantia é reduzido para três anos, se a bicicleta BERGAMONT não for sujeita a uma revisão pelo menos uma vez por ano por um concessionário BERGAMONT autorizado. Os serviços de manutenção devem ser realizados de acordo com as instruções de manutenção no manual BERGAMONT, e devem ser confirmados através do carimbo e assinatura do concessionário autorizado BERGAMONT.

Para quadros e escoras traseiras de modelos de bicicleta de Categoria 5 e para forquetas rígidas fabricadas pela BERGAMONT, a duração da garantia do fabricante está limitada a dois anos.

Se um defeito na bicicleta BERGAMONT for corrigido no âmbito de uma garantia do fabricante ou de uma reclamação de garantia, a duração da garantia do fabricante não será prolongada. A garantia do fabricante termina quando o primeiro comprador transfere a propriedade da bicicleta BERGAMONT para uma terceira pessoa.

Declaração

A garantia do fabricante é fornecida por Bergamont Fahrrad Vertrieb GmbH, Budapester Strasse 45, 20359 Hamburgo, Alemanha. O comprador deve inspecionar a bicicleta BERGAMONT imediatamente após a compra e notificar por escrito o seu concessionário BERGAMONT autorizado de quaisquer defeitos óbvios. Os defeitos ocultos devem ser comunicados imediatamente após a sua descoberta. Em caso de reclamação de garantia, a bicicleta BERGAMONT deve ser entregue a um concessionário autorizado BERGAMONT. Este último contactará a BERGAMONT para resolver o defeito. A declaração de uma reclamação de garantia requer sempre a apresentação do comprovativo de compra original, bem como o comprovativo de serviço de manutenção no manual BERGAMONT.

Atuação da BERGAMONT em caso de reclamação de garantia

Na eventualidade de uma reclamação de garantia, a BERGAMONT reparará o defeito a seu critério exclusivo ou substituirá o produto defeituoso por um produto de qualidade semelhante, sendo que poderão ocorrer diferenças de cor e modelo. Se não for possível uma reparação ou substituição, será efetuado um reembolso do preço de compra tendo em conta a utilização anterior. A BERGAMONT tem o direito de contratar terceiros para corrigir o defeito.

Limitações

A garantia do fabricante aplica-se exclusivamente a quadros, braços oscilantes e forquilhas rígidas de bicicletas BERGAMONT. Os componentes da bicicleta estão excluídos da garantia deste fabricante.

A garantia do fabricante não se aplica ao desgaste normal, danos causados por acidentes ou outro tipo de força excessiva sobre a bicicleta BERGAMONT, corrosão, manutenção inadequada, montagem incorreta e montagem de componentes ou acessórios inadequados, bem como defeitos cosméticos, por exemplo, no verniz.

A garantia do fabricante não se aplica a bicicletas BERGAMONT que tenham sido utilizadas numa loja de aluguer.

Vários

Estas disposições da garantia do fabricante aplicam-se a todas as bicicletas BERGAMONT a partir do modelo do ano 2023.

Os direitos estatutários de garantia do comprador e as garantias dos fabricantes de componentes (Shimano, SRAM, etc.) não serão afetados pela garantia deste fabricante.

A jurisdição para todos os litígios relacionados com esta garantia do fabricante é Hamburgo, Alemanha. Esta garantia do fabricante está sujeita à lei alemã, excluindo toda a legislação que se reporte à lei estrangeira.



BERGAMONT
Fahrrad Vertrieb GmbH
Budapester Straße 45
20359 Hamburg
Germany

[bergamont.com](https://www.bergamont.com)

EEA Importer:
SSG (Europe) Distribution Center SA
P.E.D. Zone C1, Rue du Kiell 60
6790 Aubange
Belgium

All rights reserved © 2023 Bergamont Fahrrad Vertrieb GmbH