

# **bold**

**C Y C L E S**



**LINKIN 135/150 MANUALE**

**REDEFINE THE RULES**

## Dati tecnici:



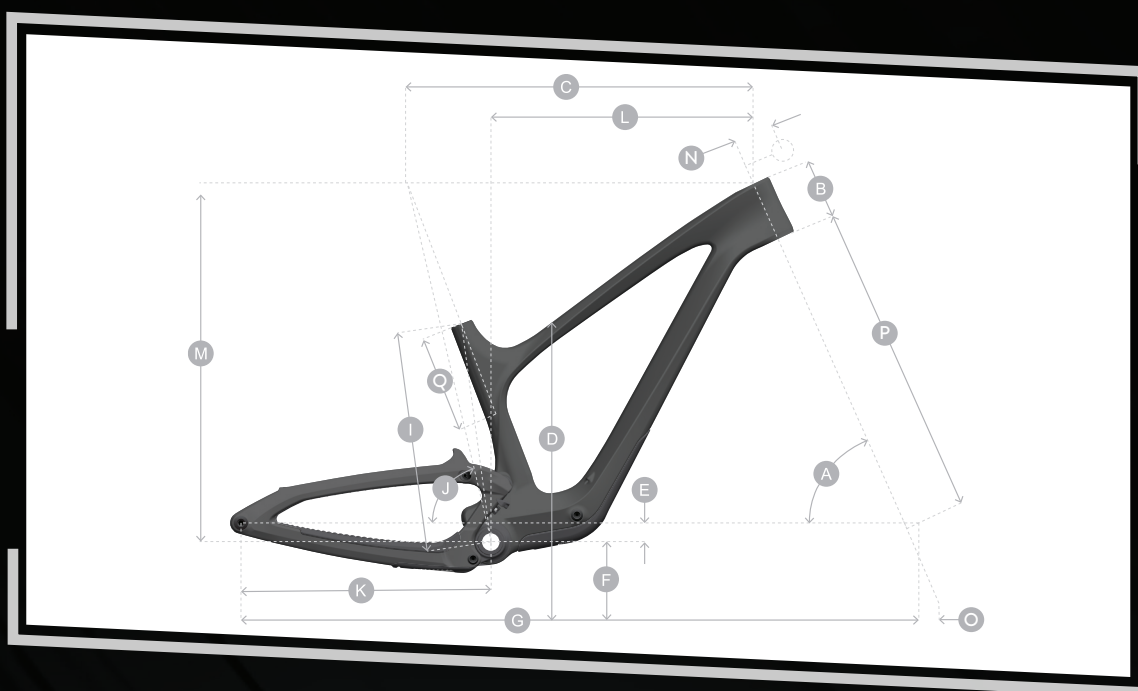
Per l'installazione completa, si prega di portare la moto solo da un rivenditore autorizzato Bold per l'assistenza.



Le dimensioni degli pneumatici spesso variano da costruttore a costruttore. Quando si sostituisce il pneumatico posteriore, assicurarsi sempre che vi sia lo spazio adeguato tra pneumatico, telaio, leveraggio e carro.

Reggisella:	34.9mm
Morsetto Reggisella:	38.2mm
Escursione:	135mm / 150mm Linkage Specific
Lunghezza Ammortizzatore:	185mm
Corsa stelo ammortizzatore:	55mm
Hardware M/Telaio:	IGUS
Hardware Leveraggio:	17 x 8mm
Alloggiamento BB:	92x41mm
Corona Max:	36 Tooth
Linea Catena:	55mm
Larghezza massima del pneumatico:	2.6 Inches

## Geometria:



		Linkin 135			
		Low-Slack High-Steep	Low-Slack High-Steep	Low-Slack High-Steep	Low-Slack High-Steep
		Small	Medium	Large	X/Large
A	HEAD TUBE ANGLE	64.4 / 65.8	64.4 / 65.8	64.4 / 65.8	64.4 / 65.8
B	HEAD TUBE LENGTH	90.0	105.0	120.0	135.0
C	TOP TUBE HORIZONTAL	546.2	597.0	628.4	661.5
D	STANDOVER HEIGHT	675.0	707.0	733.0	760.0
E	BB OFFSET	41 / 33	41 / 33	41 / 33	41 / 33
F	BB HEIGHT	334 / 342	334 / 342	334 / 342	334 / 342
G	WHEEL BASE	1171.0	1213.0	1249.0	1286.0
I	BB CENTER TO TOP OF SEATTUBE	365.0	395.0	425.0	455.0
J	SEAT ANGLE EFFECTIVE (at 720mm)	78.7	77.7	77.7	77.7
K	CHAINSTAY	434.1	434.1	434.1	434.1
L	REACH	425.0	460.0	490.0	520.0
M	STACK	602.0	616.0	629.0	642.0
N	STEM LENGTH	50.0	50.0	50.0	50.0
O	TRAIL	130.6/120	130.7/120.2	130.8/120.4	130.9/120.5
P	FORK LENGTH (fork axle to crown)	551.0	551.0	551.0	551.0
	CRANK LENGTH	170.0	170.0	170.0	170.0
	FORK OFFSET	44.0	44.0	44.0	44.0

		Linkin 150			
		Low-Slack High-Steep	Low-Slack High-Steep	Low-Slack High-Steep	Low-Slack High-Steep
		Small	Medium	Large	X/Large
A	HEAD TUBE ANGLE	64.2/65.6	64.2/65.6	64.2/65.6	64.2/65.6
B	HEAD TUBE LENGTH	90.0	105.0	120.0	135.0
C	TOP TUBE HORIZONTAL	546.8	595.9	629.0	662.1
D	STANDOVER HEIGHT	683.0	715.0	740.0	766.0
E	BB OFFSET	35 / 27	35 / 27	35 / 27	35 / 27
F	BB HEIGHT	683	715	740	766
G	WHEEL BASE	1175.0	1216.0	1253.0	1289.0
I	BB CENTER TO TOP OF SEATTUBE	305.0	395.0	425.0	455.0
J	SEAT ANGLE EFFECTIVE (at 720mm)	78.4	77.4	77.4	77.4
K	CHAINSTAY	434.0	434.0	434.0	434.0
L	REACH	425.0	460.0	490.0	520.0
M	STACK	604.0	617.0	631.0	644.0
N	STEM LENGTH	50.0	50.0	50.0	50.0
O	TRAIL	132.5/121.9	132.6/122.1	132.6/122.2	132.7/122.3
P	FORK LENGTH (fork axle to crown)	561.0	561.0	561.0	561.0
	CRANK LENGTH	170.0	170.0	170.0	170.0
	FORK OFFSET	44.0	44.0	44.0	44.0

SI PREGA DI PRENDERE NOTA DELLE SEGUENTI  
ICONE IN TUTTO IL MANUALE PER UNA PRATICA  
SICURA.



FACILE PASSO TECNICO

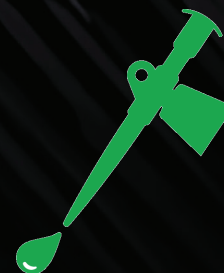


IMPORTANTE PASSO TECNICO



SENZA GRASSO

CON GRASSO



FRENA FILETTI MEDIO

LOCTITE FISSA CUSCINETTI



AVVERTIMENTO/ATTENZIONE

CONTROLLO DELLA COPPIA



## FORCELLINO E PERNI:

La Linkin ha solo un forcellino disponibile, lo SRAM UDH, disponibile presso Sram e Scott. Il forcellino UDH ha un filetto infero e va serrato a 25Nm.

Non applicare grasso nell'assemblaggio.

**286000 - SCO DROPOUT  
SRAM UDH 21**



Il nuovo perno posteriore per la Linkin contiene un attrezzo estraibile con T30/T25 e brugola 6mm.

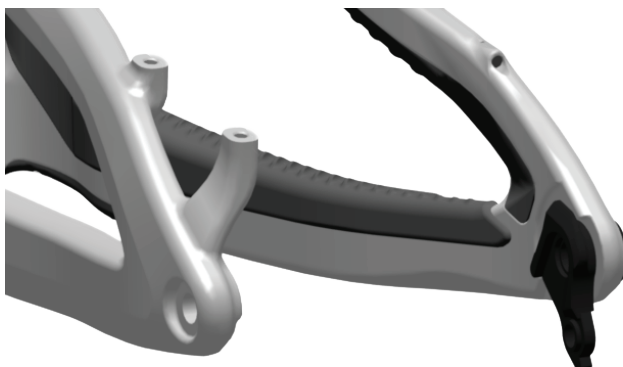
La coppia di serraggio è 10Nm.

**290016 - SCO AXLE RWS  
REAR 148X12 SPARK PLUG 22**



## FRENO POSTERIORE:

L'adattatore del freno posteriore è un normale post mount, senza adattatore si monta un disco da 180mm.



## GUIDACATENA E PROTEZIONI:

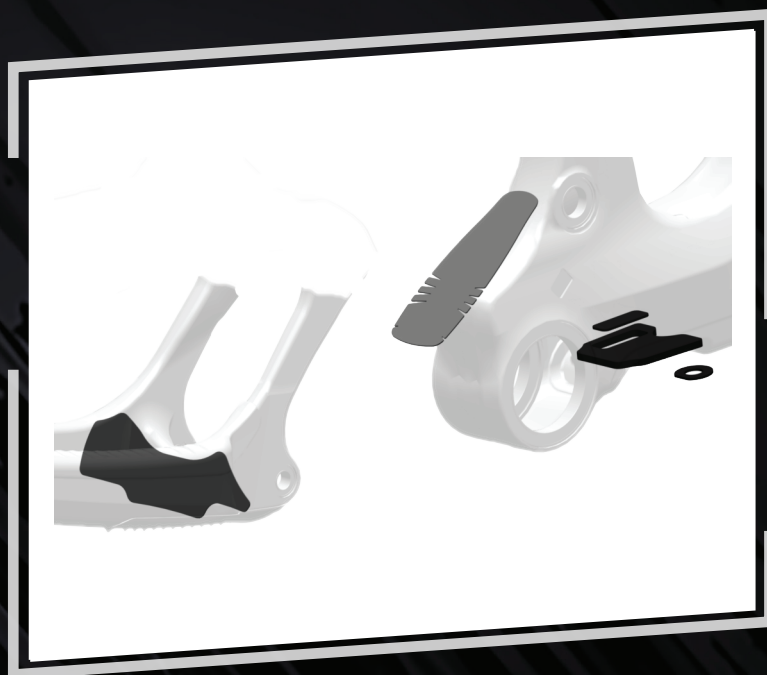


Il guidacatena della Linkin accetta corone fino a 36T:

**291214 - BLD CHAINGUIDE  
LINKIN 22**

Ci sono due kit  
protezioni disponibili:

**291221 - BLD PROTECTION  
FILM LINKIN 22**



Kit Carro:

**291215 - BLD C-STAY S-STAY  
PROTECTOR LINKIN 22**

## INSERIMENTO MASSIMO REGGISELLA:

Si consiglia di rispettare l'inserimento massimo del reggisella per non danneggiare il telaio, questo valore varia a seconda della taglia telaio.

Non bisogna eccedere questo valore:

**Small - 272mm**

**Medium - 302mm**

**Large - 332mm**

**X-Large - 362mm**



## REGGISELLA TELESCOPICO:

La Linkin usa un reggisella da 34,9mm, sono disponibili due kit di revisione:

### **292669 - BLD SEATPOST-SERV AIR CART SYNC 34.9**

Cartuccia aria in taglia 150mm/170//200mm.

### **292670 - BLD SEATPOST-SERV.SEAL KIT SYNC 34.9**

Include boccole superiori e inferiori, paraolio, molla, cover, pin in ottone e 50ml di lubrificante.

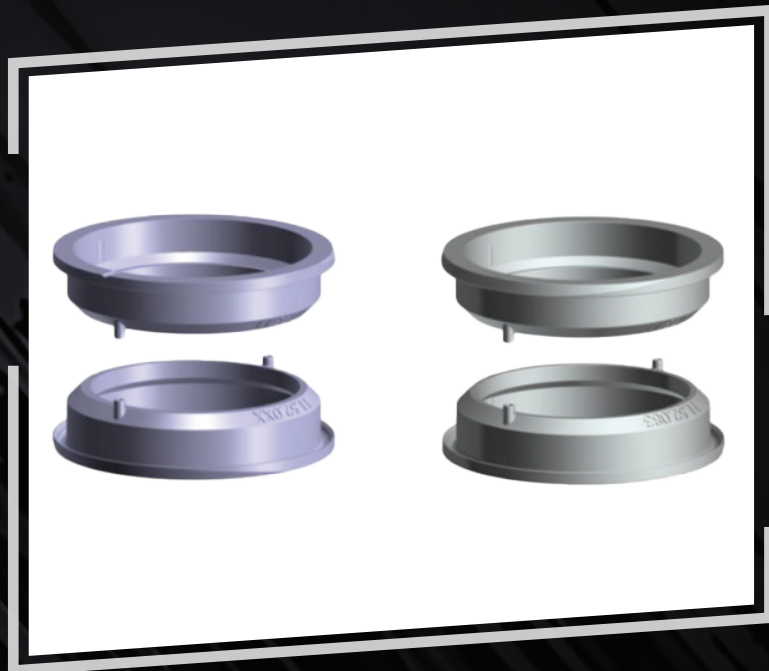
## SERIE STERZO:

La serie sterzo della Linkin ha diverse opzioni e setup.

La serie sterzo è disponibile nelle seguenti varianti:

**SYNCROS 288251 -SYN  
HEADSET ZS56/28.6 –  
ZS56/40 MTB**

Questa include cuscinetti, calotte e cono superiore.



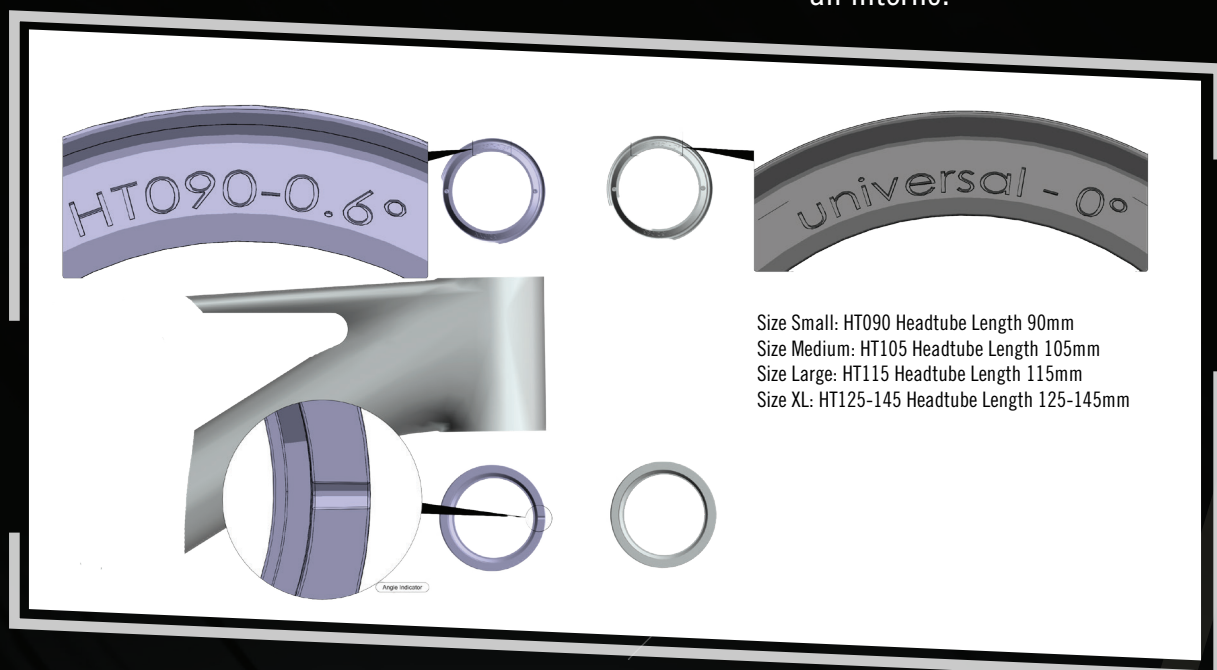
Il kit calotte (no cuscinetti) include quelle da 0° e 0,6°:

**290060 SCO HEADSET CUP KIT SPARK 22**

Questo kit è dedicato per ciascuna taglia.

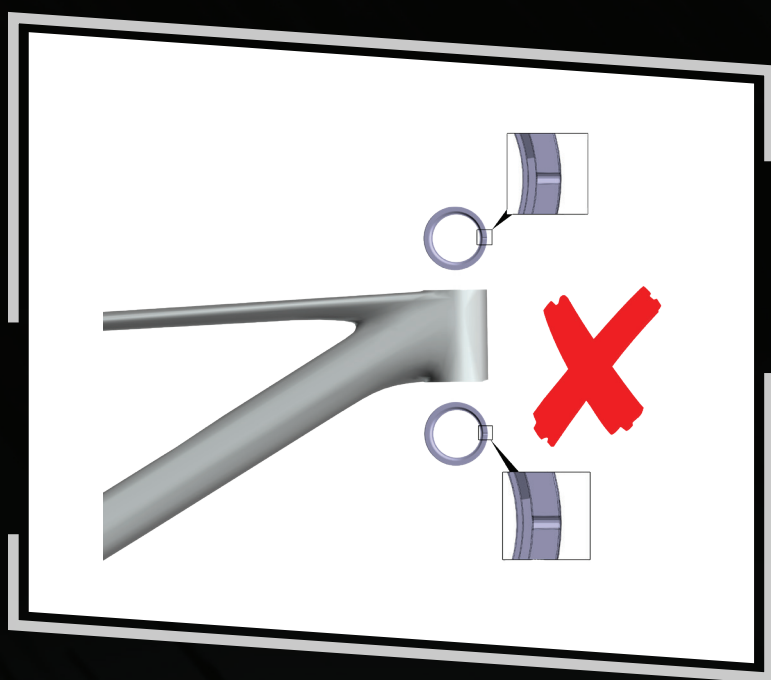
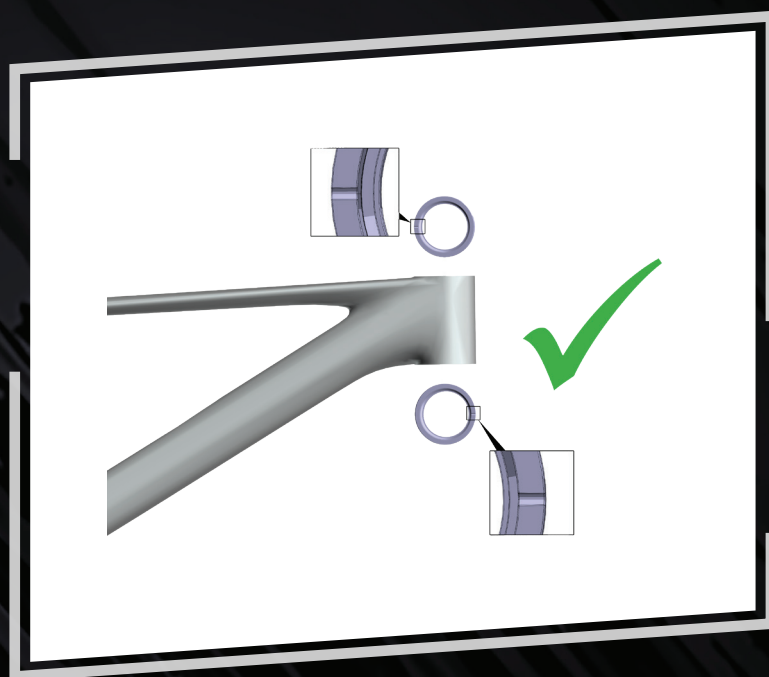
Orientamento delle calotte. È importante che le calotte vengano installate correttamente a seconda del setup, esistono due tipologie: 0° e 0,6°

Possono essere identificate dalla scritta impressa all'interno.



Size Small: HT090 Headtube Length 90mm  
Size Medium: HT105 Headtube Length 105mm  
Size Large: HT115 Headtube Length 115mm  
Size XL: HT125-145 Headtube Length 125-145mm

La 0,6° può essere installata in positivo o negativo, ma è essenziale che i segni siano in posizione opposta tra loro: la superiore in avanti e la posteriore indietro (o vice versa).



Gli spessori e la cover dell'attacco manubrio sono inclusi in un unico kit.

Il kit spessori per tutte le Linkin conviene 2 x 5mm / 2 x 10mm / cono superiore e la cover attacco.

**292667 BLD - STEM SPACER  
KIT LINKIN 22**

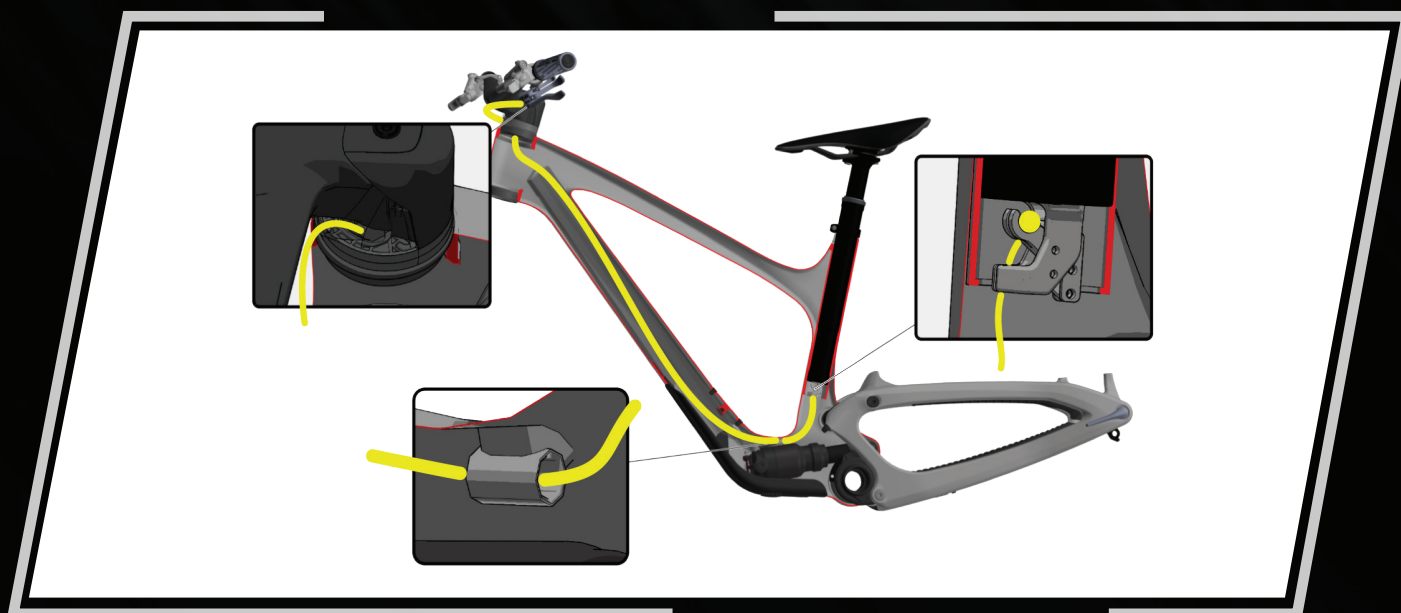


## PASSAGGIO CAVI:

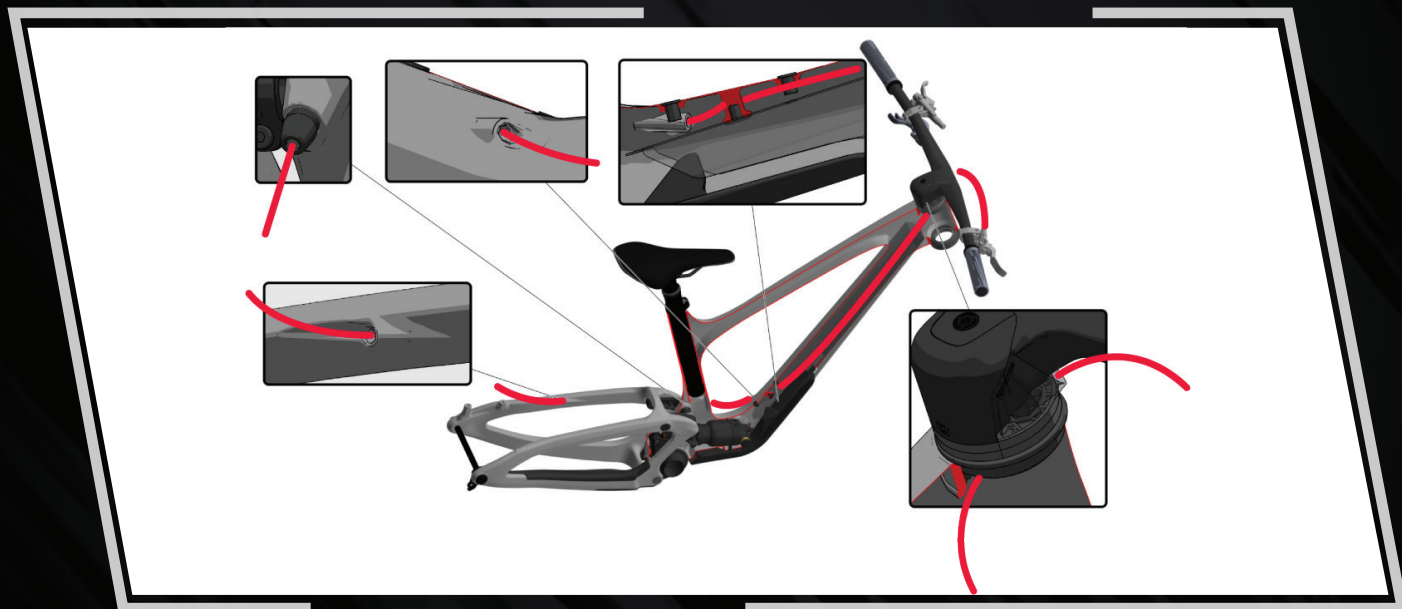
### CAMBIO



### REGGISSELLA TELESCOPICO



## FRENO POSTERIORE



## CAVO TRACLOC



**Reggisella**

**Cambio**

**Tracloc**

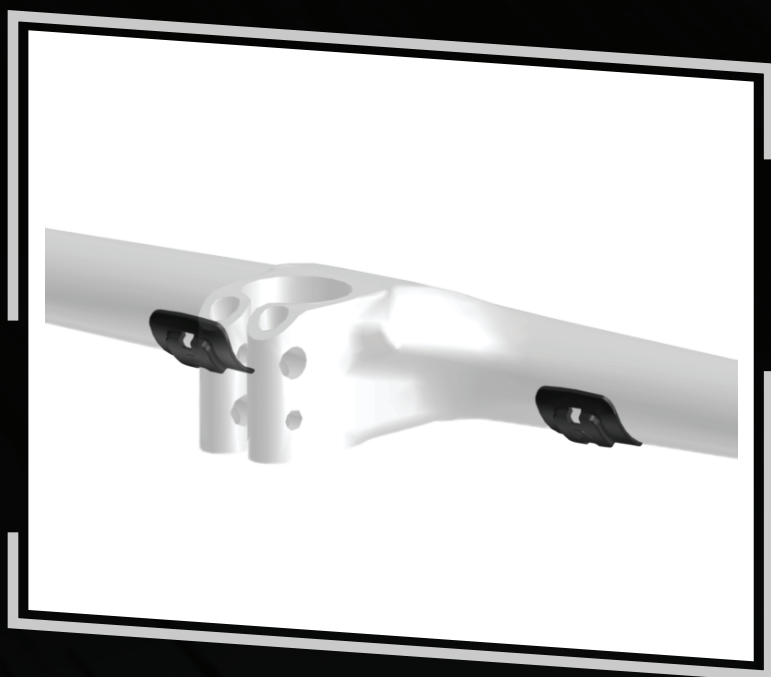
**Freno post**



## PASSACAVI:

La linkin ha il passaggio cavi interno, quindi è necessario un solo kit passacavi per il carro.

**291222 - BLD CABLEGUIDE  
LINKIN 22**



I passacavi per manubrio.

**290054 - SCO HANDLEBAR  
CABLEGUIDE KIT MTB IC 22**

È disponibile una cover per il tubo orizzontale, questo nasconde l'accesso all'ammortizzatore e ai cavi.

**291223 BLD - CABLE/SHOCK  
DT COVER LINKIN 22**



## PORTABORRACCIA:



La Linkin accetta solo un portaborraccia sul tubo obliquo.

## PORTAOGGETTI:

La linkin ha un portaoggetti nel tubo obliquo. Questo include camera d'aria, pompa e multitool (solo su bici complete)

### **291216 - BLD DT STORAGE BOX INTERNAL LINKIN 22**

(Questo è il solo contenitore tra tubo obliquo e portaoggetti).

### **291217 - BLD DT TOOL WALLET STORAGE LINKIN 22**

(solo il portaoggetti, no accessori)

Multi tool:

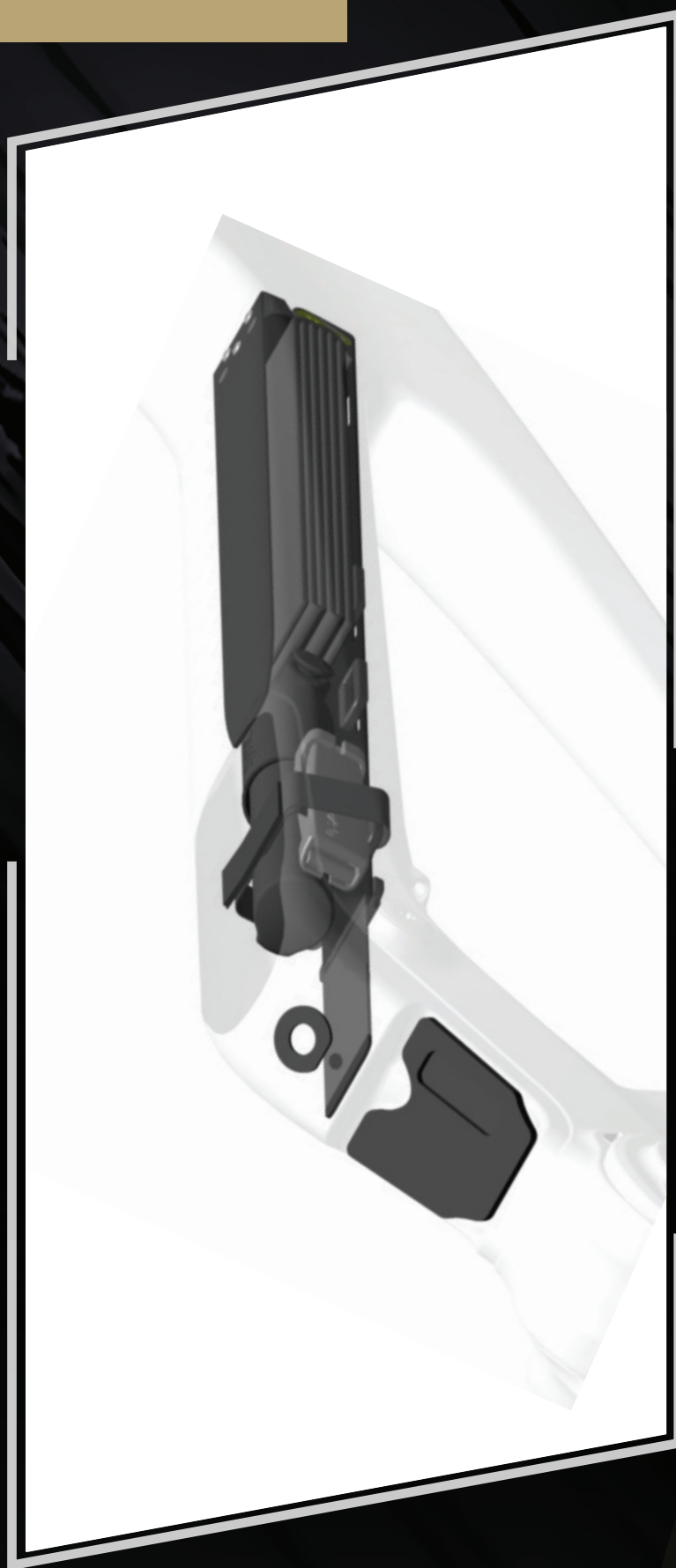
**294420 - BLD Multi tool Linkin 22**

Pump:

**270234 - SYN MINI- PUMP BOUNDARY 1.5HV**

Tyre levers:

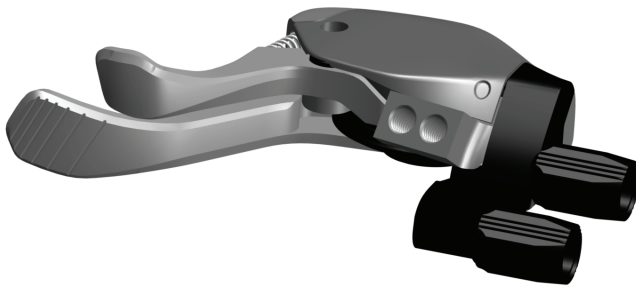
**228355 - SYN TIRE LEVER SET**



## SOSPENSIONI/SNODI/BIELLE:

L'ammortizzatore è dotato di sistema tracloc, questo può includere anche il comando del telescopico.

**291219 - BLD TRACLOC LINKIN 22**



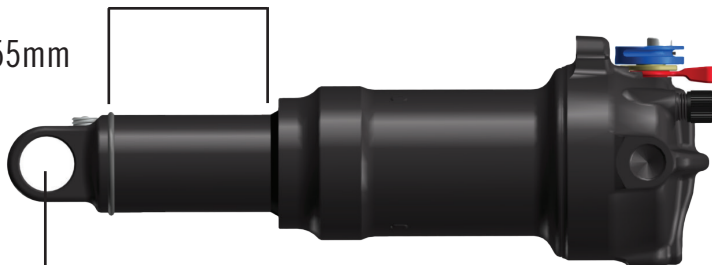
L'ammortizzatore è un componente Fox Standard con un tuning medio. Le boccole dell'ammortizzatore sono dedicate per la Linkin: **17 X 8MM**

**292666 - BLD REAR SHOCK LINKIN FOX KSH 22**  
**294418 - BLD SHOCK BUSH SET FOX LINKIN 22**

REMOVE THE SAG RUBBER, NOT TO BE USED



STROKE 55mm

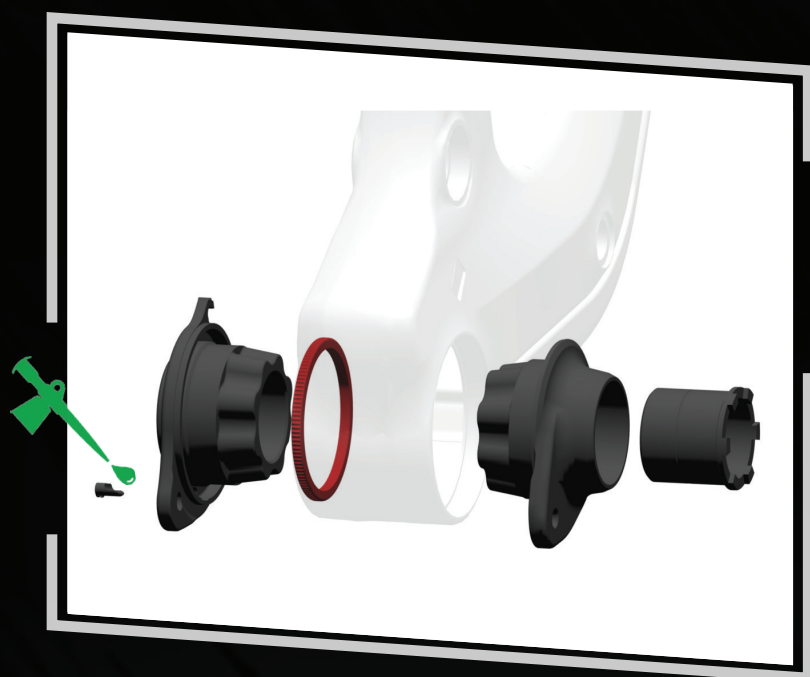


EYE 2 EYE 185m

Ci sono tre linkage per la Linkin.

Il kit linkage superiore:

**291213 - BLD LINKAGE  
UPPER LINKIN 22**



Il link inferiore (esterno). Ogni link esterno è fornito con una ghiera di precarico, assicurarsi che il filetto sia ingrassato.

**291286 - BLD LINKAGE  
LOWER OUTER LINKIN 22**

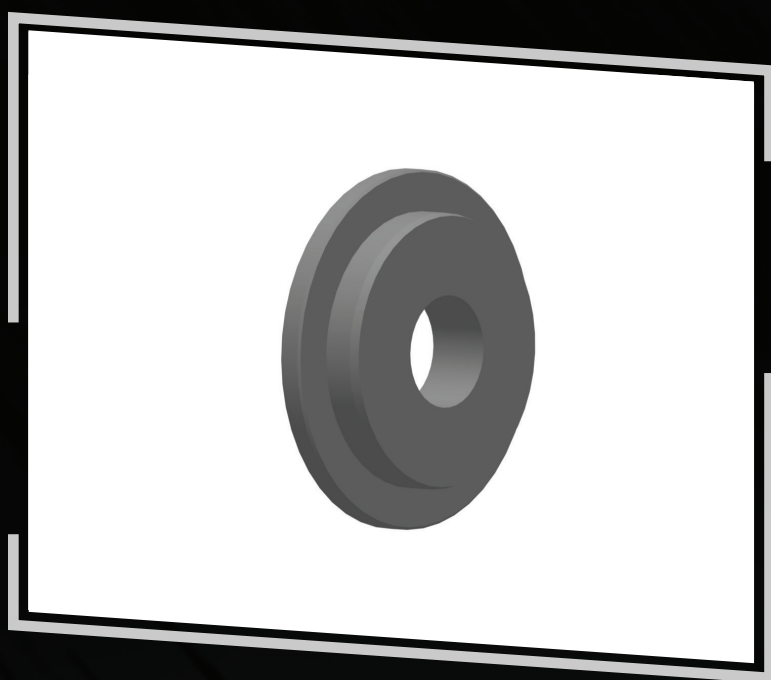
Il linkage interno inferiore può essere sostituito per variare l'escursione da 135 a 150mm.

**291287 - BLD LINKAGE INNER TRAVEL ADJ LINKIN 22**



Ci sono tre tipologie di cuscinetti.

**SEATSTAY/ UPPER LINKAGE X2- 22X10X6MM (9600)**  
**CHAINSTAY / LOWER LINK - X2- 19X10X8MM (3800)**  
**BB MAIN LINK X2 – 72X55X9MM (6811)**



Per aiutare l'installazione dei cuscinetti inferiori 72x55x9mm (6811) è disponibile un attrezzo compatibile con la pressa Park Tool HHP-2.

**292672 - BLD TOOL MAIN PIVOT PRESS LINKIN**

**291288 - BLD SWINGARM REP KIT LINKIN 22**

**291285 - BLD SHOCK MOUNT BOLT KIT LINKIN 22**

## SAG:

Utilizzare questo metodo per determinare il SAG. Per determinare il SAG senza assistenza è necessario il magnete che è fornito con la bici.

Se fosse necessario il ricambio, si può utilizzare il seguente:

**291218 BLD MAGNET SAG  
KIT LINKIN 22.**

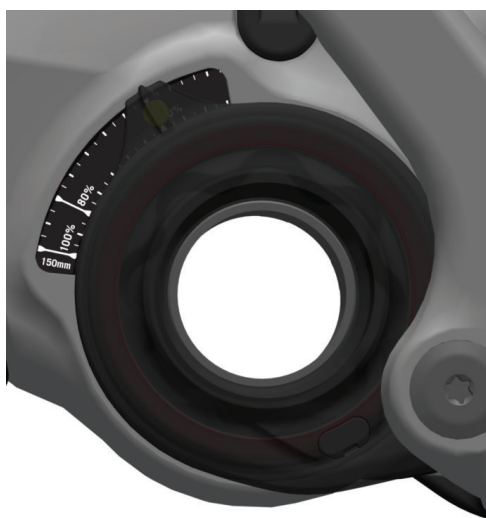
Questo kit include anche la scala graduata.

1



Con la bici scarica, far scorrere il magnete fin sotto la placca del linkage sul lato sinistro.

2

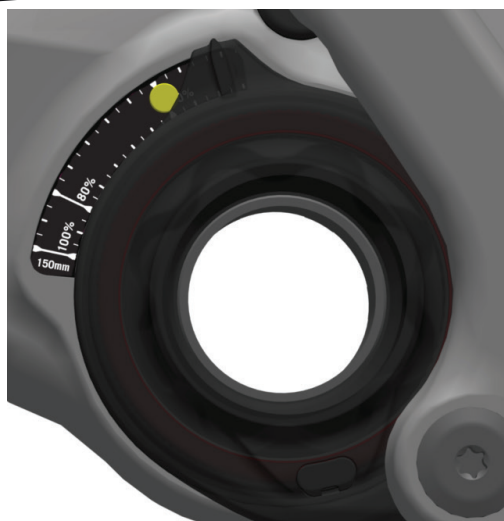


Sedersi poi sulla bici in modo che la placca sposti il magnete.

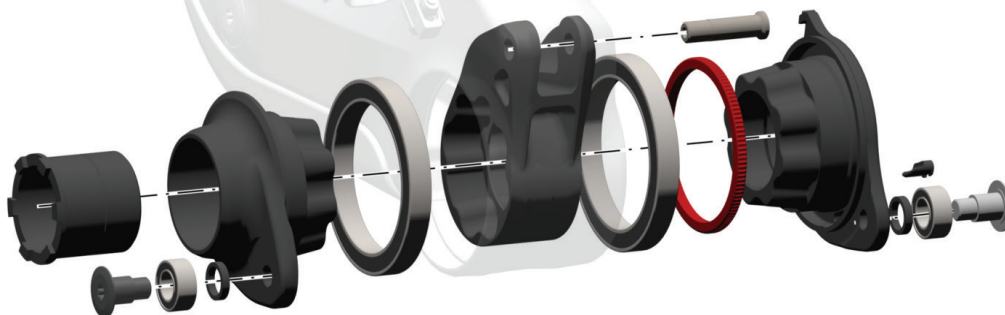
3

Una volta sceso dalla bici è possibile verificare il valore di SAG.

Regolare la pressione dell'ammortizzatore se necessario.



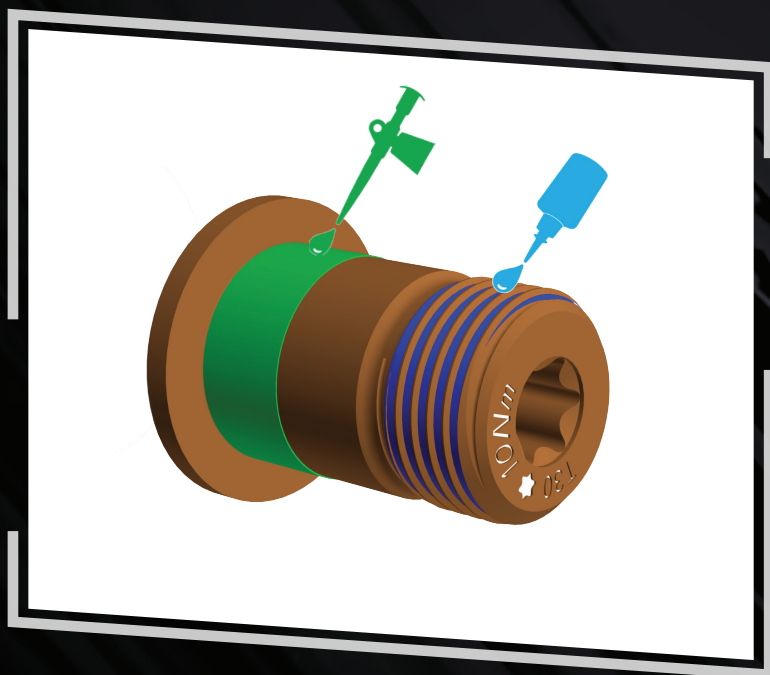
## PANORAMICA SOSPENSIONE:



ASSE PRINCIPALE MOVIMENTO  
CENTRALE



## ASSEMBLAGGIO VITI:



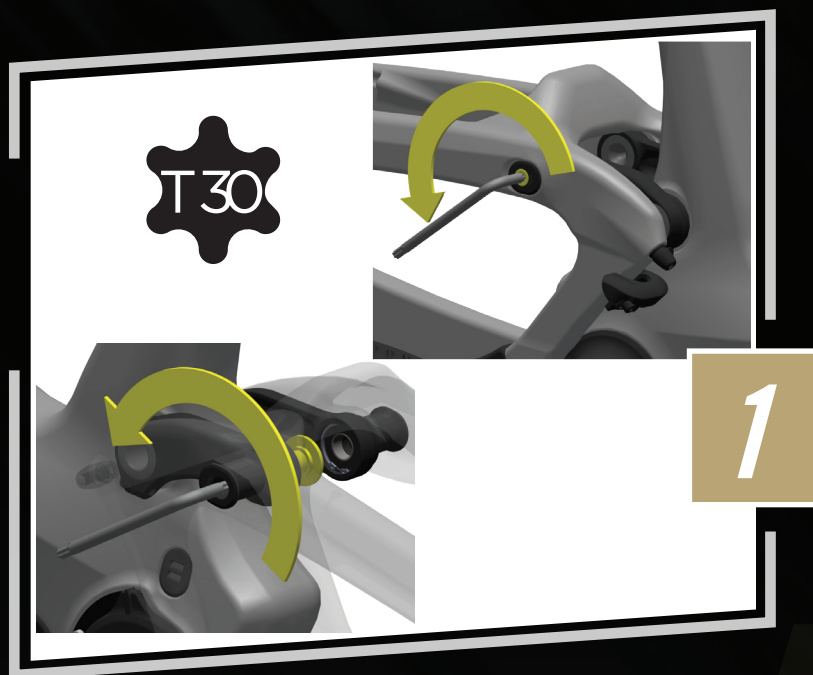
Osservare la coppia massima indicata su ciascuna vite, applicare frenafili 242 e grasso sulle aree indicate salvo diversa indicazione.

## GEO CHIP



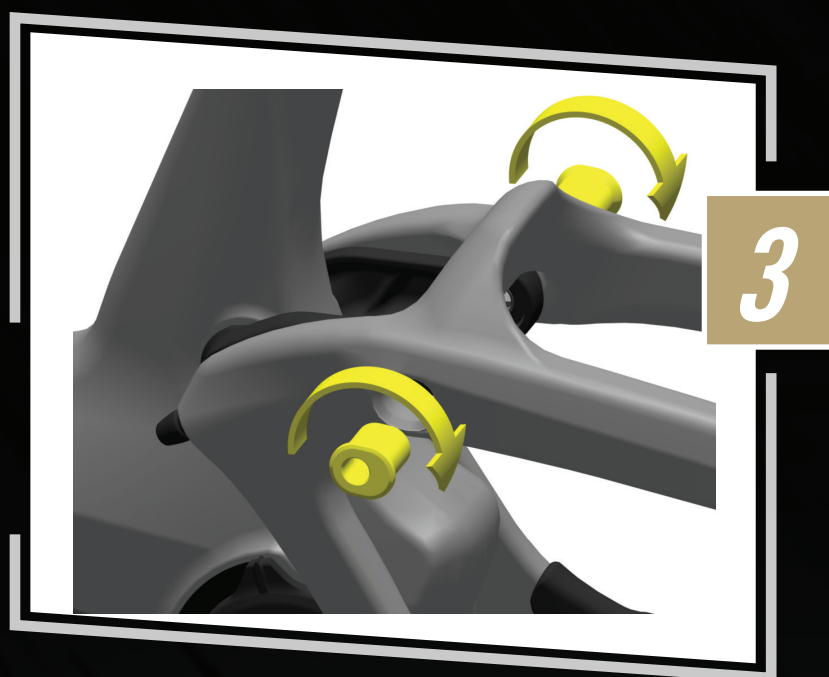
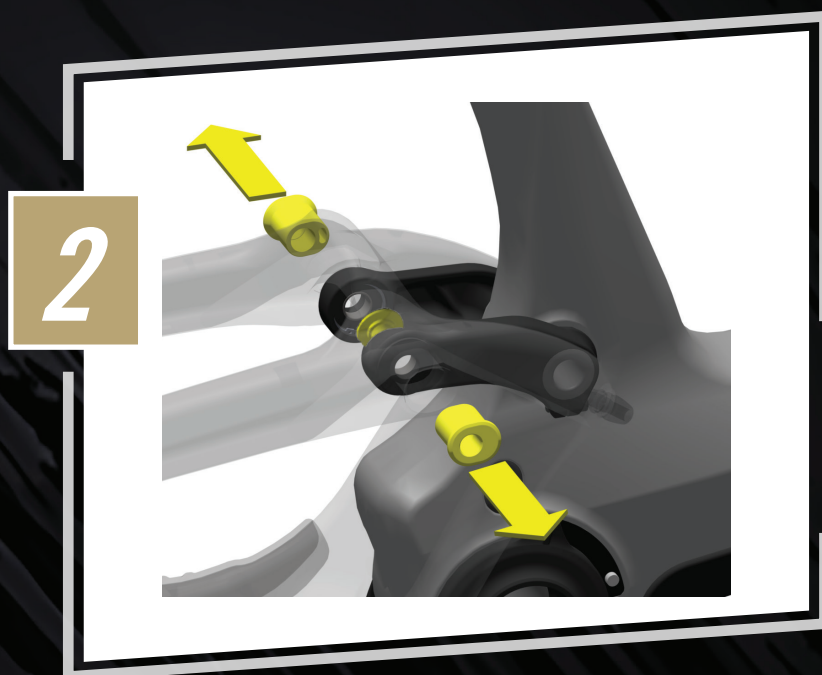
La geometria della Linkin può essere regolata variando la lunghezza dei foderi alti del carro ruotando il geo chip posizionato nella parte alta dei foderi.

Ruotando il chip si varia l'altezza del movimento centrale di 6.3mm e l'angolo sella e sterzo di  $0,52^\circ$



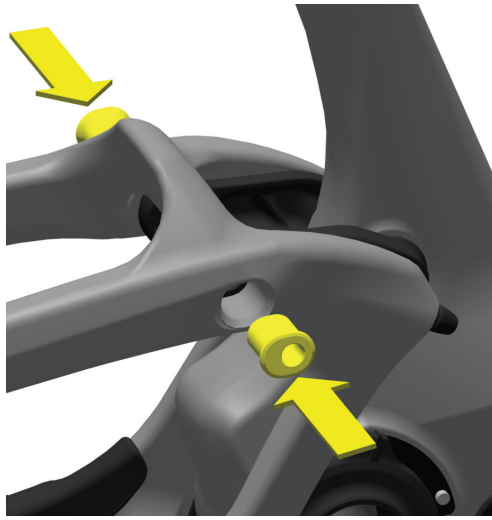
Allentare e rimuovere i geo chip destro e sinistro sul pivot alto del carro.

Una volta allentate le viti,  
rimuovere gli inserti  
(lasciare le viti interne nel  
telaio).



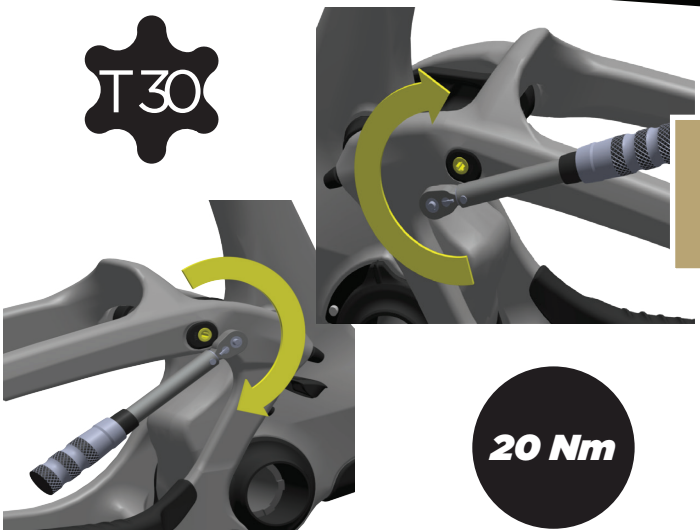
Ruotare gli inserti di 180°

4



Refit both inserts. Rimontare gli inserti.

T30



5

Serrare le viti a 20Nm.



## **GARANZA BOLD BICI**

### **COSA COPRE LA GARANZIA?**

Acquistando una bicicletta completamente assemblata e controllata presso un rivenditore autorizzato BOLD, BOLD concede una garanzia che copre i difetti di produzione e dei materiali di telaio, carro posteriore e forcella (solo per forcelle BOLD)

### **PER QUANTO TEMPO È VALIDA LA GARANZIA?**

La garanzia commerciale offerta dal produttore è pari a 5 anni per telaio e carro, 2 anni per la forcella a partire dalla data di acquisto. Per ottenere tale garanzia commerciale, è indispensabile registrare il prodotto sul sito [www.scott-sports.com](http://www.scott-sports.com) entro 10 giorni dall'acquisto. La garanzia è valida solo per il primo proprietario, la vendita da parte del primo acquirente fa decadere la garanzia.

Eventuali reclami accettati sulla base della garanzia volontaria del costruttore non prolungano il periodo coperto dalla garanzia volontaria del costruttore.

Telaio e carro godono della garanzia di 5 anni a condizione che almeno una volta all'anno vengano eseguiti gli interventi di manutenzione indicati nell'apposita sezione allegata alle istruzioni d'uso e che tale operazione venga documentata da timbro e firma del rivenditore autorizzato BOLD.

Qualora non venga rispettato il piano di manutenzione indicato sul libretto, la garanzia di telaio e carro si riduce da 5 a 3 anni. I costi di manutenzione sono a carico del proprietario del prodotto.

I prodotti riparati o sostituiti sono garantiti, nella misura consentita dalla legge, sino alla scadenza della garanzia e alle medesime condizioni.

La garanzia BOLD costituisce una garanzia commerciale del produttore con validità internazionale. Le garanzie previste per legge, se legittime e laddove non siano previsti termini di garanzia inferiori, hanno una durata massima di 5 o 2 anni dalla data di acquisto del prodotto e si applicano al primo acquirente.

### **COSA FA BOLD NEL CASI CONTEMPLATI DALLA GARANZIA?**

BOLD provvede alla sostituzione del Prodotto difettoso con un prodotto simile per tipologia e qualità o alla riparazione o al rimborso del prezzo d'acquisto (dietro presentazione della ricevuta d'acquisto del prodotto) a propria discrezione. Per la sostituzione di componenti non difettosi, il proprietario viene contattato per autorizzare la sostituzione.

### **CHE COSA NON È COMPRESO NELLA GARANZIA?**

La garanzia non è valida per difetti verificatisi successivamente all'acquisto del prodotto. La garanzia non è valida per Prodotti utilizzati in prestito o a noleggio. La garanzia non è valida se la bicicletta è stata acquistata non assemblata.

La garanzia non è valida per i componenti soggetti ad usura, se il difetto è provocato dal normale utilizzo o dall'usura stessa (una lista completa dei componenti soggetti ad usura è contenuta nelle istruzioni per l'uso).

La garanzia non è valida per i danni causati da incidente, negligenza, uso non conforme o scorretto, alterazioni di colore dovute ai raggi solari, forza maggiore, montaggio non accurato, mancata osservanza dei consigli per la manutenzione, manutenzione o riparazione non conformi o scorrette non eseguite da un rivenditore specializzato BOLD, utilizzo di componenti non compatibili con il prodotto e/o modifiche apportate al prodotto.

Tutti i Prodotti sono corredati di istruzioni per l'uso. Si prega di seguire le indicazioni contenute nelle istruzioni per l'uso o sul prodotto stesso. Danni conseguenti e collaterali, salvo diversa disposizione di legge, non sono oggetto di rimborso ai sensi della presente garanzia.

### **COME SI ESERCITA IL DIRITTO DI GARANZIA?**

Per esercitare il diritto di garanzia contattare tempestivamente il rivenditore autorizzato BOLD e consegnare a lui il prodotto specificando il difetto. Tutti i prodotti devono essere accompagnati dalla prova d'acquisto rilasciata dal rivenditore specializzato BOLD, in mancanza della quale il reclamo non può essere elaborato. In caso di sostituzione del prodotto o di rimborso del prezzo d'acquisto, il Prodotto restituito diventa di proprietà di BOLD.

Una copia del verbale di consegna incluso in calce alle istruzioni per l'uso sarà custodita dal rivenditore specializzato BOLD dopo che il cliente lo avrà letto e firmato al momento della consegna della bici acquistata. Il verbale di consegna deve essere obbligatoriamente allegato al componente difettoso per il quale si richiede l'intervento in garanzia come prova dell'acquisto, in mancanza del quale il reclamo non può essere elaborato.

### **COME INFLUISCONO LE GARANZIE PREVISTE PER LEGGE SULLA PRESENTE GARANZIA?**

La garanzia BOLD è una garanzia commerciale del produttore che non influisce su ulteriori diritti concessi con le garanzie nazionali.

### **CONSIGLIO**

Consigliamo vivamente di rivolgersi soltanto a rivenditori specializzati BOLD per far eseguire la manutenzione annuale e le riparazioni. La garanzia non è valida in caso di lavori di manutenzione o di riparazione non accurati o non conformi. I costi dei lavori di manutenzione sono a carico del consumatore.

# **bold**

## C Y C L E S

All rights reserved ©2021 SCOTT Sports SA

---

### ILLUSTRATIONS

Background: Designed by starline / Freepik

---

The information contained in this techbook is in various languages but only the English version will be relevant in case of conflict.

Although SCOTT Sports SA has published all information contained in this techbook after careful examination, SCOTT Sports SA assumes no liability for being up-to-date, correct, reliable or complete. SCOTT Sports SA reserves the right to change the content of this techbook, particularly colors, materials and specifications, at any time without prior notice. Any liability shall be exempted.

Products shown may not be available in all regions, please check with your local SCOTT retailer for availability.

---

BOLD CYCLES  
SCOTT SPORTS SA  
Route du Crochet 11  
1762 Givisiez  
Switzerland  
[www.scott-sports.com](http://www.scott-sports.com)

Authorized Representative: Beat Zaugg, Pascal Ducrot