

# **bold**

**C Y C L E S**



**LINKIN 135/150 HANDBUCH**

**REDEFINE THE RULES**

## Technische Daten:



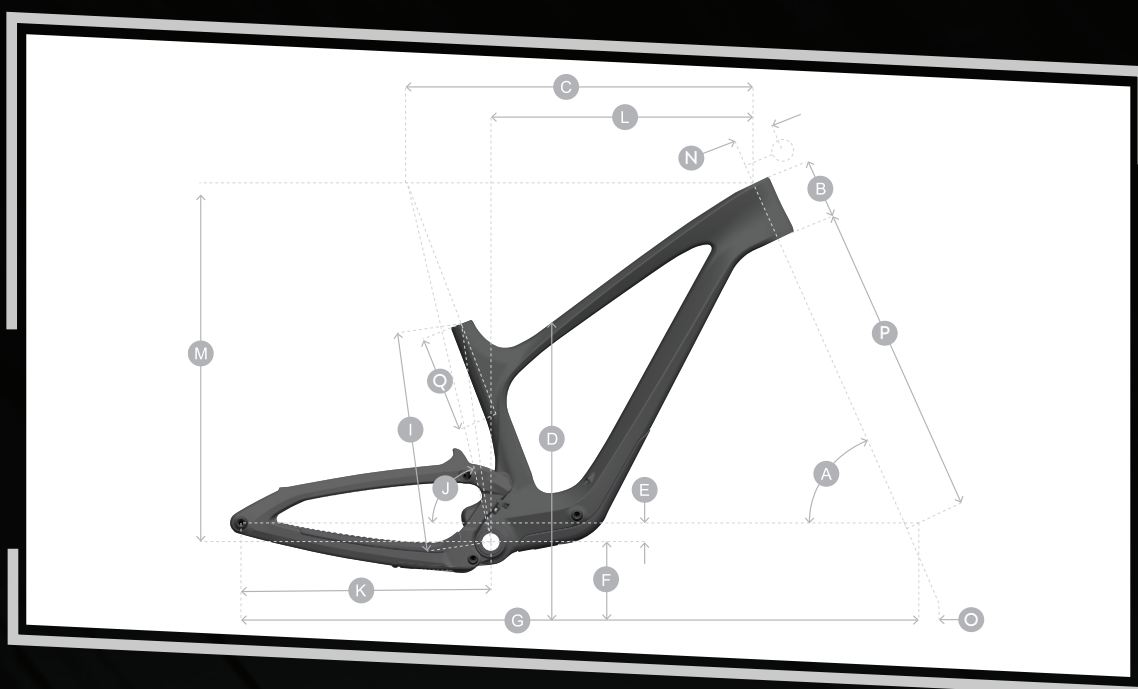
Für die vollständige Installation bringen Sie Ihr Fahrrad bitte nur zu einem autorisierten Bold-Händler, der Sie dabei unterstützt.



Reifengrößen variieren oft von Marke zu Marke. Stellen Sie immer sicher, dass die Reifenfreiheit von Rahmen, Hinterbaustreben und Schwinge ausreichend ist, wenn Sie den Hinterreifen ersetzen.

<b>Sattelstütze:</b>	<b>34.9mm</b>
<b>Sattelstützenklemme:</b>	<b>38.2mm</b>
<b>Reise:</b>	<b>135mm / 150mm</b>
<b>Dämpferlänge:</b>	<b>185mm</b>
<b>Dämpferhub:</b>	<b>55mm</b>
<b>Montagebuchsen</b>	<b>IGUS</b>
<b>Hauptrahmen:</b>	
<b>Montagebuchsen</b>	<b>17 x 8mm</b>
<b>Umlenkung:</b>	
<b>Tretlagergehäuse:</b>	<b>92x41mm</b>
<b>Maximales Kettenblatt:</b>	<b>36 Tooth</b>
<b>Kettenlinie:</b>	<b>55mm</b>
<b>Maximale Reifenbreite:</b>	<b>2.6 Inches</b>

## Geometrie:



Linkin 135		Low-Slack	Low-Slack	Low-Slack	Low-Slack
		High-Steep	High-Steep	High-Steep	High-Steep
		Small	Medium	Large	X/Large
A	STEUERRROHRWINKEL	64.4 / 65.8	64.4 / 65.8	64.4 / 65.8	64.4 / 65.8
B	STEUERRROHRLÄNGE	90.0	105.0	120.0	135.0
C	HORIZONTALES OBERROHR	546.2	597.0	628.4	661.5
D	ÜBERSTANDSHÖHE	675.0	707.0	733.0	760.0
E	TRETLAGER-OFFSET	41 / 33	41 / 33	41 / 33	41 / 33
F	TRETLAGERHÖHE	334 / 342	334 / 342	334 / 342	334 / 342
G	RADSTAND	1171.0	1213.0	1249.0	1286.0
I	ABST. TRETLAGER BIS SITZROHR	365.0	395.0	425.0	455.0
J	SITZROHRWINKEL	78.7	77.7	77.7	77.7
K	KETTENSCHRAUBE	434.1	434.1	434.1	434.1
L	REACH	425.0	460.0	490.0	520.0
M	STACK	602.0	616.0	629.0	642.0
N	VORBAU	50.0	50.0	50.0	50.0
O	TRAIL	130.6/120	130.7/120.2	130.8/120.4	130.9/120.5
P	VORBAULÄNGE	551.0	551.0	551.0	551.0
	KRANKENLÄNGE	170.0	170.0	170.0	170.0
	GABEL OFFSET	44.0	44.0	44.0	44.0

Linkin 150		Low-Slack	Low-Slack	Low-Slack	Low-Slack
		High-Steep	High-Steep	High-Steep	High-Steep
		Small	Medium	Large	X/Large
A	STEUERRROHRWINKEL	64.2/65.6	64.2/65.6	64.2/65.6	64.2/65.6
B	STEUERRROHRLÄNGE	90.0	105.0	120.0	135.0
C	HORIZONTALES OBERROHR	546.8	595.9	629.0	662.1
D	ÜBERSTANDSHÖHE	683.0	715.0	740.0	766.0
E	TRETLAGER-OFFSET	35 / 27	35 / 27	35 / 27	35 / 27
F	TRETLAGERHÖHE	683	715	740	766
G	RADSTAND	1175.0	1216.0	1253.0	1289.0
I	ABST. TRETLAGER BIS SITZROHR	305.0	395.0	425.0	455.0
J	SITZROHRWINKEL	78.4	77.4	77.4	77.4
K	KETTENSCHRAUBE	434.0	434.0	434.0	434.0
L	REACH	425.0	460.0	490.0	520.0
M	STACK	604.0	617.0	631.0	644.0
N	VORBAU	50.0	50.0	50.0	50.0
O	TRAIL	132.5/121.9	132.6/122.1	132.6/122.2	132.7/122.3
P	VORBAULÄNGE	561.0	561.0	561.0	561.0
	KRANKENLÄNGE	170.0	170.0	170.0	170.0
	GABEL OFFSET	44.0	44.0	44.0	44.0

# BITTE BEACHTEN SIE DIE UNTEN AUFGEFÜHRTEN SYMBOLE FÜR EINE SICHERE HANDHABUNG



EINFACHER TECHNISCHER SCHRITT



WICHTIGER TECHNISCHER  
SCHRITT



KEIN FETT



MIT FETT



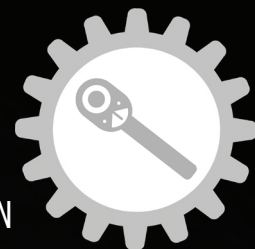
SCHRAUBENSICHERUNG



LAGER



WARNUNG/VORSICHT



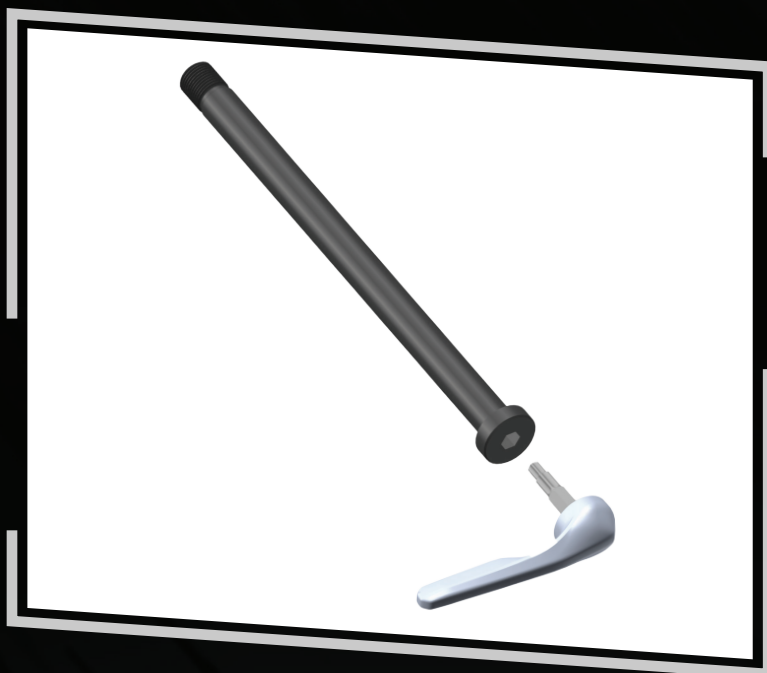
DREHMOMENT PRUFEN

## SCHALTAUGE & ACHSE:

Für das Linkin gibt es nur eine Option für das Schaltauge, den Sram UDH, der von Sram und Scott angeboten wird. Der UDH nutzt ein Drehmoment von 25 NM und ein Gegengewinde.

Kein Fett an der Schaltaugeneinheit nutzen.

**286000 - SCO DROPOUT  
SRAM UDH 21**



Die neue Hinterradachse vom Linkin enthält ein "plug in" Werkzeug mit T30/T25 und M6 Inbusschlüssel.

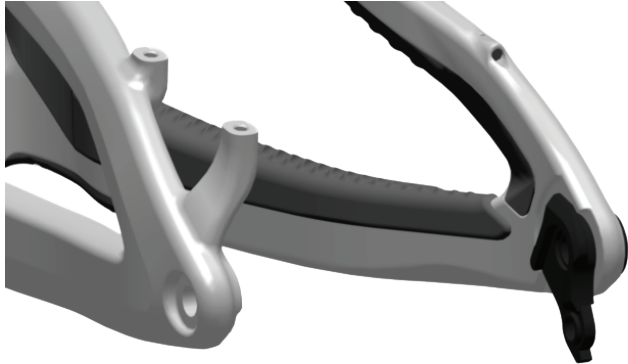
Die Hinterradachse mit 10 Nm festziehen.

**290016 - SCO AXLE RWS  
REAR 148X12 SPARK PLUG 22**



## HINTERRADBREMSE:

Die Bremssattelhalterung ist eine herkömmliche post mount Aufnahme ohne Adapter für 180 mm.



## KETTENFÜHRUNG & SCHUTZ:

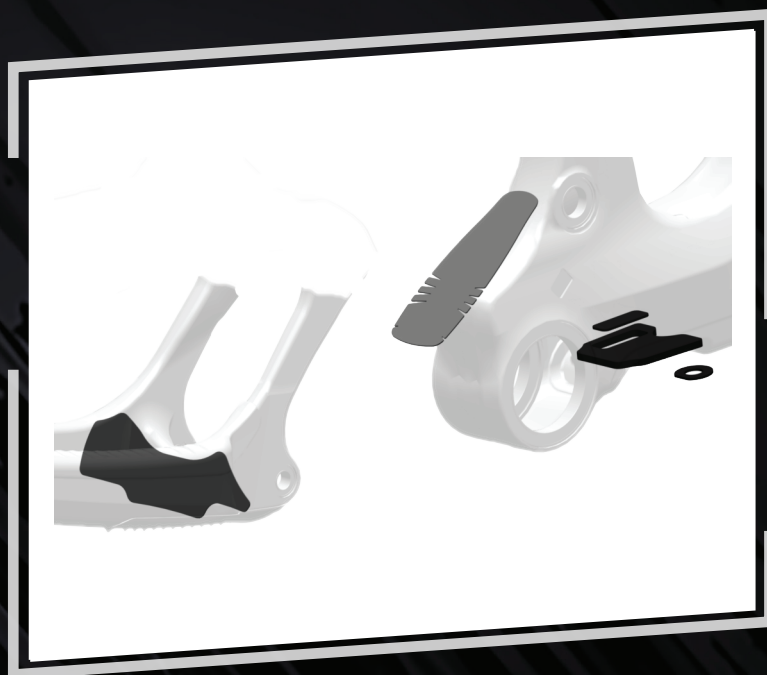


Die Linkin Kettenführung unterstützt eine maximale Kettenblattgröße von 36T.

**291214 - BLD CHAINGUIDE  
LINKIN 22**

Es sind 2 Rahmenschutzsätze  
erhältlich.

**291221 - BLD PROTECTION  
FILM LINKIN 22**



Kettenstreben / Sitzstreben  
Satz.

**291215 - BLD C-STAY S-STAY  
PROTECTOR LINKIN 22**

## MAXIMALE EINBAUTIEFE DER SATTELSTÜTZE:

Bitte beachten Sie die maximale Einbautiefe, um den Rahmen nicht zu beschädigen. Die Einbautiefe ist Rahmengrößen abhängig.

Die Einbautiefenangabe sollte nicht überschritten werden.

**Small - 272mm**

**Medium - 302mm**

**Large - 332mm**

**X-Large - 362mm**



## ABSENKBARE SATTELSTÜTZE:

Das Linkin hat eine absenkbare Sattelstütze mit 34.9mm Durchmesser, es werden 2 Service Sätze verfügbar sein.

### **292669 - BLD SEATPOST-SERV AIR CART SYNC 34.9**

Luftkartusche in entweder 150mm/170//200mm

### **292670 - BLD SEATPOST-SERV.SEAL KIT SYNC 34.9**

Inklusive oberer und unterer Lagerschale, Dichtung, Feder, Mittelstück, Messingstifte und 50ML Schmiermittel.

## HEADSET:

Das Linkin Headset hat mehrere Optionen und Einstellungsvarianten.

Das Headset ist in der folgenden Variante verfügbar.

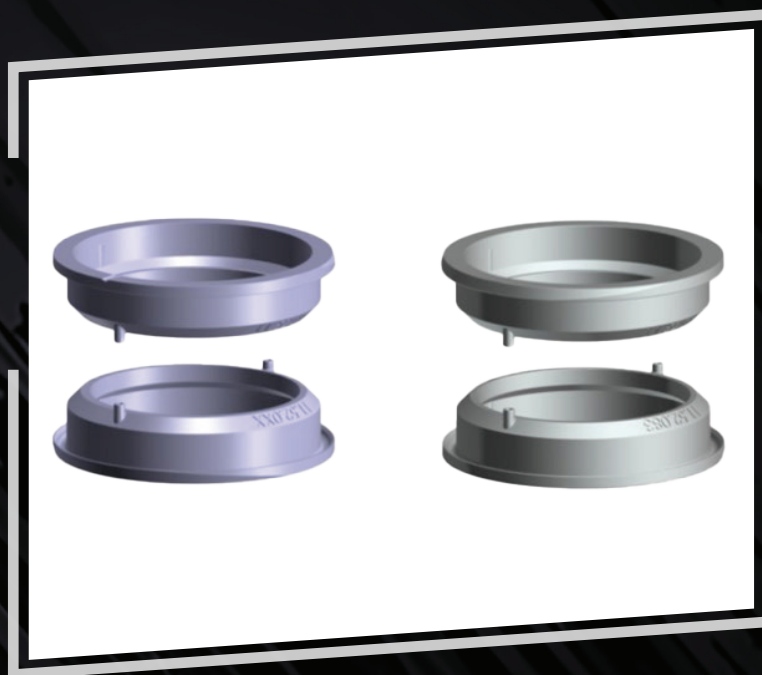
**SYNCROS 288251 -SYN  
HEADSET ZS56/28.6 –  
ZS56/40 MTB**

Inklusive Lager, Krone und Kompressionsring.

Cup-Sätze (ohne Lager),  
werden mit 0° und 0,6° geliefert.

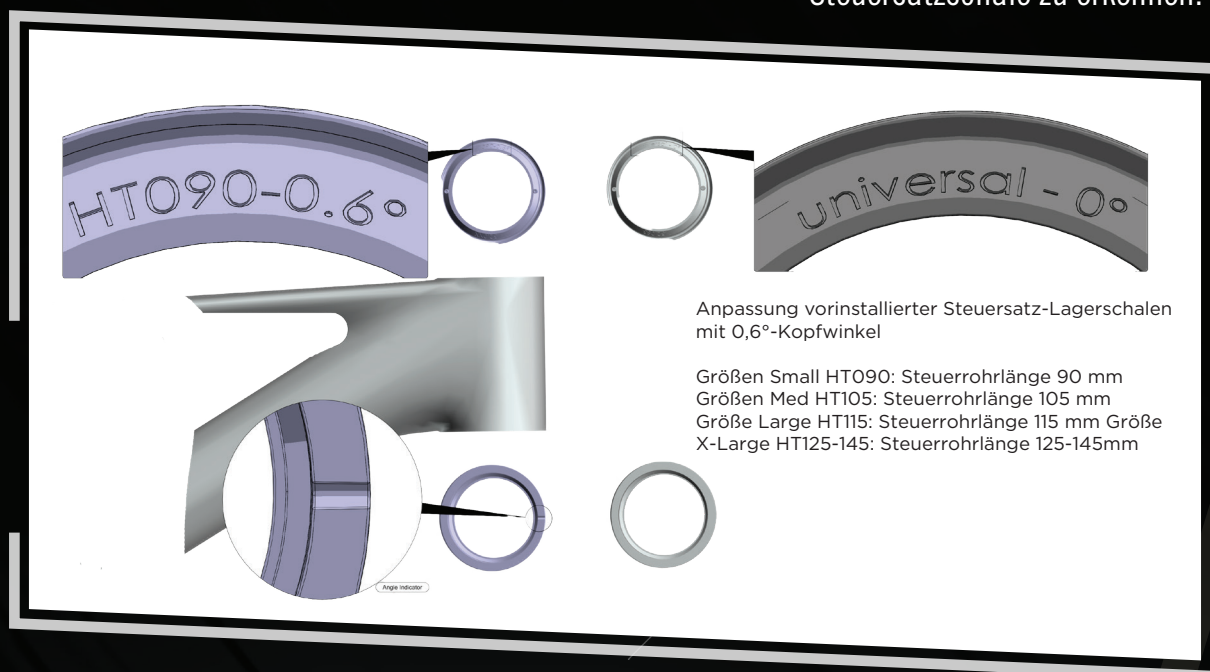
**290060 SCO HEADSET CUP KIT SPARK 22**

Bitte beachten Sie, dass diese Sätze grössenspezifisch sind.



Anzeige und Ausrichtung des Headsets. Es ist wichtig, dass das Headset je nach Einstellung richtig installiert wird. Es gibt zwei Typen: 0° und 0,6°.

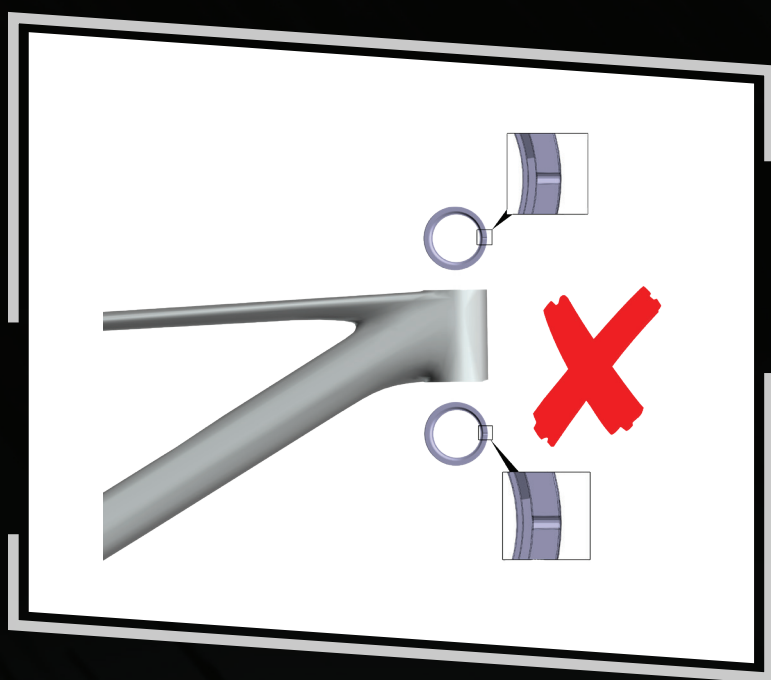
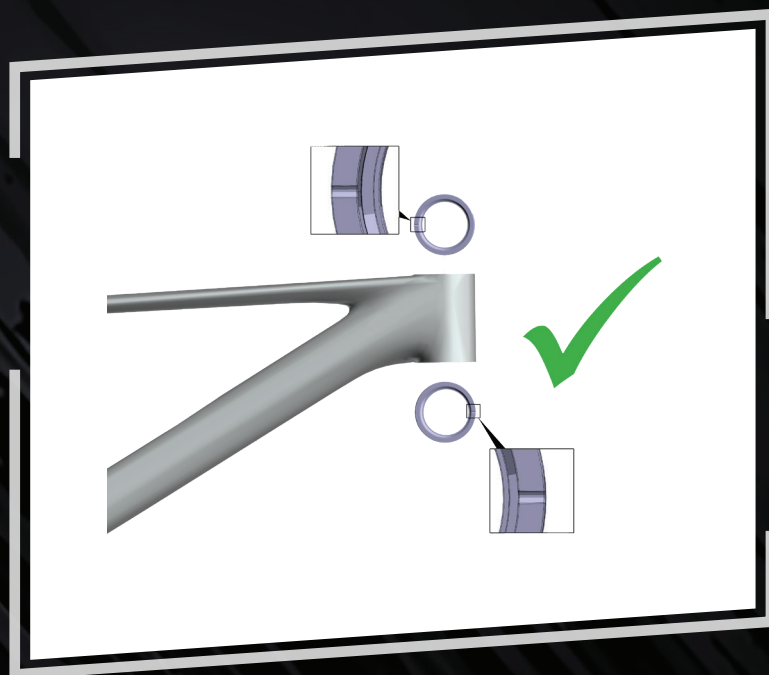
Diese sind an dem Stempel auf der Innenseite der Steuersatzschale zu erkennen.



Anpassung vorinstallierter Steuersatz-Lagerschalen mit 0,6°-Kopfwinkel

Größen Small HT090: Steuerrohrlänge 90 mm  
Größen Med HT105: Steuerrohrlänge 105 mm  
Größe Large HT115: Steuerrohrlänge 115 mm Größe  
X-Large HT125-145: Steuerrohrlänge 125-145mm

Für die  $0,6^\circ$  kann dies bei + oder - installiert werden, aber es ist wichtig, dass die Winkelmarkierungen auf dem Headset gegenüberliegend angebracht werden, mit der Oberseite nach vorne und der Unterseite nach hinten ausgerichtet (oder andersherum).



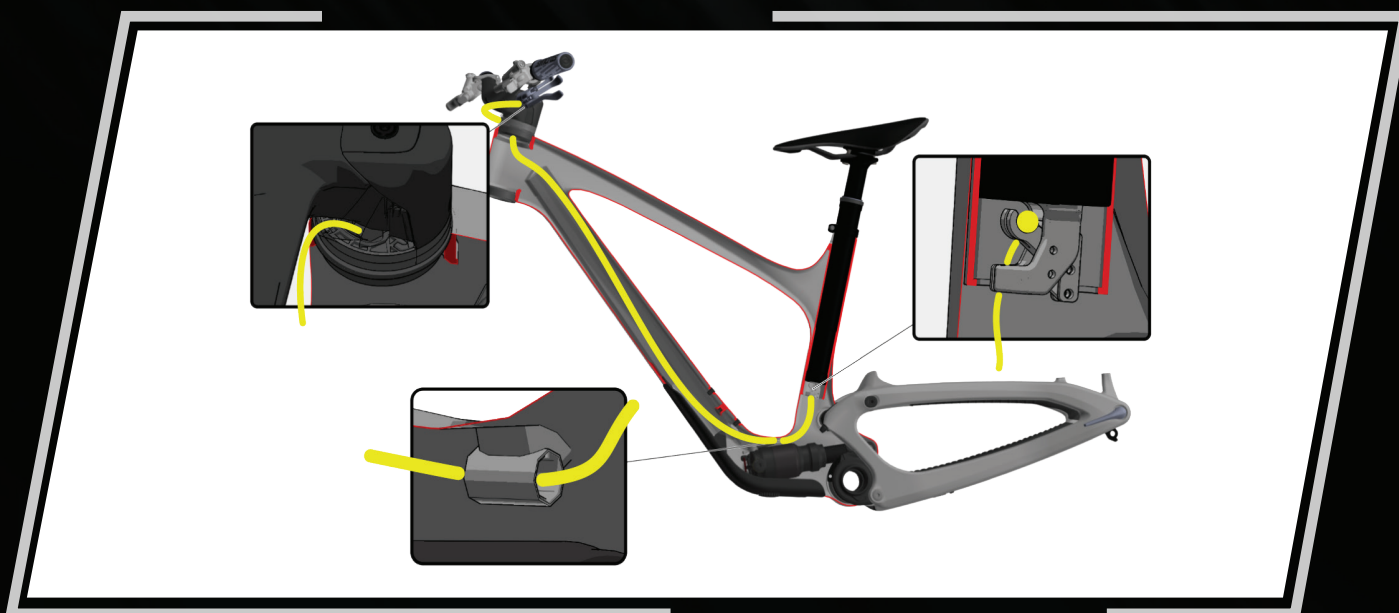


# KABELFÜHRUNG:

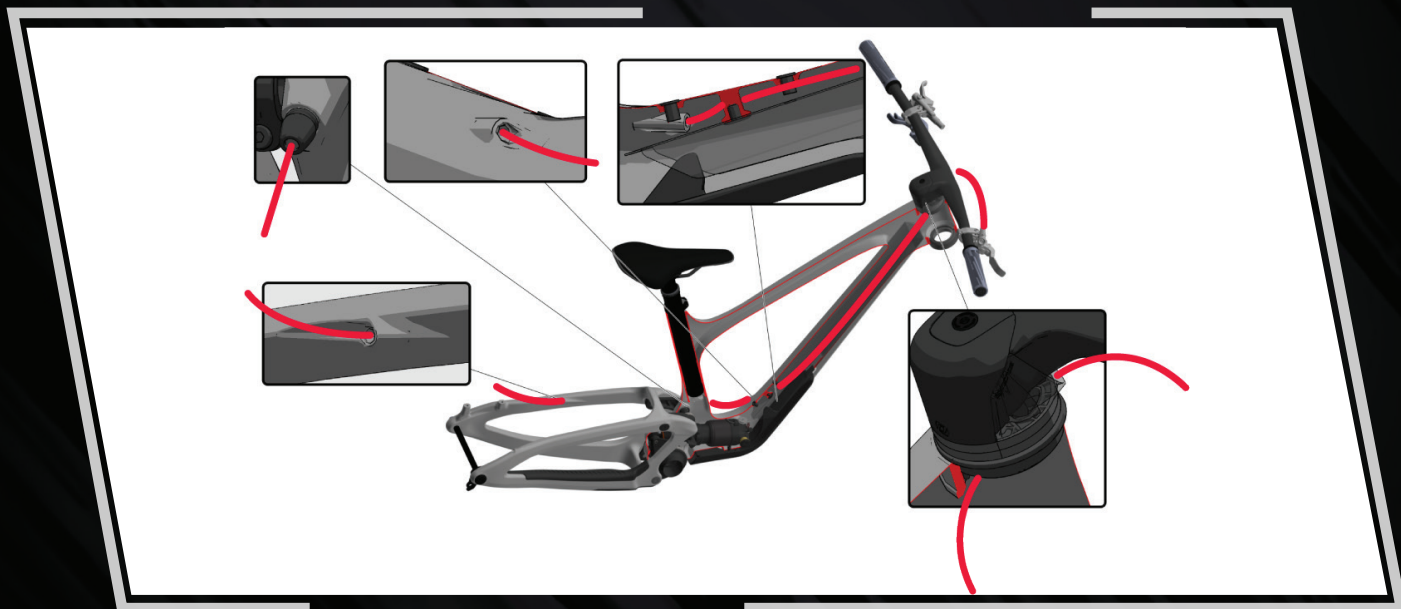
## HINTERER UMWERFER



## ABSENKBARE SATTELSTÜTZE



## HINTERE BREMSLEITUNG



## TRACLOC KABEL



**Absenkbare Sattelstütze**

**Hinterer Umwerfer**

**Tracloc Bedienung**

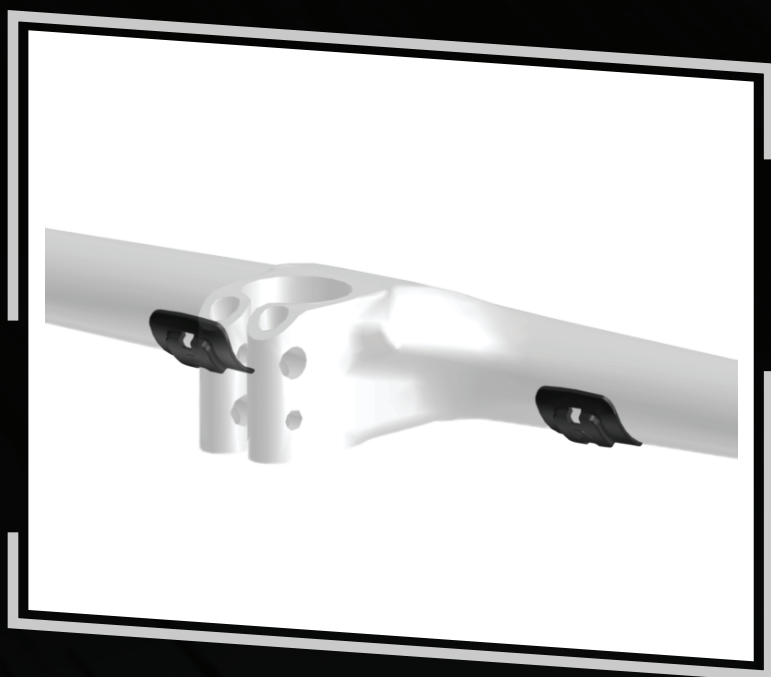
**Hinterradbremse**



## KABELFÜHRUNGEN:

Das Linkin hat eine interne Kabelführung, so dass nur ein kleiner Satz für die Vorderseite der Schwinge benötigt wird.

**291222 - BLD CABLEGUIDE  
LINKIN 22**



Die Lenkerkabelführung.

**290054 - SCO HANDLEBAR  
CABLEGUIDE KIT MTB IC 22**

Es wird eine größere Abdeckung für für die Unterseite des Unterrohrs geben, die den Zugang zum Dämpfer und der Kabelführung abdeckt.

**291223 BLD - CABLE/SHOCK  
DT COVER LINKIN 22**



## FLASCHENHALTER:



Beim Linkin kann nur ein Flaschenhalter am Unterrohr montiert werden.

## AUFBEWAHRUNG:

Das Linkin hat einen Staukasten im Unterrohr. Dieser Staukasten enthält einen Schlauch, eine Pumpe und ein Multitool (nur bei Komplettträgern)

### **291216 - BLD DT STORAGE BOX INTERNAL LINKIN 22**

Das ist das Zwischenrohr zwischen dem Unterrohr und der Werkzeugtasche (nur der Staukasten).

### **291217 - BLD DT TOOL WALLET STORAGE LINKIN 22**

Werkzeugtasche, ohne Werkzeuge

Multi tool:

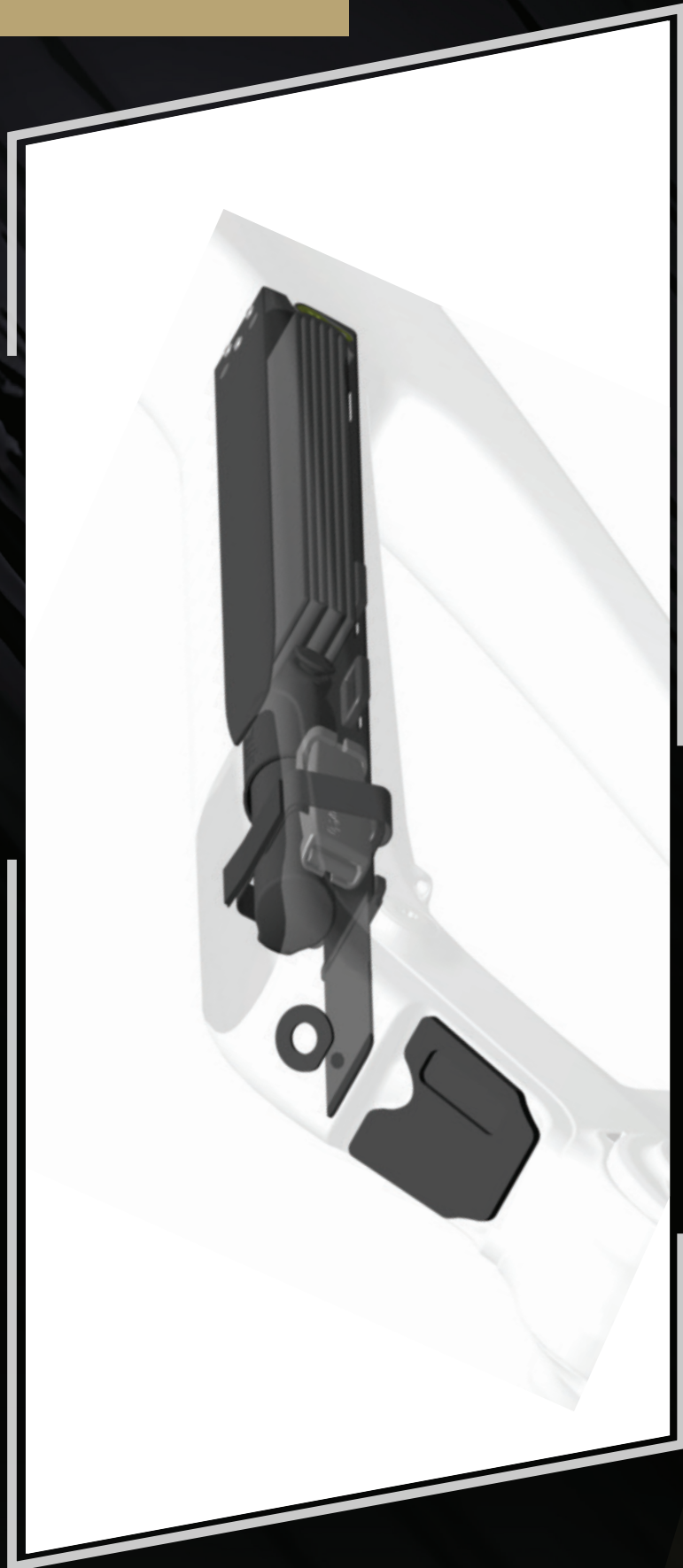
### **294420 - BLD Multi tool Linkin 22**

Pumpe:

### **270234 - SYN MINI- PUMP BOUNDARY 1.5HV**

Reifenheber:

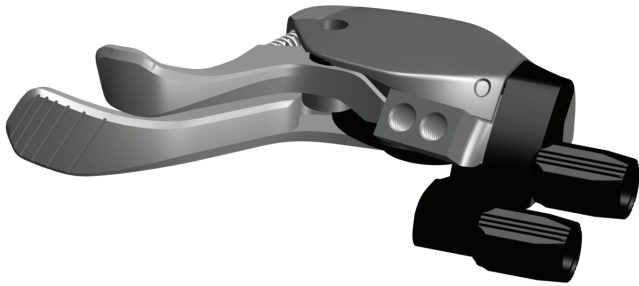
### **228355 - SYN TIRE LEVER SET**



## DÄMPFER / FAHRWERK / GELENKE / UMLENKHEBEL:

Der hintere Dämpfer hat ein Tracloc System, welches zusätzlich die absenkbare Sattelstütze integriert.

**291219 - BLD TRACLOC  
LINKIN 22**



Der hintere Dämpfer ist ein Standard-Fox-Teil mit einer mittleren Einstellung.

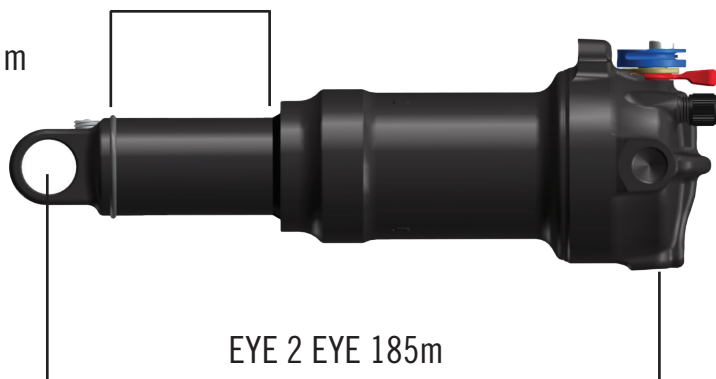
Die untere Dämpferbuchse ist einzigartig für das Linkin, 17 X 8MM

**292666 - BLD REAR SHOCK LINKIN FOX KSH 22  
294418 - BLD SHOCK BUSH SET FOX LINKIN 22**

DEN SAG-GUMMI ENTFERNEN, NICHT VERWENDEN



HUB 55mm

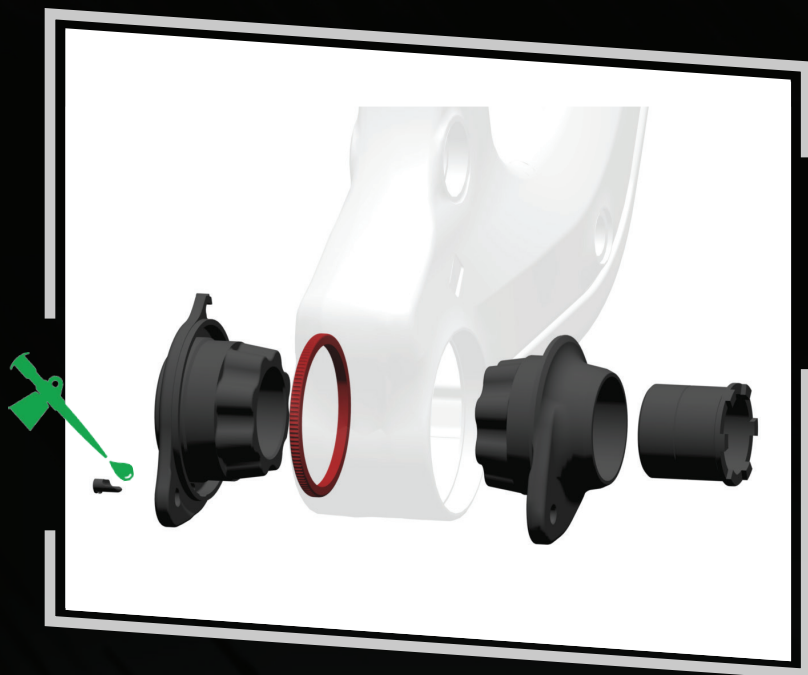


EYE 2 EYE 185m

Es gibt 3 Umlenkhebelsätze für das Linkin.

Der obere Umlenkhebelsatz:

**291213 - BLD LINKAGE  
UPPER LINKIN 22**



Der untere Umlenkhebelsatz (außen). Jeder äußere Umlenkhebel kommt mit einem Vorspannring, stellen Sie sicher, dass das Gewinde gefettet ist.

**291286 - BLD LINKAGE  
LOWER OUTER LINKIN 22**

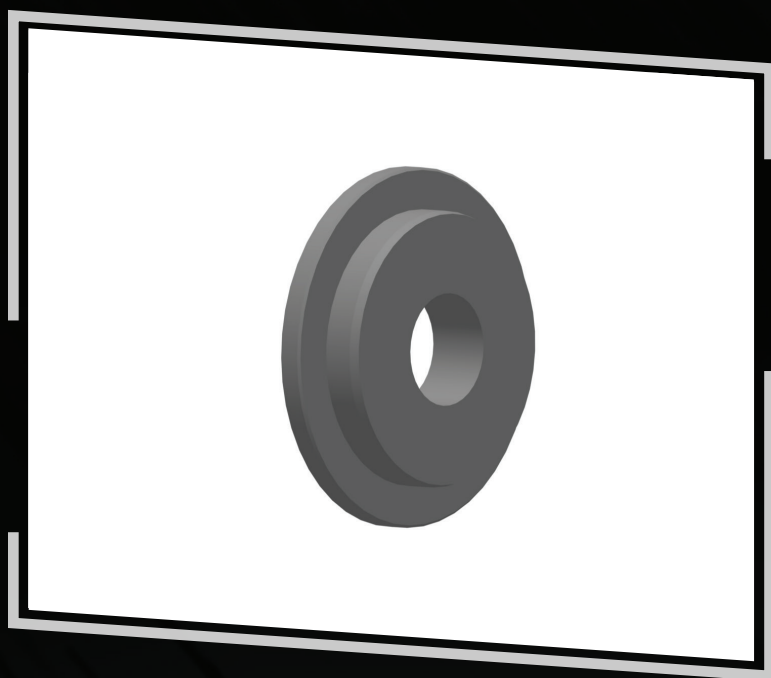
Der innenliegende untere Umlenkhebel, kann verändert werden, um den Federweg, zwischen 135mm und 150mm zu wechseln.

**291287 - BLD LINKAGE INNER TRAVEL ADJ LINKIN 22**



Es gibt 3 verschiedene Lagerarten.

**SEATSTAY/ UPPER LINKAGE X2- 22X10X6MM (9600)**  
**CHAINSTAY / LOWER LINK - X2- 19X10X8MM (3800)**  
**BB MAIN LINK X2 – 72X55X9MM (6811)**



Um die Montage des unteren Hauptlagers zu erleichtern 72x55x9mm (6811) gibt es einen Aufsatz, der mit der Parktool HHP-2 Steuersatzpresse kompatibel ist.

**292672 - BLD TOOL MAIN PIVOT PRESS LINKIN**

**291288 - BLD SWINGARM REP KIT LINKIN 22**

**291285 - BLD SHOCK MOUNT BOLT KIT LINKIN 22**

## SAG:

Bitte stellen Sie sicher, dass das Standard SAG-Einstellungsprotokoll verwendet wird. Unten wird nur die einzigartige Einstellung beim Linkin dargestellt.

Um den SAG am Linkin ohne Hilfe einzustellen, benötigen Sie den Magneten, der mit dem Fahrrad geliefert wird. Wenn dieser ersetzt werden muss kann er mit der folgenden Nummer gefunden werden.

**291218 BLD MAGNET SAG KIT  
LINKIN 22.**

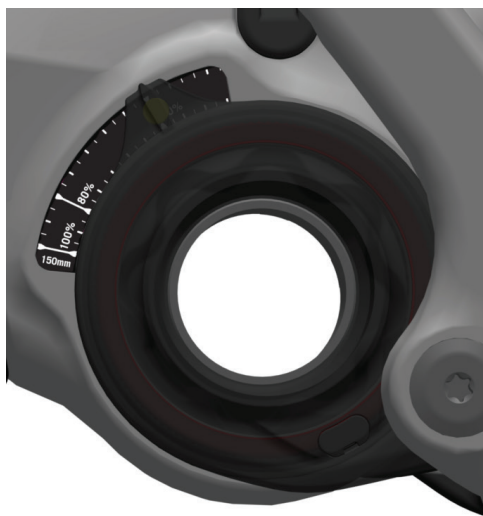
Dieses Kit enthält auch neue SAG-Führungen, wenn der Federweg angepasst werden soll.

1



Schieben Sie den Magneten bei entlastetem Fahrrad unter die Umlenkhebelplatte auf der linken Seite.

2



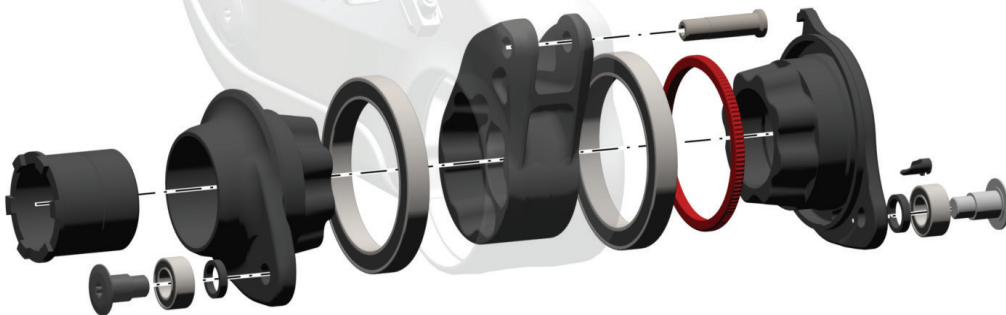
Setzen Sie sich dann auf das Fahrrad, damit die Umlenkung den Magneten an seinen Platz schieben kann.

3

Sobald der Fahrer abgestiegen ist, kann der SAG überprüft werden.  
Stellen Sie den Dämpferdruck nach Bedarf ein.



## FAHRWERK ÜBERSICHT:

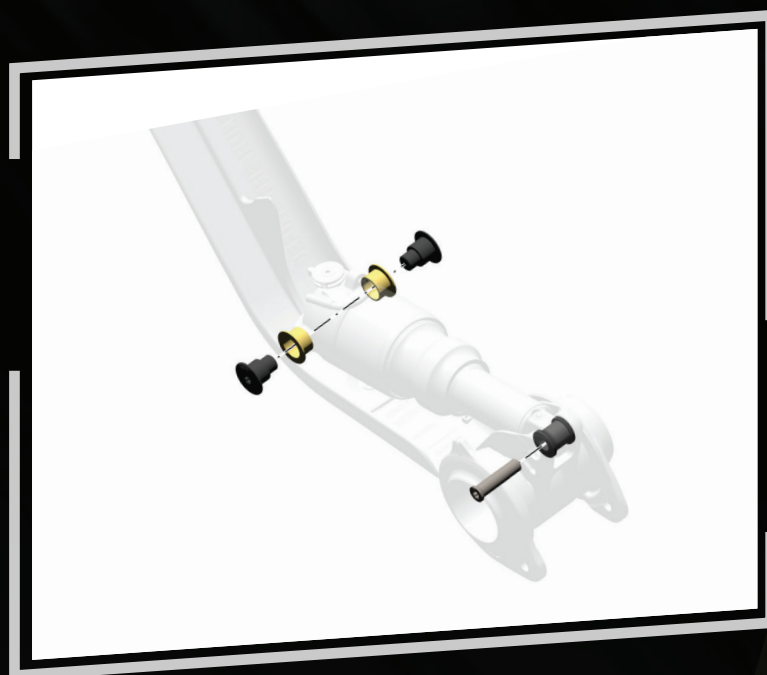


HAUPT-DREHPUNKT BB /  
KETTENSTREBE

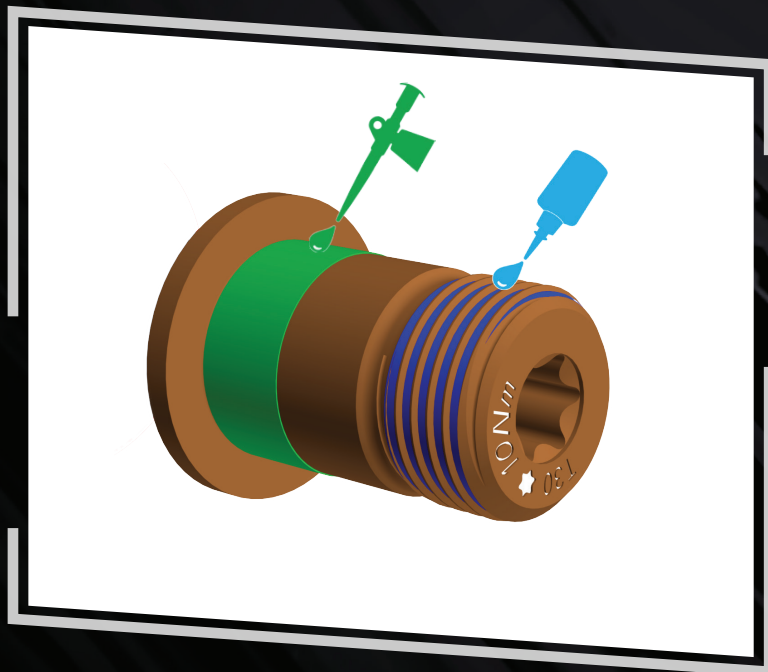
## OBERER UMLENKHEBEL / SITZSTREBE



## DÄMPFER MONTAGE



## BOLZEN MONTAGE:



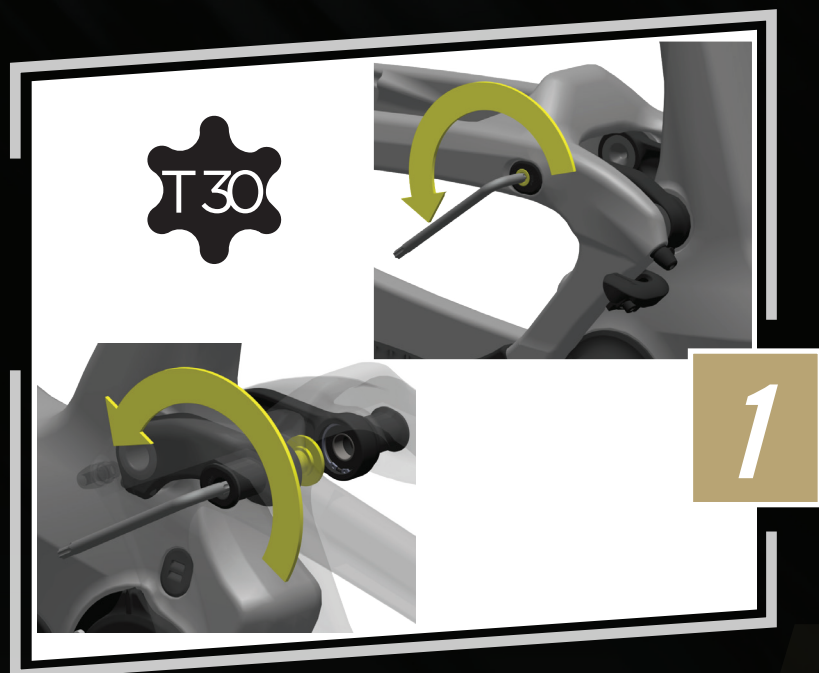
Bei den folgenden Anweisungen beachten Sie bitte die Drehmomentangaben auf den Bolzen, verwenden Sie Threadloc 242 und Fett an den angegebenen Stellen, es sei denn die Anleitung rät explizit davon ab.

## GEO CHIP



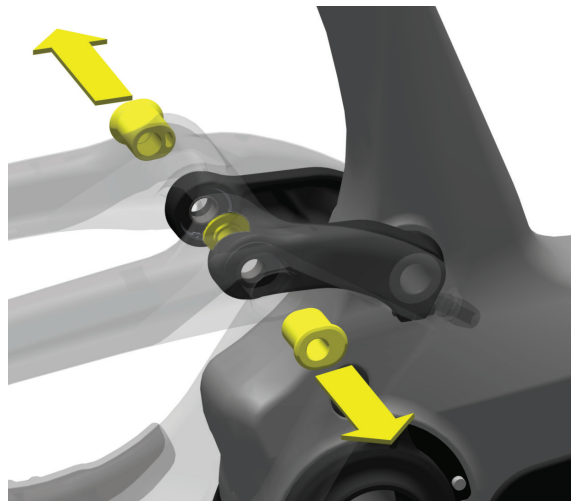
Die Geometrie des Linkin kann über den Geo-Chip, der sich oben an den Sitzstreben befindet, angepasst werden. Dadurch wird die Länge der Sitzstreben variiert.

Durch Umdrehen des Chips kann die Tretlagerhöhe um 6,3 mm und der Sitz- und Steuerrohrwinkel um  $0,52^\circ$  variiert werden.



Lösen und entfernen Sie die linken und rechten Geometriechips am oberen Drehpunkt der Sitzstreben.

2



Sobald die Bolzen gelöst sind, entfernen Sie der Geo Chip. (lassen Sie die inneren Bolzen im Rahmen).

3



Beide Einsätze um 180° drehen.

4



Beide Einsätze wieder einbauen.

T30



5

Ziehen Sie die linken und rechten Schrauben mit 20Nm an.



## **GARANTIE**

### **WAS WIRD GEWÄHRT?**

BOLD gewährt bei Kauf eines durch BOLD oder eines zugelassenen BOLD-Fachhändler komplett montierten, mit BOLD gekennzeichneten Fahrrades („Produkt“) eine Garantie auf Material- und Verarbeitungsfehler bei Gefahrübergang für den Rahmen, Hinterbau und Gabel (soweit es sich um eine BOLD Gabel handelt).

### **WIE LANGE WIRD DIE GARANTIE GEWÄHRT?**

Diese freiwillige Herstellergarantie wird für einen Zeitraum von 5 Jahren für den Rahmen und Hinterbau beziehungsweise von 2 Jahren für die Gabel ab Kaufdatum gewährt. Diese Garantie gilt lediglich zu Gunsten des Erstkäufers und falls das BOLD Fahrrad innert 10 Tagen nach dem Kauf auf [www.scott-sports.com](http://www.scott-sports.com) registriert wurde. Sollte das Produkt vom Erstkäufer an eine andere Person übereignet werden, wird die erwähnte Garantie obsolet.

Ein Anspruch, der im Rahmen der freiwilligen Herstellergarantie akzeptiert wurde, verlängert dann nicht die freiwillige Herstellergarantie.

Die auf 5 Jahre beschränkte Garantie auf Rahmen und Hinterbau wird lediglich gewährt, solange und soweit das Fahrrad 1 x jährlich entsprechend der in dieser Bedienungsanleitung beigefügten Wartungsanleitung gewartet wurde. Diese Wartung ist durch Stempel und Unterschrift zu bestätigen. Sollte eine solche Wartung nicht erfolgt sein, verkürzt sich der Garantiezeitraum von 5 Jahren auf den Rahmen und Hinterbau auf 3 Jahre. Die Kosten der Inspektion und Wartung sind vom Eigentümer des Produktes zu tragen.

Für reparierte oder ausgetauschte Produkte wird – soweit gesetzlich zulässig - für den verbleibenden Garantiezeitraum und gemäss der ursprünglichen Garantiebestimmungen eine Garantie gewährleistet.

Mit dieser Garantie gewährt BOLD eine weltweit geltende, freiwillige Herstellergarantie. Soweit gesetzlich zulässig und solange nicht eine kürzere gesetzliche Gewährleistungsfrist vorgesehen ist, sind gesetzliche Gewährleistungen auf einen Zeitraum von maximal 5 bzw. 2 Jahren ab Kaufdatum des Produkts und auf den Erstkäufer des Produkts begrenzt.

### **WAS LEISTET BOLD IM GARANTIEFALL?**

BOLD wird nach eigenem Ermessen das fehlerhafte Produkt entweder mit einem Produkt ähnlicher Art und Güte ersetzen oder reparieren, oder den Kaufpreis zurückerstatten (nach Vorlage des Kaufbelegs des Produkts). Nicht fehlerhafte Bauteile werden lediglich auf Ihre Kosten ersetzt. In einem solchen Fall werden wir Sie vor Ersatz der nicht fehlerhaften Bauteile zwecks Einholung Ihrer Einwilligung kontaktieren.

### **WAS WIRD NICHT VON DIESER GARANTIE UMFASST?**

Diese Garantie gilt nicht für Produktfehler, die nach Gefahrübergang entstanden sind. Diese Garantie gilt nicht für Produkte, die im Verleih- und Mietbetrieb eingesetzt wurden. Diese Garantie gilt nicht bei Kauf nicht komplett montierter Fahrräder. Diese Garantie gilt nicht für Verschleisssteile, sofern sie durch normale Abnutzung oder Verschleiss beschädigt sind (eine vollständige Liste aller Verschleisssteile befindet sich in der Bedienungsanleitung). Sie gilt ebenso nicht bei Schäden, die durch Unfall, Fahrlässigkeit, nicht fachgerechte oder missbräuchliche Bedienung, Farbveränderung in Form von Sonneneinstrahlung, höhere Gewalt, nicht fachgerechte Montage, fehlende Beachtung der empfohlenen Wartungsanweisungen, nicht fachgerechte oder fehlerhafte Wartung oder Reparatur durch andere als zugelassene BOLD-Fachhändler, Benutzung von mit dem Produkt nicht kompatiblen Bauteilen und/oder Produktveränderung verursacht wurden. Allen Produkten wird eine Bedienungsanleitung beigefügt; bitte befolgen Sie die darin oder am Produkt selbst aufgeführten Anweisungen. Folge- und Begleitschäden werden – soweit gesetzlich zulässig – nicht gemäss dieser Garantie ersetzt.

### **WIE MACHE ICH EINEN GARANTIEANSPRUCH GELTEND?**

Zur Geltendmachung des Garantieanspruches informieren Sie BOLD hinsichtlich des geltend zu machenden Fehlers während des Garantiezeitraums und übergeben Sie das Produkt zeitgerecht und auf Ihre Kosten BOLD zur Überprüfung. Bitte kontaktieren Sie entweder den zugelassenen BOLD-Fachhändler oder den BOLD Kundenservice oder den nationalen BOLD-Importeur (Händlersuche: [www.boldcycles.com](http://www.boldcycles.com)). Allen zurückgesendeten Produkten ist der Kaufbeleg, der von einem zugelassenen BOLD-Fachhändler ausgestellt wurde, beizufügen ohne welchen keine Reklamation geltend gemacht werden kann. Im Falle eines Produktersatzes oder einer Kaufpreisrückerstattung geht das zurückgesendete Produkt in das Eigentum von BOLD über.

Am Ende der Bedienungsanleitung befindet sich ein Übergabeprotokoll, das nach Kenntnisnahme und Unterschrift des Endverbrauchers in Kopie beim BOLD Fachhändler verbleibt. Dieses Übergabeprotokoll ist zwingend zusammen mit dem fehlerhaften Bauteil bei Eintritt eines Garantiefalles vorzuweisen. Es gilt als Verkaufsnachweis, ohne den keine Reklamation möglich ist.

### **IN WELCHEM VERHÄLTNIS STEHT GESETZLICHES GEWÄHRLEISTUNGSRECHT ZU DIESER GARANTIE?**

Mit dieser Garantie gewährt BOLD eine freiwillige Herstellergarantie; zusätzliche Ansprüche aus nationalem Gewährleistungsrecht bleiben hiervon unberührt.

### **EMPFEHLUNG**

Wir empfehlen Ihnen dringend, lediglich zugelassene BOLD-Fachhändler zur Durchführung des jährlichen Wartungsservice und von Reparaturen aufzusuchen. Bei nicht fachgerechten oder fehlerhaft durchgeführten Wartungs- oder Reparaturarbeiten wird diese Garantie nicht gewährt. Kosten für Wartungsarbeiten sind vom Verbraucher zu tragen.

# **bold**

## C Y C L E S

All rights reserved ©2021 SCOTT Sports SA

---

### ILLUSTRATIONS

Background: Designed by starline / Freepik

---

The information contained in this techbook is in various languages but only the English version will be relevant in case of conflict.

Although SCOTT Sports SA has published all information contained in this techbook after careful examination, SCOTT Sports SA assumes no liability for being up-to-date, correct, reliable or complete. SCOTT Sports SA reserves the right to change the content of this techbook, particularly colors, materials and specifications, at any time without prior notice. Any liability shall be exempted.

Products shown may not be available in all regions, please check with your local SCOTT retailer for availability.

---

BOLD CYCLES  
SCOTT SPORTS SA  
Route du Crochet 11  
1762 Givisiez  
Switzerland  
[www.scott-sports.com](http://www.scott-sports.com)

Authorized Representative: Beat Zaugg, Pascal Ducrot