



PATRON

MANUALE



Dati tecnici:

Reggisella:	31.6 mm
Morsetto Reggisella:	34.9 mm
Escursione:	160 mm F & R
Lunghezza Ammortizzatore:	205 mm E2E
Corsa stelo ammortizzatore:	60 mm
Hardware M/Telaio:	Trunnion
Hardware Leveraggio:	17 x 10 mm
Corona Max:	38 T
Linea Catena:	52 mm
Larghezza massima del pneumatico:	2.6"
Rotore Max/Min	203 Solo

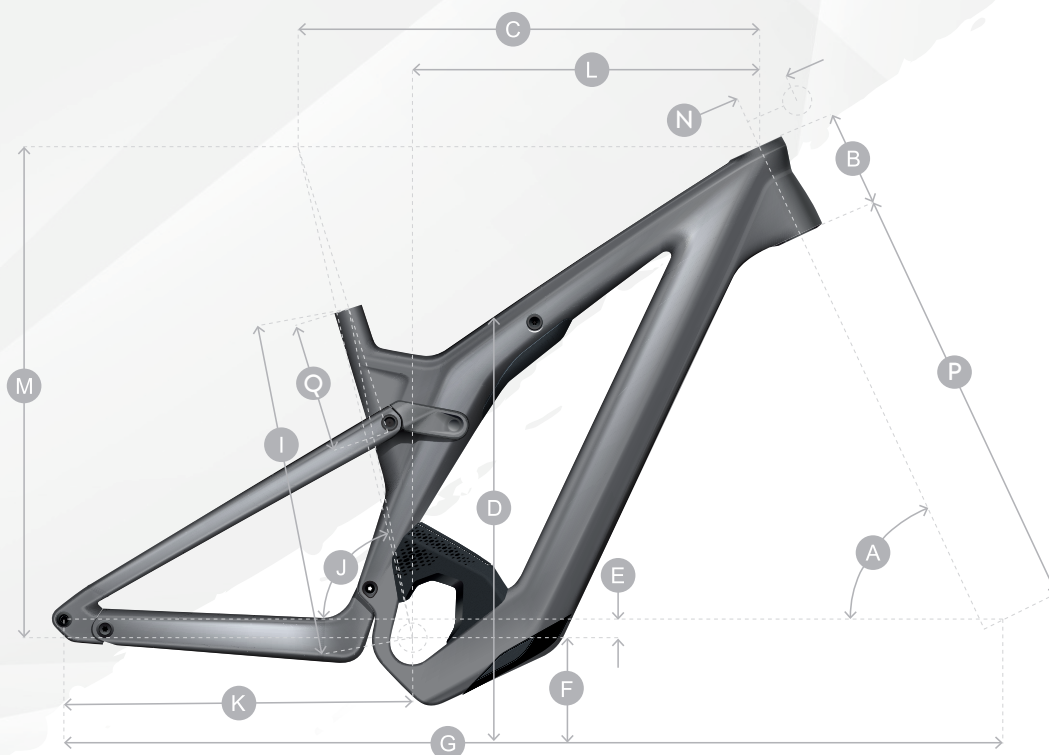


Le dimensioni degli pneumatici spesso variano da costruttore a costruttore. Quando si sostituisce il pneumatico posteriore, assicurarsi sempre che vi sia lo spazio adeguato tra pneumatico, telaio, leveraggio e carro.



Per il montaggio di motore, cavi e parti del telaio si consiglia di rivolgersi solo ad un rivenditore autorizzato Scott.

Geometria:



MY22 Patron eRIDE

	Small	Medium	Large	X/Large	
A	HEAD TUBE ANGLE	64.5°	65°	65°	65°
B	HEAD TUBE LENGTH	120 mm	125 mm	135 mm	145 mm
C	TOP TUBE HORIZONTAL	579.4 mm	595 mm	625.6 mm	656.4 mm
D	STANDOVER HEIGHT	766 mm	766 mm	766 mm	766 mm
E	BB OFFSET	-30.0 mm	-30.0 mm	-30.0 mm	-30.0 mm
F	BB HEIGHT	347 mm	347 mm	347 mm	347 mm
G	WHEEL BASE	1221.7 mm	1231.7 mm	1263.7 mm	1295.4 mm
I	BB CENTER TO TOP OF SEATTUBE	410.5 mm	440.5 mm	470.4 mm	500.4 mm
J	SEAT ANGLE	77°	76.9°	76.9°	76.8°
K	CHAINSTAY	454.0 mm	454.0 mm	454.0 mm	454.0 mm
L	REACH	432.7 mm	445.8 mm	473.6 mm	501.2 mm
M	STACK	634.8 mm	642.2 mm	651.3 mm	660.4 mm
N	STEM LENGTH	50 mm	50 mm	60 mm	60 mm
P	FORK LENGTH	567.1 mm	567.1 mm	567.1 mm	567.1 mm
Q	MAX POST INSERTION	245 mm	265 mm	300 mm	320 mm
	CRANK LENGTH	165 mm	165 mm	165 mm	165 mm
	TRAIL	133.3 mm	129.5 mm	129.5 mm	129.5 mm

SI PREGA DI PRENDERE NOTA DELLE SEGUENTI ICONE IN TUTTO IL MANUALE PER UNA PRATICA SICURA.



FACILE PASSO TECNICO

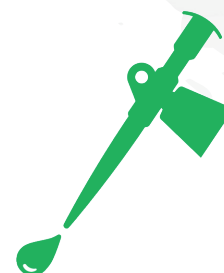


IMPORTANTE PASSO TECNICO



SENZA GRASSO

CON GRASSO

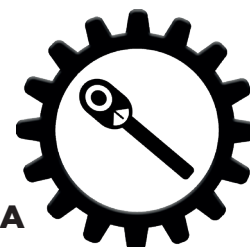


FRENA FILETTI MEDIO

LOCTITE FISSA CUSCINETTI



AVVERTIMENTO/ATTENZIONE



CONTROLLO DELLA COPPIA

Parafanghi & Portapacchi:

La Patron può essere equipaggiata con un cavalletto, parafango posteriore e portapacchi posteriore.

265597 SYN Kickstand Fully E-MTB 2 bolts

288545 SCO Rear rack AXIS eRide Evo SnapIt 2.0

280312 SCO Rear fender stays Strike/AXIS ER Evo

280311 SCO Rear fender Strike /AXIS E-Ride Evo

(non è possibile montare il parafango anteriore sull'archetto forcella)

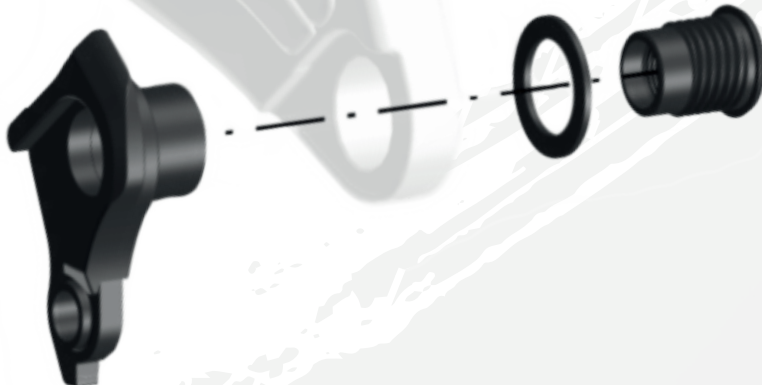
Forcellino & Perni:

La Patron utilizza solo il forcellino Sram UDH. Questo è disponibile presso la rete di distribuzione Sram, Scott lo può fornire solo se nella vostra zona non c'è un rivenditore Sram.

286000 - SCO Dropout Sram UDH 21



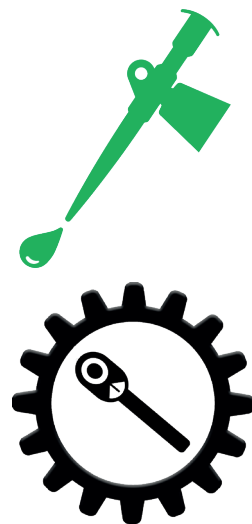
L'UDH deve essere montato senza grasso, con una coppia di serraggio di 25Nm. Filetto inverso



Il nuovo assale posteriore è specifico per la Spark e contiene un attrezzo “plug in” contenente T30/T25 e chiave esagonale M6:

290016 - SCO Axle RWS Rear 148x12 Spark Plug 22

L'asse deve essere montato con grasso e serrato a 10Nm.



Massimo inserimento del reggisella:

Lo stesso per i triangoli anteriori in carbonio e in lega.

Taglis S= 245mm

Taglis M=265mm

Taglis L=300mm

Taglis XL=315mm



Cockpit:

La Patron utilizza il nuovo manubrio Hixon specifico per E bike con passaggio cavi integrato:

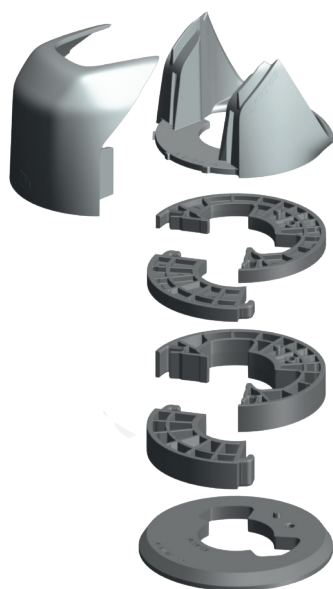
292623 SCO eRIDE Bar SY Hixon IC Patron Wty 22

La serie sterzo della Patron è la seguente:

288252 SYN Headset ZS66/28.6 - ZS66/46

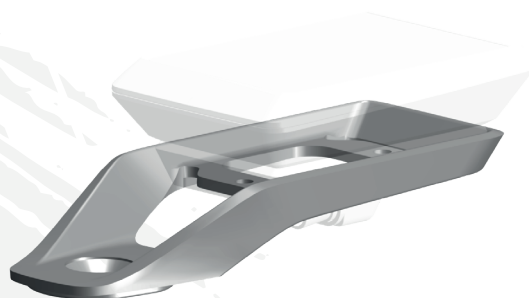
C'è un nuovo kit spessori per l'attacco manubrio e il manubrio della Patron: Il kit spessori include la cover attacco manubrio, la cover superiore, la cover sterzo, 2 spessori da 5mm e 3 da 10mm. I componenti non sono intercambiabili con la nuova Spark.

292642 SCO Stem spacer kit Patron 22



C'è un nuovo supporto per display Kiox dedicato al manubrio Hixon iC eRide MY22:

292691 SCO eRIDE Kiox mount Hixon IC 22



Passacavi & Cover:

Il passaggio cavi della Patron è integrato, sono disponibili i seguenti passacavi e cover:

Protezione chainstay

292692 SCO eRIDE CST protector Patron 22

Protezione fulcro principale:

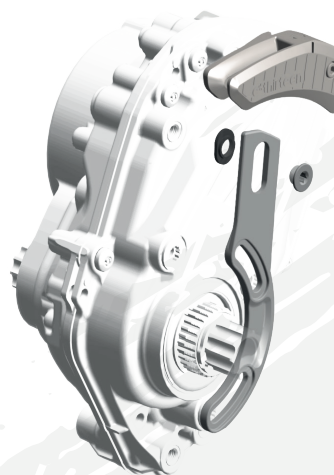
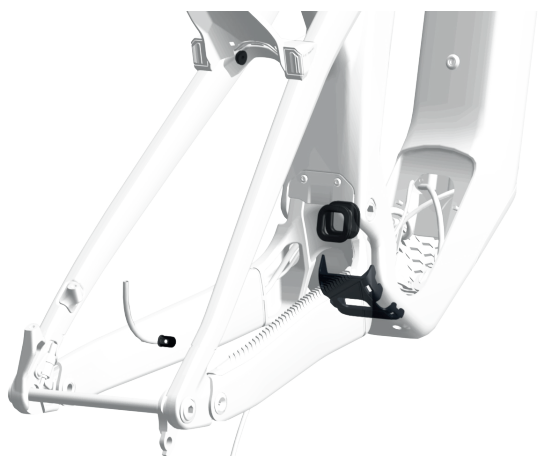
292633 SCO eRIDE M/P cover Patron 22



Kit passacavi e guidacatena:

294279 SCO eRIDE cableguide set Patron 22

294278 SCO eRIDE Chainguide Patron 22



La Patron è equipaggiata con le nuove guaine sottili Jagwire

294433 SCO Cable kit Spark 22

seatpost / shock / fork, 3mm / outer x3 1.8m / 1mm inner x4 1.5m plus end caps

I telai in alluminio e quelli in carbonio hanno una cover ammortizzatore
differente.

Il kit cover ammortizzatore include tutti i supporti.

292628 SCO Shock Cover Patron CB 22

282627 SCO Shock Cover Patron AL 22



E' inoltre disponibile la cover per gli spinotti motore:

292634 SCO eRIDE Plug cover/ bridge Patron 22



C'è un nuovo Twinloc MY22, 4 differenti configurazioni in un solo kit:

290009 - SCO Twinloc downclamp 22



SPARK RC 900	Description	Part Number	Cam Colour
SCO Bike Patron eRIDE 900 Ultimate	Twinloc Int. Bottom	290009	Blue cam
SCO Bike Patron eRIDE 900 Tuned	Twinloc Int. Bottom	290009	Blue cam
SCO Bike Patron eRIDE 900	Twinloc Int. Bottom	290009	Blue cam
SCO Bike Patron eRIDE 910	Twinloc Int. Bottom	290009	Blue cam
SCO Bike Patron eRIDE 920	Twinloc Int. Bottom	290009	Green cam
SCO Bike Contessa Patron eRIDE 900	Twinloc Int. Bottom	290009	Blue cam
SCO Bike Contessa Patron eRIDE 910	Twinloc Int. Bottom	290009	Green cam

Panoramica carro:

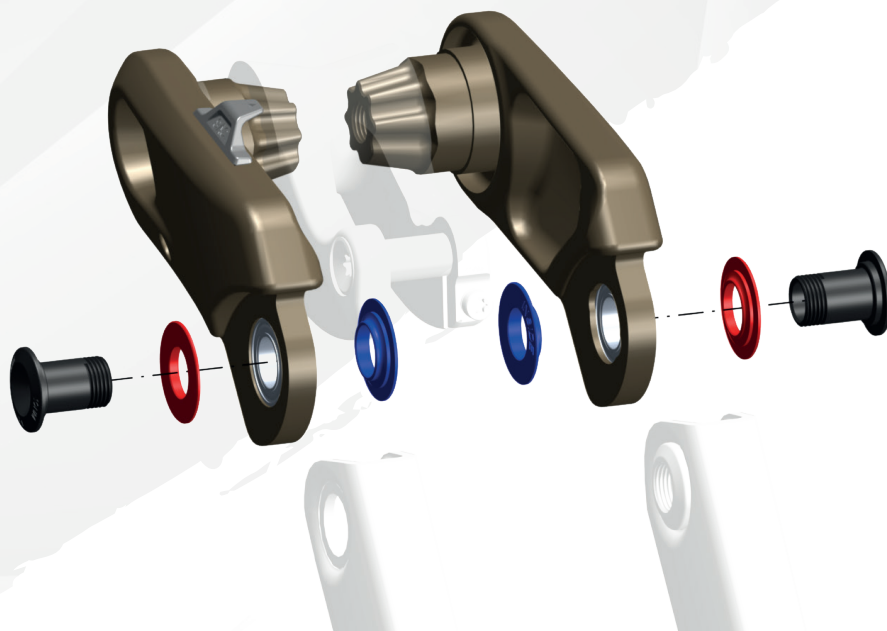
La Patron MY22 ha un carro che lavora su cuscinetti e può essere facilmente manutentato. E' disponibile un kit revisione del carro per la Patron:

291731 SCO eRIDE Swingarm Rep kit Patron 22

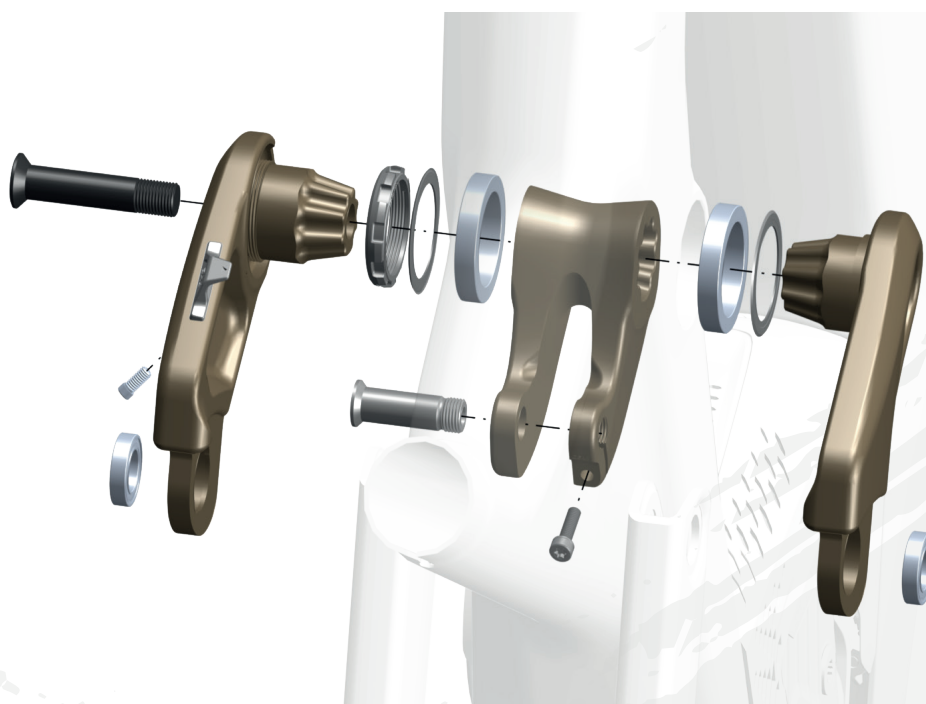
Fulcro principale/carro



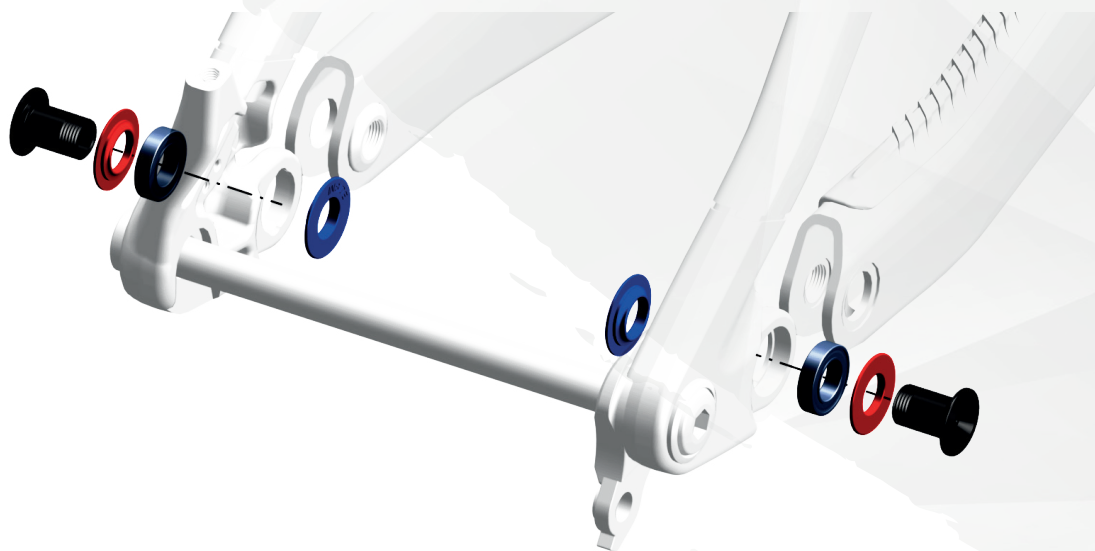
Bielle/foderi alti



Biella principale



Foderi bassi/alti



Montaggio ammortizzatore

294281 SCO eRIDE Shock mount bolt kit Patron 22



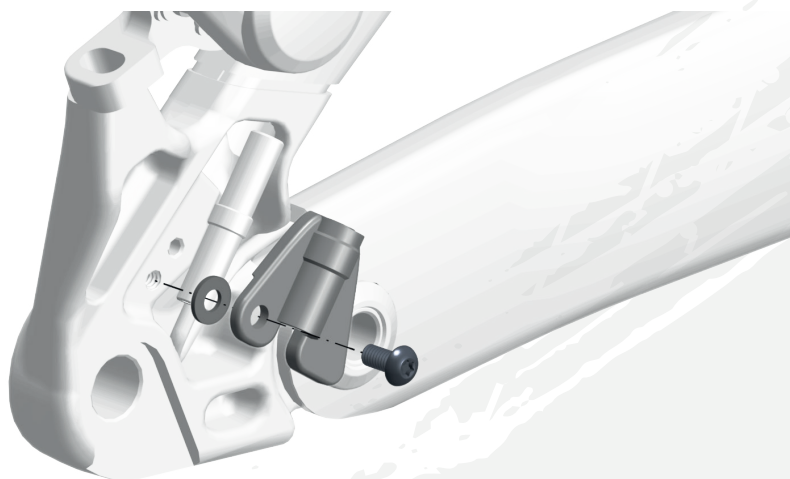
Il kit cover motore comprende la cover, fissaggi e viti. La cover motore è la medesima sia per telai in alluminio che in carbonio.

291730 SCO eRIDE Motor Cover Patron 22



Il sensore velocità, incluso il cablaggio, è fornito da Bosch. Scott produce il sistema di fissaggio del sensore:

292632 SCO eRIDE S-sensor clip Patron 22



Ci sono due differenti cover batteria, una per i telai in alluminio e una per quelli in carbonio. Il kit contiene anche i supporti e le viti:

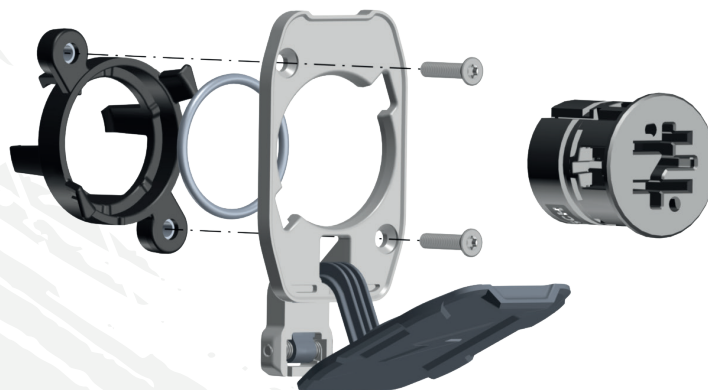
291729 SCO eRIDE Bat Cover Patron CB 22

291728 SCO eRIDE Bat Cover Patron AL 22



Montaggio porta di ricarica:

292625 SCO eRIDE Charging door Patron 22

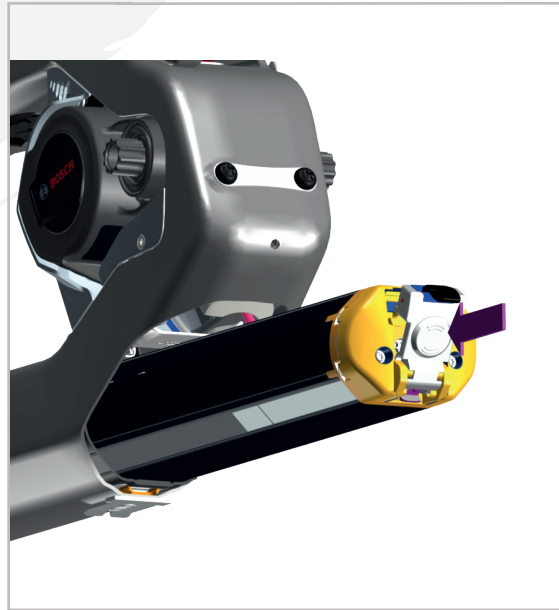


Installazione e rimozione della batteria:



01

Aprire la cover batteria

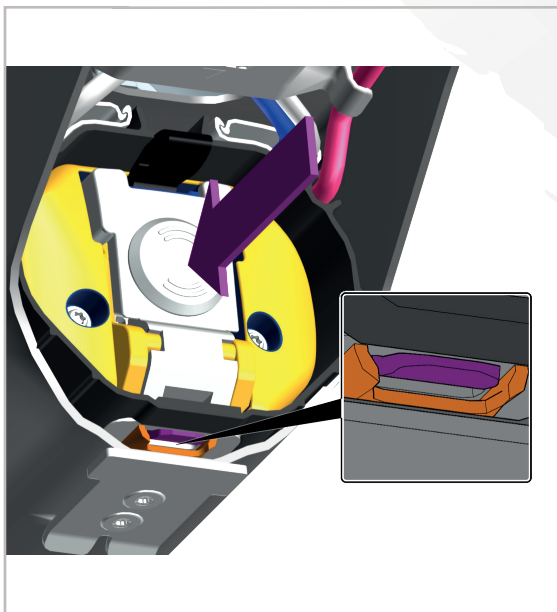


02

Inserire la batteria nell'alloggiamento.

Assicurarsi che la batteria sia posizionata nel verso corretto!





03

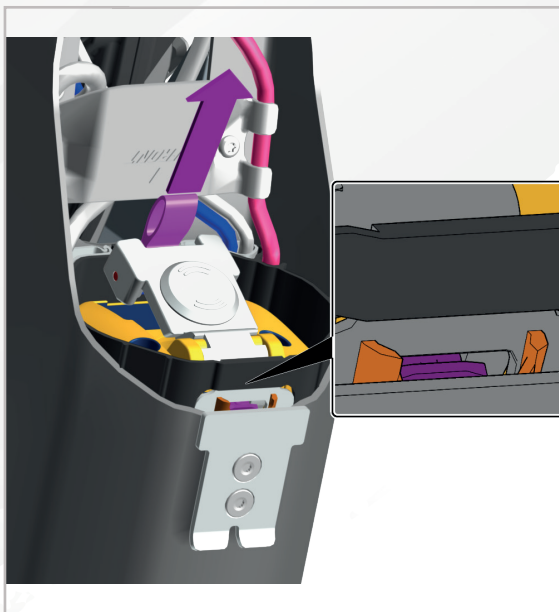
Chiudere la porta batteria e assicurarsi che la sicura sia correttamente inserita.



04

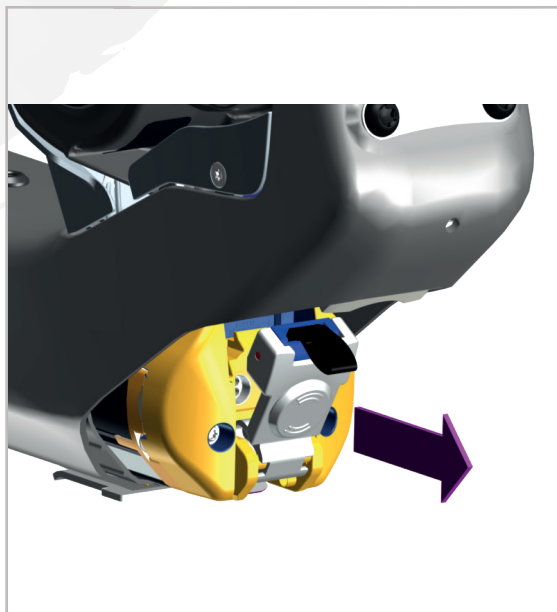
Rimontare la cover batteria e serrare la chiusura..





05

Per rimuovere la batteria, sganciare la cover. Aprire la porta batteria, controllando che la sicura sia disinserita.



06

Far scivolare la batteria fuori dall'alloggiamento.



Luce Posteriore:

La patron è equipaggiata con una luce posteriore sul fodero alto del carro.
La luce posteriore venduta in aftermarket non include il cablaggio, questo va acquistato separatamente da Bosch.

(Cablaggio luce per luce posteriore 1400mm BCH3330_1400)

288342 SCO eRIDE Rear light/fender Patron 22



I cablaggi per le luci anteriore e posteriore sono pre-installate di serie su tutte le bici (dotate di luce posteriore e non). L'alimentazione delle luci dalla drive unit è già attivata.

Capacità Borraccia:

Il telaio Patron è stato progettato per accogliere una borraccia, la capacità massima è 800ml.



GARANZA SCOTT BICI

COSA COPRE LA GARANZIA?

Acquistando una bicicletta completamente assemblata e controllata presso un rivenditore autorizzato SCOTT, SCOTT concede una garanzia che copre i difetti di produzione e dei materiali di telaio, carro posteriore e forcella (solo per forcelle SCOTT)

PER QUANTO TEMPO è VALIDA LA GARANZIA?

La garanzia commerciale offerta dal produttore è pari a 5 anni per telaio e carro, 2 anni per la forcella a partire dalla data di acquisto. Per ottenere tale garanzia commerciale, è indispensabile registrare il prodotto sul sito www.scott-sports.com entro 10 giorni dall'acquisto. La garanzia è valida solo per il primo proprietario, la vendita da parte del primo acquirente fa decadere la garanzia.

Eventuali reclami accettati sulla base della garanzia volontaria del costruttore non prolungano il periodo coperto dalla garanzia volontaria del costruttore.

Telaio e carro godono della garanzia di 5 anni a condizione che almeno una volta all'anno vengano eseguiti gli interventi di manutenzione indicati nell'apposita sezione allegata alle istruzioni d'uso e che tale operazione venga documentata da timbro e firma del rivenditore autorizzato SCOTT.

Qualora non venga rispettato il piano di manutenzione indicato sul libretto, la garanzia di telaio e carro si riduce da 5 a 3 anni. I costi di manutenzione sono a carico del proprietario del prodotto.

Relativamente ai modelli Gambler, Voltage Fr e Volt-X, il periodo di garanzia è limitato a 2 anni.

I prodotti riparati o sostituiti sono garantiti, nella misura consentita dalla legge, sino alla scadenza della garanzia e alle medesime condizioni.

La garanzia SCOTT costituisce una garanzia commerciale del produttore con validità internazionale. Le garanzie previste per legge, se legittime e laddove non siano previsti termini di garanzia inferiori, hanno una durata massima di 5 o 2 anni dalla data di acquisto del prodotto e si applicano al primo acquirente.

COSA FA SCOTT NEL CASI CONTEMPLATI DALLA GARANZIA?

SCOTT provvede alla sostituzione del Prodotto difettoso con un prodotto simile per tipologia e qualità o alla riparazione o al rimborso del prezzo d'acquisto (dietro presentazione della ricevuta d'acquisto del prodotto) a propria discrezione. Per la sostituzione di componenti non difettosi, il proprietario viene contattato per autorizzare la sostituzione.

CHE COSA NON È COMPRESO NELLA GARANZIA?

La garanzia non è valida per difetti verificatisi successivamente all'acquisto del prodotto. La garanzia non è valida per Prodotti utilizzati in prestito o a noleggio. La garanzia non è valida se la bicicletta è stata acquistata non assemblata.

La garanzia non è valida per i componenti soggetti ad usura, se il difetto è provocato dal normale utilizzo o dall'usura stessa (una lista completa dei componenti soggetti ad usura è contenuta nelle istruzioni per l'uso).

La garanzia non è valida per i danni causati da incidente, negligenza, uso non conforme o scorretto, alterazioni di colore dovute ai raggi solari, forza maggiore, montaggio non accurato, mancata osservanza dei consigli per la manutenzione, manutenzione o riparazione non conformi o scorrette non eseguite da un rivenditore specializzato SCOTT, utilizzo di componenti non compatibili con il prodotto e/o modifiche apportate al prodotto.

Tutti i Prodotti sono corredati di istruzioni per l'uso. Si prega di seguire le indicazioni contenute nelle istruzioni per l'uso o sul prodotto stesso. Danni conseguenti e collaterali, salvo diversa disposizione di legge, non sono oggetto di rimborso ai sensi della presente garanzia.

COME SI ESERCITA IL DIRITTO DI GARANZIA?

Per esercitare il diritto di garanzia contattare tempestivamente il rivenditore autorizzato SCOTT e consegnare a lui il prodotto specificando il difetto. Tutti i prodotti devono essere accompagnati dalla prova d'acquisto rilasciata dal rivenditore specializzato SCOTT, in mancanza della quale il reclamo non può essere elaborato. In caso di sostituzione del prodotto o di rimborso del prezzo d'acquisto, il Prodotto restituito diventa di proprietà di SCOTT.

Una copia del verbale di consegna incluso in calce alle istruzioni per l'uso sarà custodita dal rivenditore specializzato SCOTT dopo che il cliente lo avrà letto e firmato al momento della consegna della bici acquistata. Il verbale di consegna deve essere obbligatoriamente allegato al componente difettoso per il quale si richiede l'intervento in garanzia come prova dell'acquisto, in mancanza del quale il reclamo non può essere elaborato.

COME INFLUISCONO LE GARANZIE PREVISTE PER LEGGE SULLA PRESENTE GARANZIA?

La garanzia SCOTT è una garanzia commerciale del produttore che non influisce su ulteriori diritti concessi con le garanzie nazionali.

CONSIGLIO

Consigliamo vivamente di rivolgersi soltanto a rivenditori specializzati SCOTT per far eseguire la manutenzione annuale e le riparazioni.

La garanzia non è valida in caso di lavori di manutenzione o di riparazione non accurati o non conformi. I costi dei lavori di manutenzione sono a carico del consumatore.

SCOTT Bike Warranty Periods					
	Year 1	Year 2	Year 3	Year 4	Year 5
SCOTT Bikes					
Gambler, Voltage FR, Volt-X					
Regular Warranty Period					
Option for prolongation according to maintenance intervals shown in manuals attached to bikes					



All rights reserved ©2021 SCOTT Sports SA



ILLUSTRATIONS

Mud: Designed by starline / Freepik



The information contained in this techbook is in various languages but only the English version will be relevant in case of conflict. Although SCOTT Sports SA has published all information contained in this techbook after careful examination, SCOTT Sports SA assumes no liability for being up-to-date, correct, reliable or complete. SCOTT Sports SA reserves the right to change the content of this techbook, particularly colors, materials and specifications, at any time without prior notice. Any liability shall be exempted. Products shown may not be available in all regions, please check with your local SCOTT retailer for availability.



EDITOR

SCOTT SPORTS SA
Route du Crochet 11
1762 Givisiez
Switzerland

Authorized Representative: Beat Zaugg, Pascal Ducrot

Tel: +41 (0)26 460 16 16
Fax: +41 (0)26 460 16 00
webmaster.marketing@scott-sports.com
www.scott-sports.com

Commercial register: Fribourg
Register number: CH-217-0135214-3
VAT-ID: CH466324

