



SCOTT  
21  
SPARK

# 2027 SCOTT SPARK RC HANDBUCH

# INHALT

DAS SPARK RC SOLLTE FÜR MAXIMALE SICHERHEIT UND OPTIMALE FAHREIGENSCHAFTEN EXAKT AUF DEN FAHRER EINGESTELLT WERDEN.

Dieses Handbuch bietet eine Übersicht der wichtigsten Funktionen des Spark RC. Es dient nicht als vollständige Anleitung für Service- oder Wartungsarbeiten.

Für detaillierte Unterstützung wenden Sie sich bitte an einen autorisierten SCOTT-Händler, um technische Probleme, Schäden oder Verletzungen zu vermeiden.

|                                |    |
|--------------------------------|----|
| GEOMETRIE                      | 03 |
| TECHNISCHE DATEN               | 04 |
| EINSTECKTIEFE DER SATTELSTÜTZE | 05 |
| INTEGRIERTE KABELFÜHRUNG (ICR) | 07 |
| STEUERSATZ-EINSTELLUNG         | 08 |
| SAVE THE DAY KIT               | 17 |
| FLASCHENHALTER                 | 19 |
| SAG-EINSTELLUNG                | 21 |
| ALLGEMEINE ERSATZTEILE         | 22 |
| HERSTELLERGARANTIE             | 30 |

## LEGENDE



DREHMOMENTSCHLÜSSEL  
NOTWENDIG



GRÖSSE INNENSECHSKANT



GRÖSSE INNENSECHSKANT



SCHMIERMITTEL NOTWENDIG



KEIN SCHMIERMITTEL  
NOTWENDIG



KARBON SCHMIERMITTEL  
NOTWENDIG



SCHRAUBENSICHERUNG  
NOTWENDIG



LAGER UND BUCHSENKLEBER



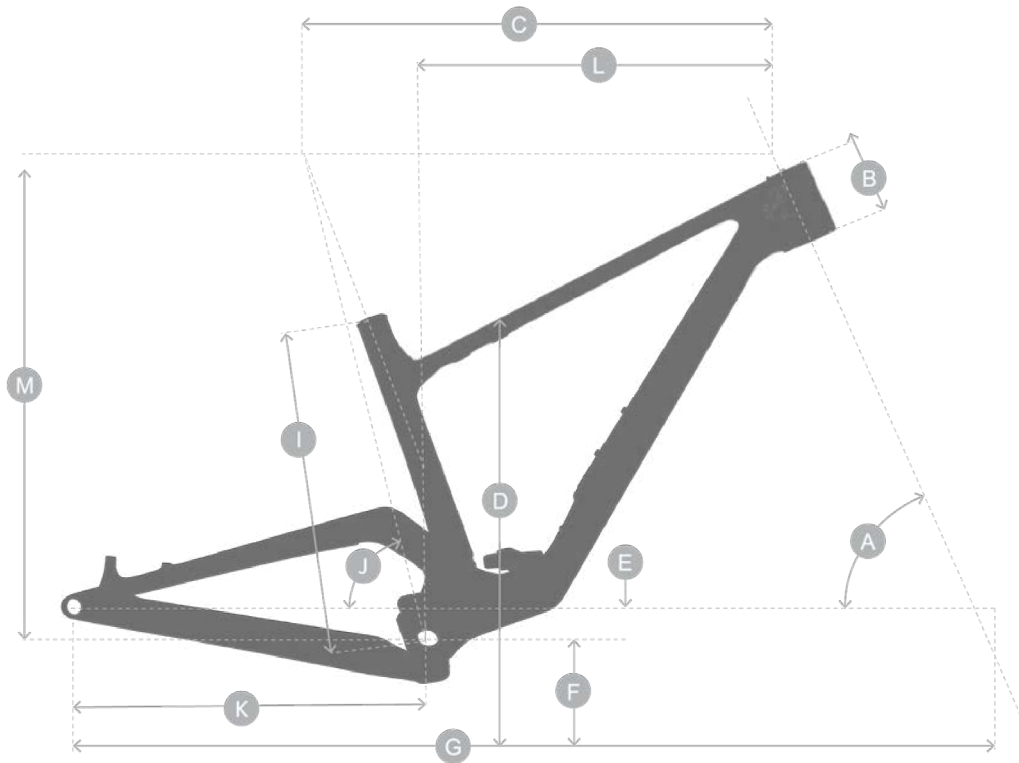
ANTI-SEIZE



UMGEKEHRTES GEWINDE

# SPARK RC

## GEOMETRIE



| 2027 SPARK RC |                                     | SM | SM-0.5° | SM+0.5° | MD     | MD-0.5° | MD+0.5° | LG     | LG-0.5° | LG+0.5° | XL     | XL-0.5° | XL+0.5° |       |
|---------------|-------------------------------------|----|---------|---------|--------|---------|---------|--------|---------|---------|--------|---------|---------|-------|
| A             | Steuerrohrwinkel                    | °  | 65.9    | 65.5    | 66.3   | 65.9    | 65.5    | 66.3   | 65.9    | 65.5    | 66.3   | 65.9    | 65.5    | 66.3  |
| B             | Steuerrohrlänge                     | mm | 88      | 88      | 88     | 88      | 88      | 88     | 95      | 95      | 95     | 112     | 112     | 112   |
| C             | Horizontale Oberrohrlänge           | mm | 573     | 572.3   | 573.7  | 610.1   | 610.8   | 609.4  | 636.7   | 636     | 637.5  | 665.8   | 665     | 666.7 |
| D             | Überstandshöhe                      | mm | 732.7   | 732.7   | 732.7  | 474.2   | 474.2   | 474.2  | 766.7   | 766.7   | 766.7  | 790.4   | 790.4   | 790.4 |
| E             | Tretlager-Offset                    | mm | -44     | 44.9    | 43.1   | -44     | 44.9    | 43.1   | -44     | 44.9    | 43.1   | -44     | 44.9    | 43.1  |
| F             | Tretlagerhöhe                       | mm | 332.5   | 331.6   | 333.4  | 332.5   | 331.6   | 333.4  | 332.5   | 331.6   | 333.4  | 332.5   | 331.6   | 333.4 |
| G             | Radstand                            | mm | 1154.7  | 1159.1  | 1150.2 | 1179.7  | 1184.1  | 1175.2 | 1207.5  | 1212    | 1203.1 | 1239.5  | 1244    | 1235  |
| I             | Tretlagermitte zu Sitzrohroberkante | mm | 385     | 385     | 385    | 410     | 410     | 410    | 460     | 460     | 460    | 510     | 510     | 510   |
| J             | Sitzrohrwinkel                      | °  | 76.4    | 76.5    | 76.3   | 75.3    | 75.4    | 75.2   | 75.3    | 75.4    | 75.2   | 75.3    | 75.4    | 75.2  |
| K             | Kettenstrebenlänge                  | mm | 434     | 434     | 434    | 434     | 434     | 434    | 434     | 434     | 434    | 434     | 434     | 434   |
| L             | Reach                               | mm | 430     | 429.1   | 430.9  | 455     | 454.2   | 455.9  | 480     | 479.2   | 480.8  | 505     | 504.2   | 505.7 |
| M             | Stack                               | mm | 591.1   | 590     | 592.1  | 591.1   | 590     | 592.2  | 597.5   | 596.3   | 598.6  | 613     | 611.8   | 614.2 |
|               | Gabelvorbiegung                     | mm | 44      | 44      | 44     | 44      | 44      | 44     | 44      | 44      | 44     | 44      | 44      | 44    |
|               | Trail                               | mm | 120.2   | 123.1   | 117.3  | 120.2   | 123.1   | 117.3  | 120.2   | 123.1   | 117.3  | 120.2   | 123.1   | 117.3 |

⚠ Sollten Sie sich nicht sicher sein oder Fragen haben, wenden Sie sich bitte an Ihren autorisierten SCOTT-Händler, der Ihnen gerne weiterhilft.

# SPARK RC

## TECHNISCHEL DATEN.

|                                     |    |                                                      |
|-------------------------------------|----|------------------------------------------------------|
| SATTELSTÜTZE                        | mm | 31.6                                                 |
| SATTELSTÜTZENKLEMME                 | mm | Integriert                                           |
| MAX. EINSTECKTIEFE DER SATTELSTÜTZE | mm | SM: 295   MED: 320   LG: 370   XL: 420               |
| FEDERWEG                            | mm | 130 vorne   120 hinten                               |
| DÄMPFERLÄNGE                        | mm | 190                                                  |
| DÄMPFERHUB                          | mm | 45                                                   |
| DÄMPFERBUCHSEN                      | mm | 20 x 8                                               |
| STEUERSATZ                          | mm | 40/50 - 45° oberes Lager   42/52 - 45° unteres Lager |
| HINTERACHSE                         | mm | 178 x 12                                             |
| TRETLAGERGEHÄUSE                    | mm | BSA 73 Aluminium   Pressfit 92 Carbon                |
| MAX. KETTENBLATTGRÖSSE:             |    | 40 Zahn                                              |
| MAX. BREMSSCHEIBE HINTEN            | mm | 160                                                  |
| MAX. REIFENBREITE                   | in | 2.6                                                  |
| KETTENLINIE                         | mm | 55                                                   |

## LAGER:

|                           |       |
|---------------------------|-------|
| HAUPTLAGER                | 61804 |
| UMLENKUNG   TRETLAGER     | 61808 |
| UMLENKUNG   KETTENSTREBEN | 61900 |

BITTE LESEN SIE DIE FOLGENDEN BEDINGUNGEN FÜR CERAMICSPEED-LAGER SORGFÄLTIG DURCH:

<https://ceramicspeed.com/en-eu/pages/lifetime-warranty-terms-and-conditions>

# SPARK RC

## SATTELSTÜTZENEINFÜHRUNG UND KLEMMUNG

Die Sattelstützeinheit wird ausschließlich als komplette Einheit geliefert. Die Hülse und der Klemmmechanismus einschließlich Klemmarm sind separate Bauteile.

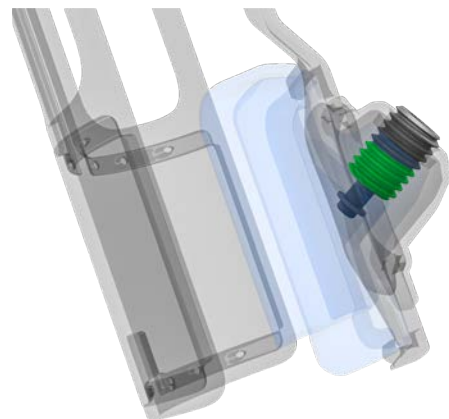


Zur Montage den unteren Bereich der Sattelstützenklemme leicht zusammendrücken und die Einheit in den Rahmen schieben. **Kein Fett auf die äußeren Flächen der Klemme oder Hülse auftragen.** Richten Sie die Klemmschraube mit der Zugangsöffnung im Rahmen aus und stellen Sie sicher, dass der Mechanismus vollständig eingerastet ist und nach der Montage kein Spiel vorhanden ist.



Informationen zu Werkzeugen und Drehmomenten finden Sie im Kapitel „Allgemeine Ersatzteile“.

Die Gewindeschraube innerhalb der Sattelstützenklemme ist werkseitig gefettet. Wird die Klemme entfernt und erneut montiert, muss vor dem Festziehen erneut Fett auf das Gewinde aufgetragen werden.



# SPARK RC

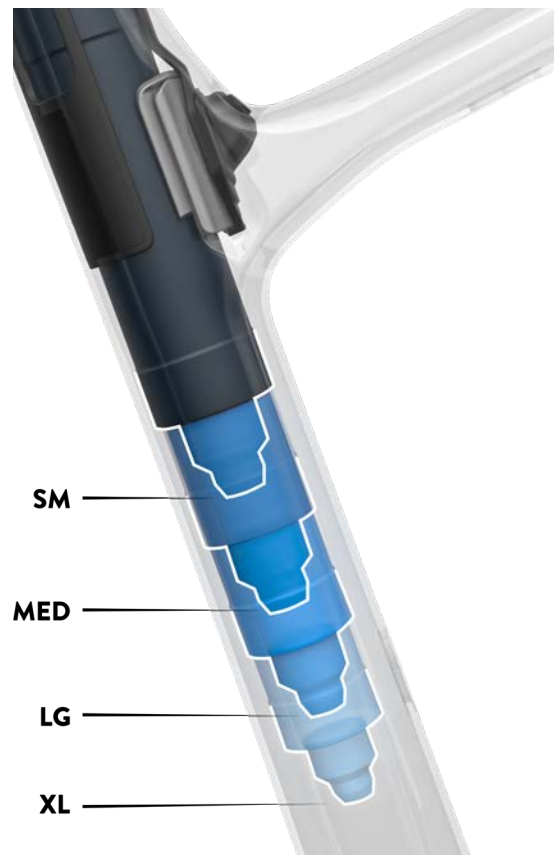
Bei Dropper-Sattelstützen wird die maximale Einstecktiefe ab der unteren Kante der Betätigungs-/Kabelschnittstelle gemessen. Bei Standard-Sattelstützen erfolgt die Messung ab dem unteren Ende der Stütze.

SM: 287 mm

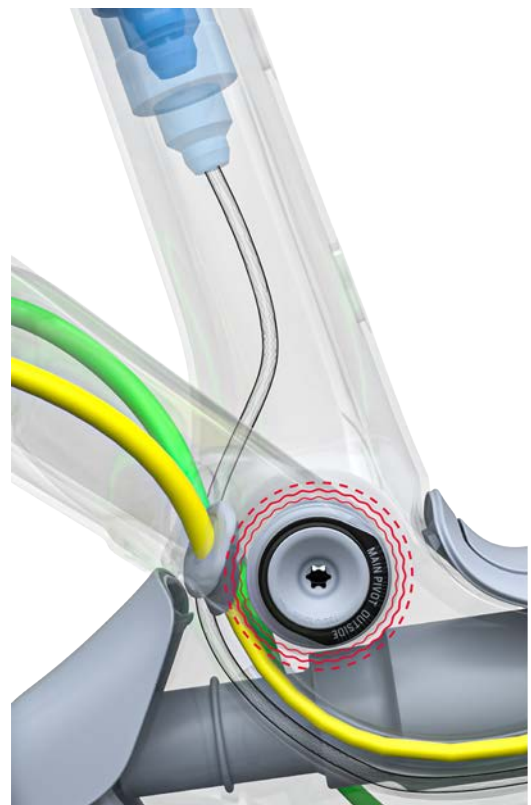
MED: 307 mm

LG: 348 mm

XL: 378 mm



Stellen Sie sicher, dass das Kabel der Dropper-Sattelstütze frei an der Hauptlagerachse vorbeigeführt wird und innerhalb des Rahmens keinen Kontakt mit ihr hat.



# SPARK RC

## ICR: INTEGRIERTE KABELFÜHRUNG

Das ICR-System ist fest positioniert. Für Kabelanpassungen oder Kabelwechsel sind keine Änderungen am ICR-System erforderlich. Für entsprechende Verfahren siehe Kapitel „Steuersatz-Einstellung“.



⚠ Sollten Sie sich nicht sicher sein oder Fragen haben, wenden Sie sich bitte an Ihren autorisierten SCOTT-Händler, der Ihnen gerne weiterhilft.

# SPARK RC

## STEUERSATZ EINSTELLEN

### LAGERSCHALEN DES STEUERSATZES



SM | MED | LG: HT 88-97 **0.5°**

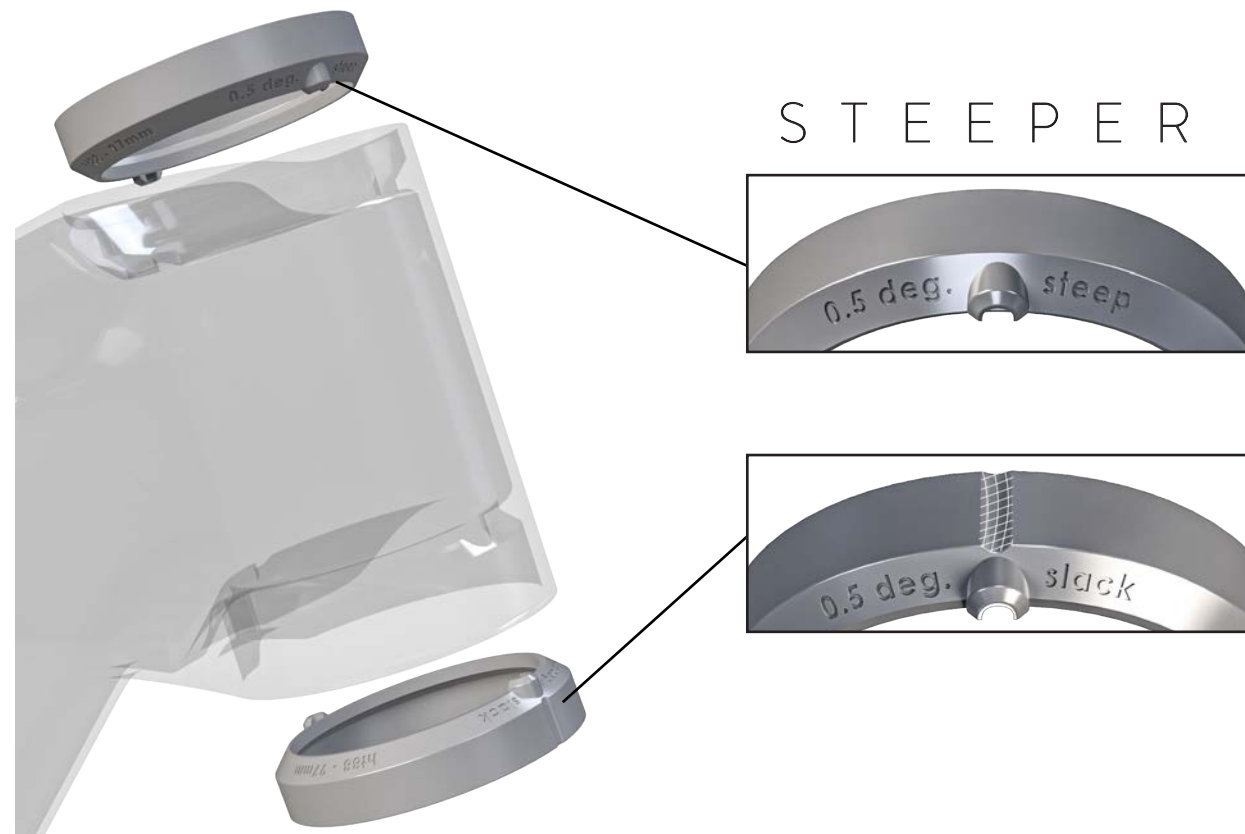
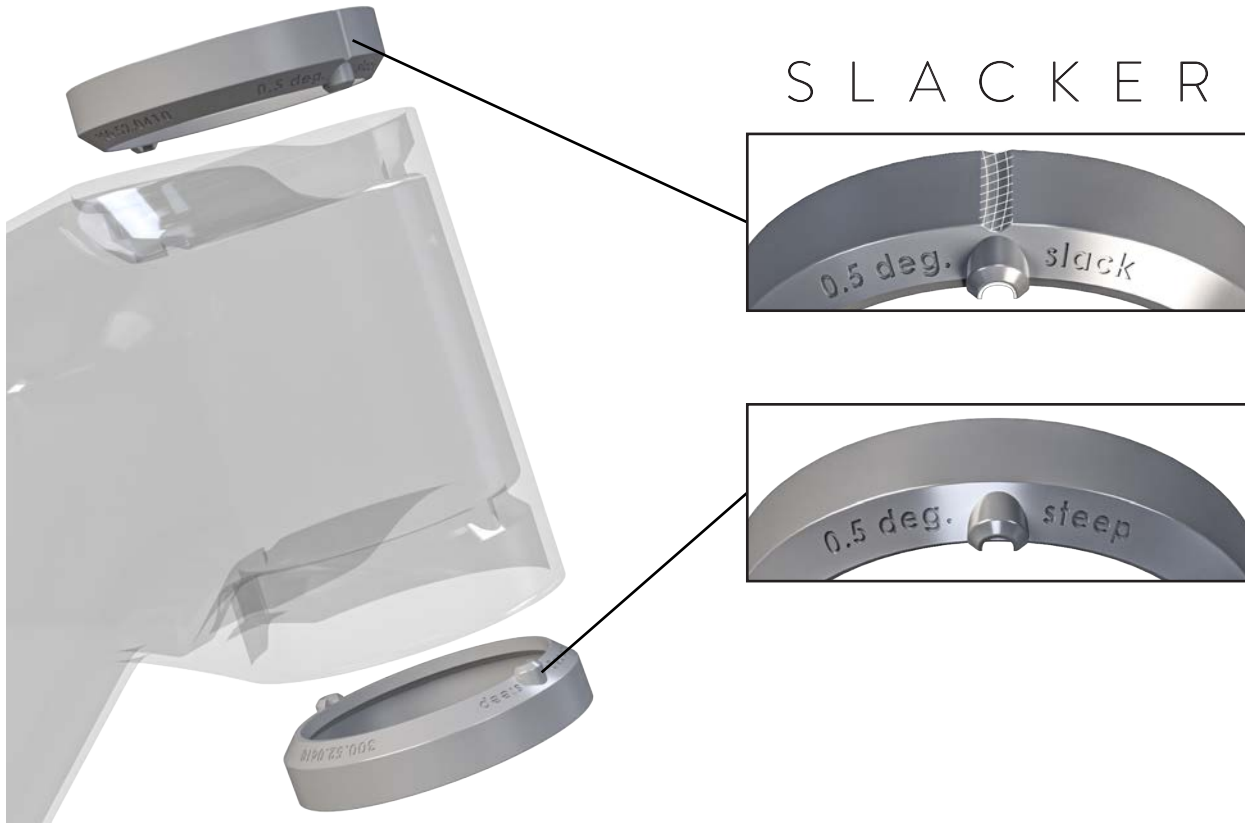
XL: HT 110-122 **0.5°**

**0°** PASST FÜR ALLE STEUERSATZLÄNGEN  
OBEN UND UNTEN GLEICHE SCHALENGRÖSSE.



Jede einzelne Steuersatzschale verfügt über eine weiße Ausrichtungsmarkierung sowie eine entsprechende Vertiefung ohne Farbe.

# SPARK RC



⚠ Sollten Sie sich nicht sicher sein oder Fragen haben, wenden Sie sich bitte an Ihren autorisierten SCOTT-Händler, der Ihnen gerne weiterhilft.

# SPARK RC



Drücken Sie die Steuersatzschalen nach der Installation des ICR von Hand ein und achten Sie auf die korrekte Ausrichtung. Die Schalen leicht fetten.

Für die untere Schale zuerst die Dichtung und danach das Lager einsetzen. Die Gummiseite der Dichtung muss nach oben zeigen. Lager fetten und eindrücken.

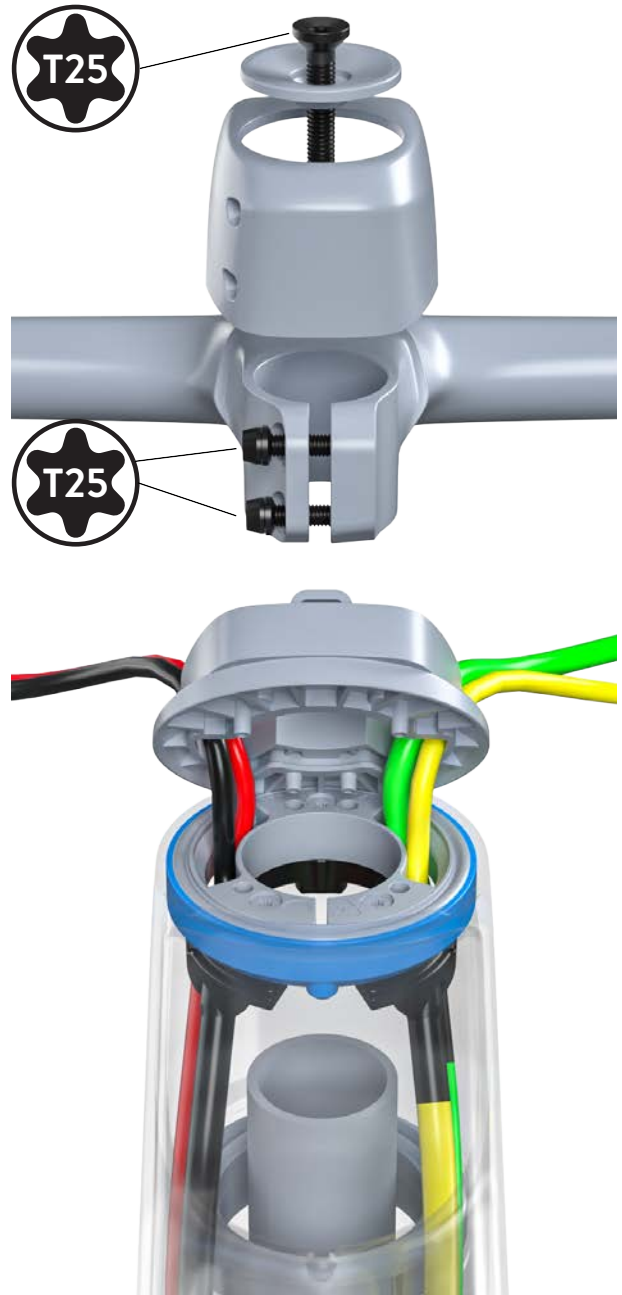
Für die obere Schale zuerst das gefettete Lager einsetzen, danach die Dichtung. Die Gummiseite der Dichtung muss nach oben zeigen.

# SPARK RC

## EINSTELLUNG DER OBEREN STEUERKOPFSCHALE

Entfernen Sie die Lenkereinheit (Cockpit oder Lenker und Vorbau) und senken Sie die Gabel ab. Schieben Sie Spacer und obere Steuersatzabdeckung entlang der Kabel nach oben, um Zugang zu den Steuersatzschalen zu erhalten.

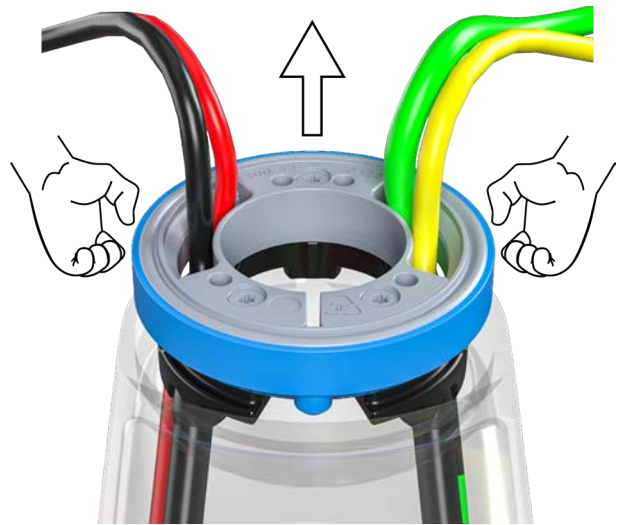
**⚠** Die Installation von 0°-Steuersatzschalen erfordert die Demontage und Montage von Kabeln und zugehörigen Komponenten und sollte von einem autorisierten SCOTT-Händler durchgeführt werden.



**⚠** Sollten Sie sich nicht sicher sein oder Fragen haben, wenden Sie sich bitte an Ihren autorisierten SCOTT-Händler, der Ihnen gerne weiterhilft.

# SPARK RC

Heben Sie die obere Schale aus dem Rahmen, bis sie frei ist. Nicht weiter als notwendig anheben.



Drehen Sie die Steuersatzschale auf dem Lager.



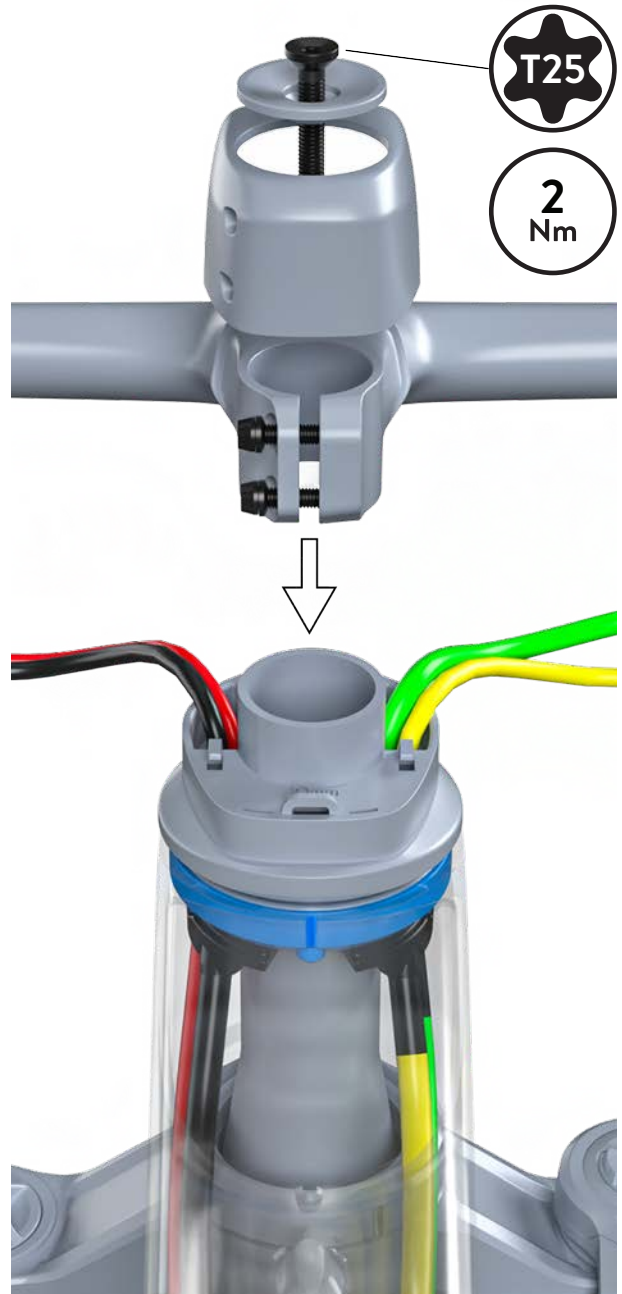
Richten Sie die Schale mit den Ausrichtungsöffnungen des Rahmens aus. Drücken Sie die gesamte Einheit von Hand zurück in den Rahmen.



# SPARK RC

Schieben Sie die Gabel wieder in Position und montieren Sie Top Cap und Spacer. Montieren und richten Sie Lenker, Vorbauabdeckung und Kompressionskappe neu aus.


Ziehen Sie die Vorbauschrauben mit dem angegebenen Werkzeug und Drehmoment in Kreuzreihenfolge fest.

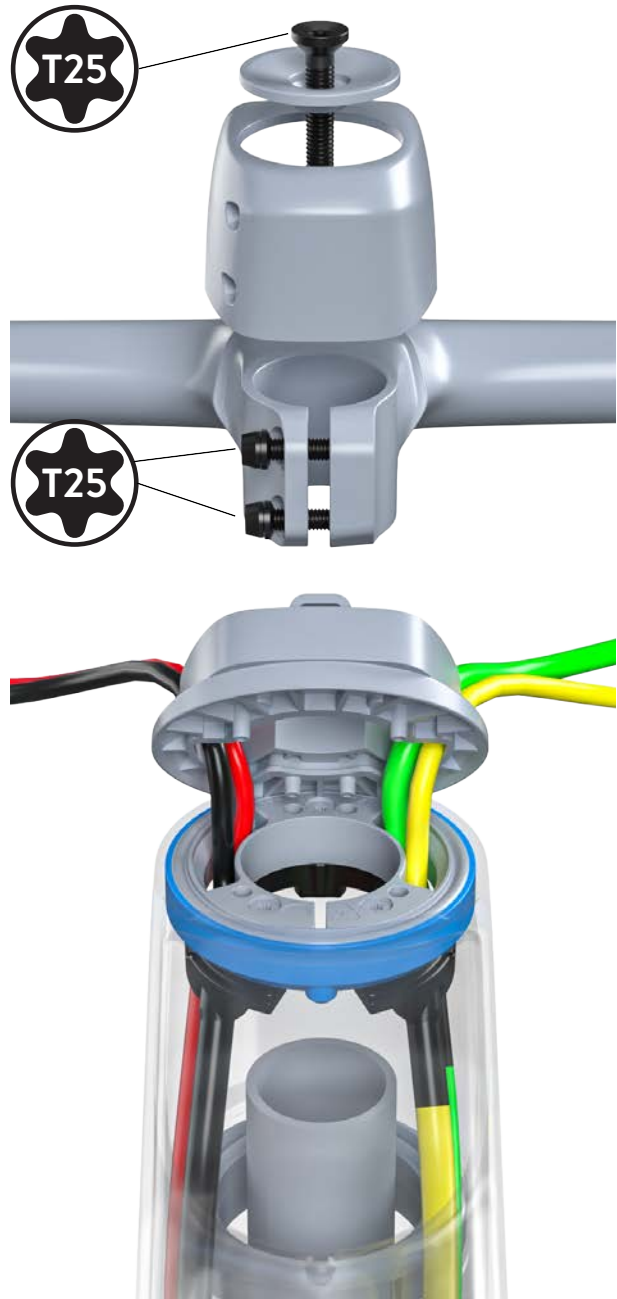



# SPARK RC

## EINSTELLUNG DER UNTEREN STEUERSCHALE

Entfernen Sie die Lenkereinheit (Cockpit oder Lenker und Vorbau) und senken Sie die Gabel ab. Schieben Sie Spacer und obere Steuersatzabdeckung entlang der Kabel nach oben, um Zugang zu den Steuersatzschalen zu erhalten.

 Die Installation von 0°-Steuersatzschalen erfordert die Demontage und Montage von Kabeln und zugehörigen Komponenten und sollte von einem autorisierten SCOTT-Händler durchgeführt werden.

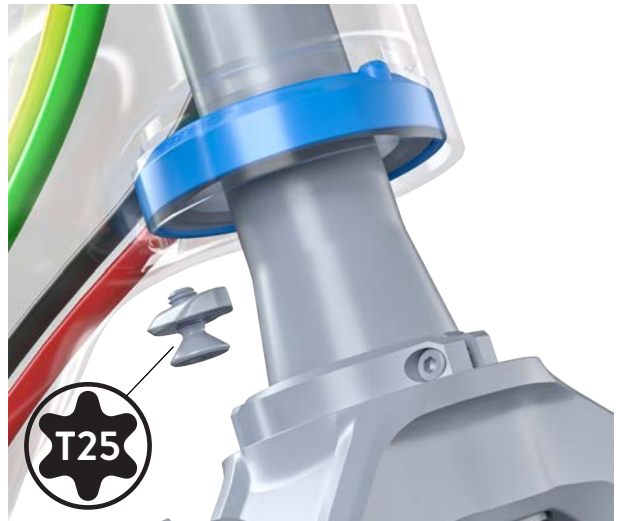


 Sollten Sie sich nicht sicher sein oder Fragen haben, wenden Sie sich bitte an Ihren autorisierten SCOTT-Händler, der Ihnen gerne weiterhilft.

# SPARK RC

Senken Sie die Gabel aus dem Rahmen ab; eine vollständige Demontage der Gabel ist nicht erforderlich.

Entfernen Sie die Gabelanschlagplatte.



Ziehen Sie die untere Schale aus dem Rahmen, bis sie frei ist. Nicht weiter als notwendig absenken.



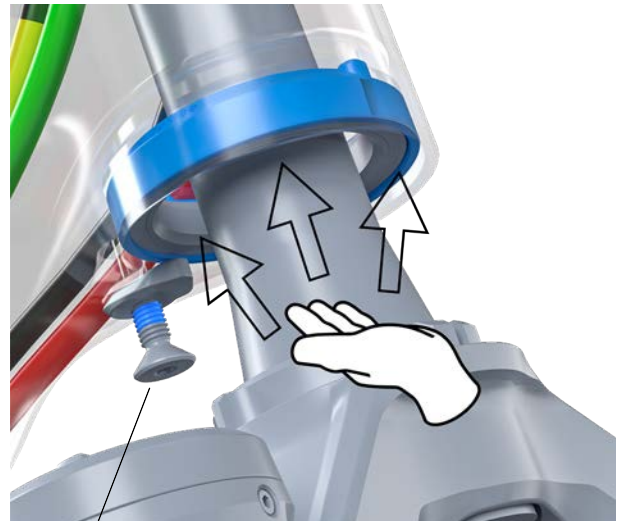
Drehen Sie die Steuersatzschale auf dem Lager.



# SPARK RC

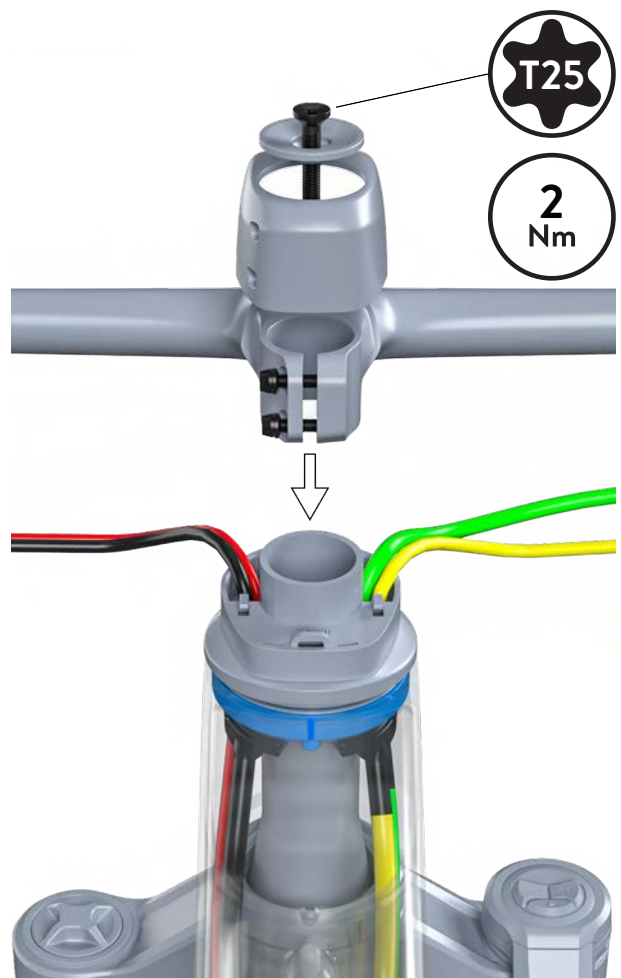
Richten Sie die Steuersatzschale mit den Ausrichtungsöffnungen des Rahmens aus und drücken Sie die gesamte Einheit von Hand zurück in den Rahmen.

Montieren Sie die Gabelanschlagplatte erneut.



Schieben Sie die Gabel wieder in Position und montieren Sie Top Cap und Spacer. Montieren und richten Sie Lenker, Vorbauabdeckung und Kompressionskappe neu aus.

Ziehen Sie die Vorbauschrauben mit dem angegebenen Werkzeug und Drehmoment in Kreuzreihenfolge fest.



# SPARK RC

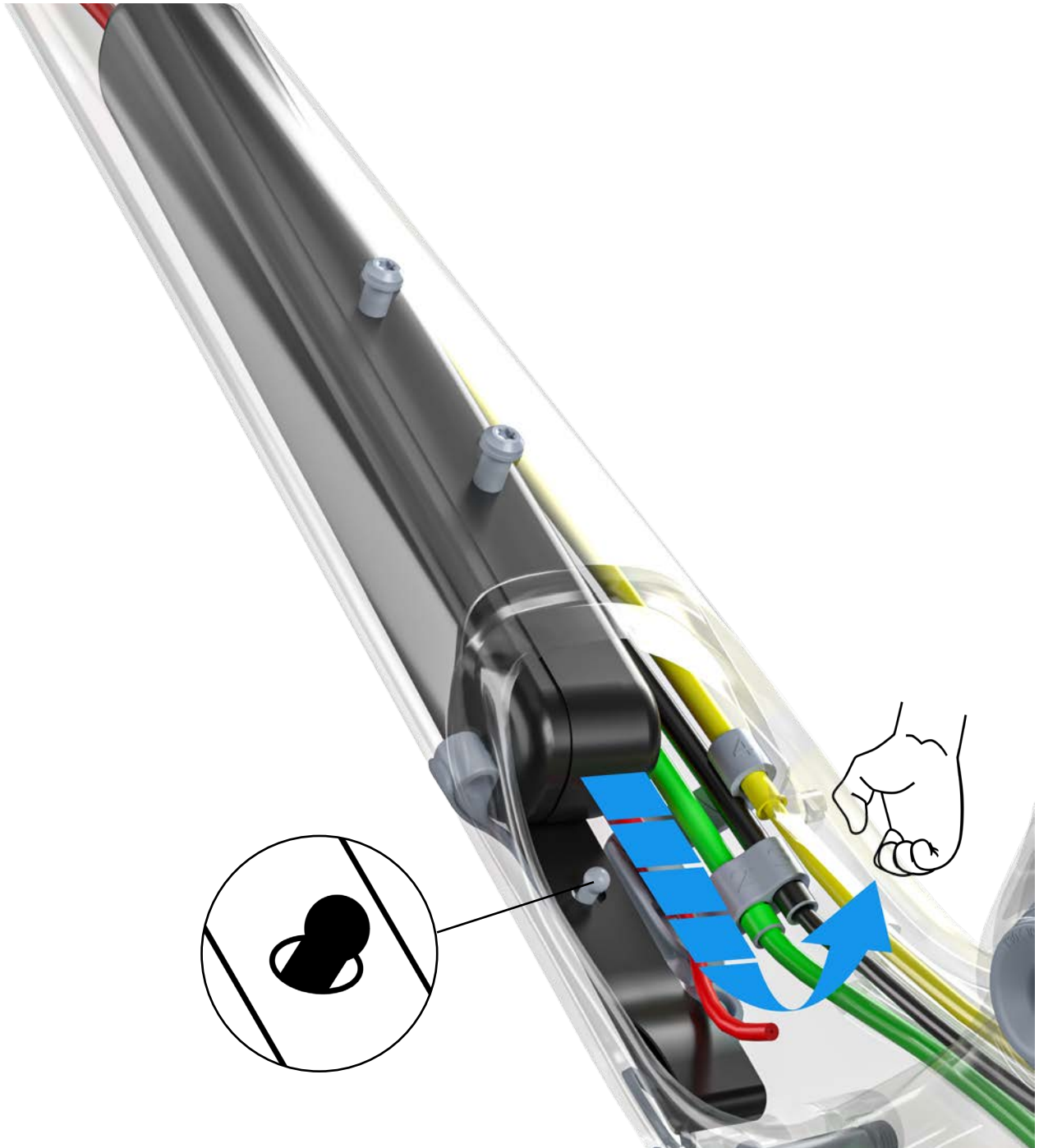
## SYNCROS SAVE THE DAY KIT

Das SYNCROS Save the Day Kit ist im Unterrohr integriert. Das Kit enthält eine Minipumpe, Reifenheber und einen 29"-TP-Schlauch.



# SPARK RC

Das Syncros Save the Day Kit lässt sich einfach entnehmen, da alle Kabel sauber im ICR-System geführt sind. Zum Entfernen einfach an der Lasche ziehen. Nach dem Wiedereinsetzen in den Rahmen muss das Save the Day Kit mit der kleinen Kunststoffflasche gesichert werden.



# SPARK RC

## HALTERUNG DES FLASCHENHALTERS

Die speziell entwickelte Halterung für den Flaschenhalter am Sitzrohr verfügt über ein werkzeugloses Befestigungssystem ohne Schrauben. Das Clip-on-Design ermöglicht eine schnelle Montage und Demontage über einen Druckknopfmechanismus.

Richten Sie die Halterung mit den Befestigungsöffnungen am Sitzrohr aus.



Schieben Sie die Halterung nach unten, bis sie vollständig mit der Rahmenaufnahme verbunden ist. Stellen Sie sicher, dass die Halterung sicher verriegelt ist, bevor der Flaschenhalter montiert wird.



# SPARK RC

Zum Entfernen der Halterung den Entriegelungsknopf in der Mitte der Halterung drücken und die Einheit nach oben schieben.



Positionieren Sie den Flaschenhalter auf der Halterung und montieren Sie die Befestigungsschrauben mit dem korrekten Werkzeug. Vor der Montage eine dünne Fettschicht auf die Schrauben des Flaschenhalters auftragen. Ziehen Sie die Schrauben mit dem vom Flaschenhalterhersteller empfohlenen Drehmoment fest.



# SPARK RC

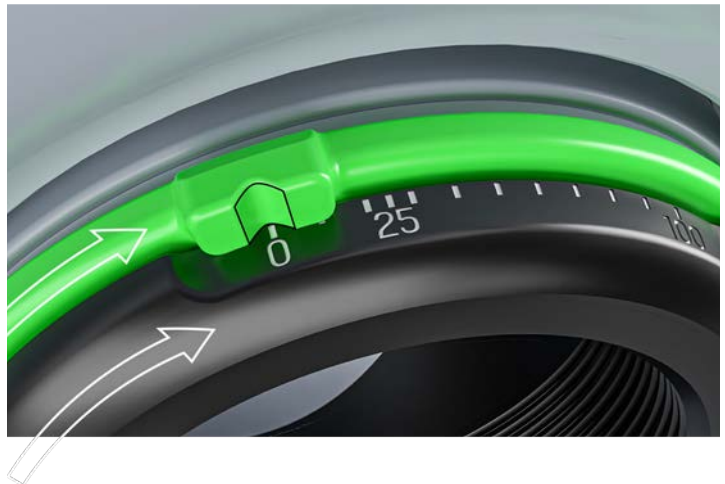
## SAG EINSTELLEN

Die SAG-Einstellung des Spark RC 2027 basiert auf der Tretlager-Umlenkung und bietet eine einfache und saubere Funktion. **Empfohlen werden 25 % SAG.**

Stellen Sie sicher, dass das Tretlager-Gestänge und der SAG-Ring gemeinsam auf 0 % ausgerichtet sind (mit leichtem Versatz).



Setzen Sie sich vorsichtig in neutraler Fahrposition auf den Sattel, ohne die Federung einzufedern oder zu wippen. Tragen Sie die komplette normale Fahrerausrüstung einschließlich Rucksack, Helm und Schutzkleidung, da diese die Belastung der Federung beeinflussen. Unter Fahrergewicht bewegen sich Umlenkung und SAG-Ring gemeinsam.

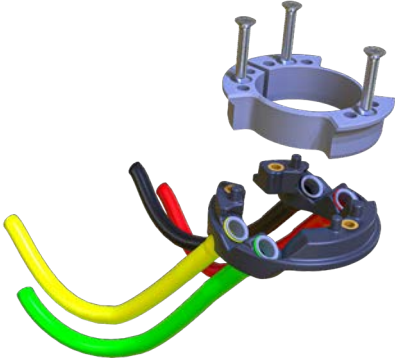


Stehen Sie vorsichtig vom Sattel auf, ohne die Federung zusätzlich zu komprimieren oder ausfedern zu lassen. Die Umlenkung kehrt in ihre Ausgangsposition zurück, während der SAG-Ring an der Kompressionsposition verbleibt und den aktuellen SAG-Wert anzeigt. Vergleichen Sie den angezeigte Wert mit der empfohlenen SAG-Einstellung und passen Sie den Luftdruck des Hinterbaudämpfers entsprechend an, bis der gewünschte SAG erreicht ist.



# SPARK RC

## ALLGEMEINE ERSATZTEILE



427747 SCO HEADSET CABLE KIT ICR SPARK 27



427845 SCO TOOL/CABLE HOLDER KIT SPARK 27



428013 SCO SWINGARM BRAKE HOSE PORT SPARK RC 27



428014 SCO SWINGARM GEAR HOSE PORT SPARK 27

# SPARK RC



428018 SCO PIVOT SCREW KIT TITANIUM SPARK RC 27



428019 SCO PIVOT SCREW KIT STAINLESS SPARK RC 27



427739 SCO SWINGARM REP KIT SPARK RC 27

428614 SCO SWINGARM STAINLESS STEEL BEARINGS SPARK RC 27

428616 SCO SWINGARM CERAMIC BEARINGS SPARK RC 27



428020 SCO MAIN PIVOT AXLE ALLOY SPARK RC 27

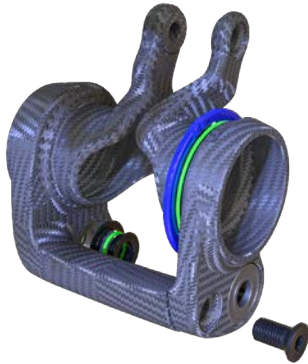


428021 SCO MAIN PIVOT AXLE CARBON SPARK RC 27

## SPARK RC



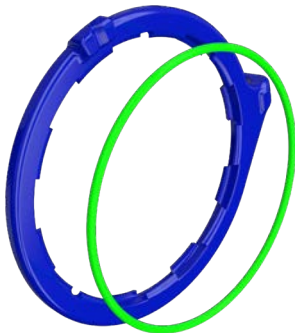
427512 SCO LOWER LINK ALLOY SPARK RC 27



427511 SCO LOWER LINK CARBON SPARK RC 27



428204 SCO CARBON LINK SEAL SPARK 27



427514 SCO SAG INDICATOR SPARK 27

# SPARK RC



428017 SCO HEADSET COVER KIT ICR SPARK RC 27



428012 SCO SEATPOST CLAMP SLEEVE SPARK RC 27



427516 SCO SEATPOST CLAMP SPARK RC TITINIUM 27



427773 SCO HEADTUBE COVER SPARK RC SL 27

427774 SCO HEADTUBE COVER SPARK RC W/C EVO 27

427775 SCO HEADTUBE COVER SPARK RC W/C 27

427776 SCO HEADTUBE COVER SPARK RC EXPERT 27

427777 SCO HEADTUBE COVER SPARK RC T.I BLK 27

427778 SCO HEADTUBE COVER SPARK RC T.I GRY 27

427779 SCO HEADTUBE COVER SPARK RC T.I BLU 27

427784 SCO HEADTUBE COVER SPARK RC PRO 27

427786 SCO HEADTUBE COVER SPARK RC TEAM GRY 27

427787 SCO HEADTUBE COVER SPARK RC TEAM GRN 27

427788 SCO HEADTUBE COVER SPARK RC COMP 27

# SPARK RC



428022 SCO HEADSET CUP KIT SPARK 27



428113 SCO HEADSET BEARINGS SPARK 27



428016 SCO HEADSET COVER KIT ECR SPARK RC 27



427517 SCO FORK LOCK STOP KIT SPARK 27



427769 SCO MAIN PIVOT COVER SPARK RC BLK MAT 27

427770 SCO MAIN PIVOT COVER SPARK RC COMP 27

427772 SCO MAIN PIVOT COVER SPARK RC EXPERT 27

427529 SCO MAIN PIVOT COVER SPARK RC T.I BLU 27

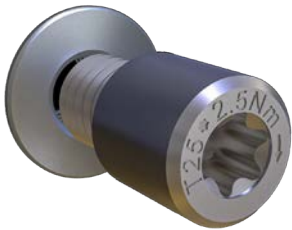
427520 SCO MAIN PIVOT COVER SPARK RC TEAM GRY 27



# SPARK RC



427519 SCO T-TYPE STOP SCREW SPARK 27



427515 SCO UDH STOP SCREW SPARK 27



427562 SCO CHAINGUIDE SPARK RC 27



428015 SCO BOTTLE CAGE BRACKET SPARK RC 27

# SPARK RC



427500 SCO SHOCK COVER SPARK RC BLK MATT 27

427533 SCO SHOCK COVER SPARK RC COMP 27

427530 SCO SHOCK COVER SPARK RC EXPERT 27

427531 SCO SHOCK COVER SPARK RC T.I BLU 27

427532 SCO SHOCK COVER SPARK RC TEAM GRY 27



297136 SCO BOTTLE CAGE INSERTS SCALE HMX-SL 23



428023 SCO SEATTUBE CABLE RUBBERS SPARK RC 27



428038 SCO SHOCK WINDOW RUBBER SPARK RC 27

# SPARK RC



428160 SCO CS/SS PROTECTOR GLUE SPARK RC 27



428024 SCO AXLE RWS REAR 148X12 SPARK RC 27



286000 SCO DROPOUT SRAM UDH 21



427087 SYN SAVE THE DAY KIT IS-M100

# HERSTELLERGARANTIE

Beim Kauf eines neuen SCOTT Fahrrades bei einem autorisierten SCOTT Händler gewährt SCOTT eine Herstellergarantie gemäss den nachfolgenden Bestimmungen.

## BEDINGUNGEN

Die Herstellergarantie steht nur dem Erstkäufer eines SCOTT Fahrrades zu, der dieses bei einem autorisierten SCOTT Händler erworben hat. Die Herstellergarantie gilt nur, wenn das Bike innerhalb eines Jahres nach Kauf unter [www.scott-sports.com](http://www.scott-sports.com) auf den Namen des Erstkäufers registriert wird.

## DAUER

Die Herstellergarantie entsteht ab Kaufdatum für die Dauer von fünf Jahren auf Rahmen und Hinterbauten. Die Garantiedauer reduziert sich auf drei Jahre, wenn das Fahrrad nicht mindestens einmal jährlich durch einen autorisierten SCOTT Händler gewartet wird. Eine Wartung hat gemäss der Wartungsanleitung im SCOTT Handbuch zu erfolgen und ist dort durch den Stempel und Unterschrift des autorisierten SCOTT Händlers zu belegen.

Bei Rahmen und Hinterbauten von Fahrradmodellen der Kategorie 5 sowie für von SCOTT gefertigte Starrgabeln ist die Dauer der Herstellergarantie auf zwei Jahre begrenzt.

Wird ein Mangel am Fahrrad im Rahmen eines Garantie- oder Gewährleistungsanspruches behoben, so verlängert sich die Dauer der Herstellergarantie nicht. Die Herstellergarantie endet, wenn der Erstkäufer das Eigentum am SCOTT Fahrrad an eine Drittperson überträgt.

## GELTENDMACHUNG

Die Herstellergarantie wird von der SCOTT Sports SA, Route du Crochet 11, 1762 Givisiez, Schweiz gewährt. Der Käufer hat nach dem Kauf das SCOTT Fahrrad umgehend zu prüfen und offene Mängel sofort seinem autorisierten SCOTT Händler schriftlich anzuzeigen. Versteckte Mängel sind sofort nach ihrer Entdeckung anzuzeigen. Bei einem Garantieanspruch ist das Fahrrad einem autorisierten SCOTT Händler zu übergeben. Dieser wird sich mit SCOTT zwecks Mangelbehebung in Verbindung setzen. Die Geltendmachung eines Garantieanspruchs bedingt immer die Vorlage des Originalkaufbeleges sowie der Wartungsnachweise im SCOTT Handbuch.

## LEISTUNG VON SCOTT IM GARANTIEFALL

Im Garantiefall repariert SCOTT nach eigener Wahl den Mangel oder ersetzt das mangelhafte Produkt mit einem Produkt ähnlicher Güte, wobei Farb- und Modellabweichungen möglich sind. Sofern eine Reparatur oder ein Ersatz nicht möglich ist, erfolgt eine Kaufpreiserstattung unter Anrechnung gehabter Nutzung. SCOTT ist berechtigt, Dritte mit der Mangelbehebung zu beauftragen.

## GARANTIEAUSSCHLUSS

Die Herstellergarantie gilt ausschliesslich für Rahmen, Hinterbauten und Starrgabeln von SCOTT Fahrrädern. Fahrradkomponenten sind von dieser Herstellergarantie ausgeschlossen.

Die Herstellergarantie gilt nicht für normale Abnutzung und üblichen Verschleiss, Beschädigungen, die durch Unfälle oder andere übermässige Krafteinwirkungen auf das Fahrrad verursacht wurden, Korrosion, unsachgemässe Wartung, fehlerhafte Montage und Montage von ungeeigneten Komponenten oder Zubehörteilen sowie kosmetische Mängel, beispielsweise an der Lackierung.

Die Herstellergarantie gilt nicht für Fahrräder, die in einem Verleihbetrieb eingesetzt wurden.

## DIVERSE

Diese Bestimmungen zur Herstellergarantie gelten für alle SCOTT Fahrräder ab Modelljahr 2023. Die Gewährleistungsrechte des Käufers und Garantien von Komponentenherstellern (Shimano, SRAM etc.) bleiben von dieser Herstellergarantie unberührt. Gerichtsstand für alle Streitigkeiten im Zusammenhang mit dieser Herstellergarantie ist Freiburg, Schweiz. Diese Herstellergarantie unterliegt Schweizer Recht unter Ausschluss aller Normen, die auf ausländisches Recht verweisen.

|                                                                                              | Year 1 | Year 2 | Year 3 | Year 4 | Year 5 |
|----------------------------------------------------------------------------------------------|--------|--------|--------|--------|--------|
| SCOTT Bikes                                                                                  | Year 1 | Year 2 | Year 3 | Year 4 | Year 5 |
| Category 5 Bikes                                                                             | Year 1 | Year 2 | Year 3 | Year 4 | Year 5 |
| Regular Warranty Period                                                                      | Year 1 |        |        |        |        |
| Option for prolongation according to maintenance intervals shown in manual attached to bikes | Year 1 |        |        |        |        |





All rights reserved  
© 2027 SCOTT Sports SA

Distribution:  
SSG (Europe) Distribution Center SA  
P.E.D. Zone C1  
Rue du Kiell 60  
6790 Aubange  
Belgium

SCOTT Sports SA  
Route du Crochet 11  
1762 Givisiez  
Switzerland

[www.scott-sports.com](http://www.scott-sports.com) | contact  
[www.scott-sports.com](http://www.scott-sports.com)

